

O cadeado romano con máscara de Lugo¹

M.^a Ofelia Carnero Vázquez

Resumo: O obxectivo deste estudo é darlle unha clasificación correcta dentro da cerrallería romana a unha peza catalogada incorrectamente, quizais por un descoñecemento de pezas similares entre os fondos doutros museos ou coleccións, como pola ausencia de publicacións referidas a este tipo de pezas. De igual forma queremos dar a coñecer algunhas das pezas encadradas dentro do grupo dos cadeados con máscara que localizamos.

Resumen: *El objetivo de este estudio es dar una clasificación correcta dentro de la cerrajería romana a una pieza catalogada incorrectamente, quizás por una desconocimiento de piezas similares entre los fondos de otros museos o colecciones, como por la ausencia de publicaciones referidas a este tipo de piezas. De igual forma queremos dar a conocer algunas de las piezas encuadradas dentro del grupo de los candados con máscara que hemos localizado.*

O día 12 de xuño de 1998 ingresou no Museo Provincial de Lugo, como depósito efectuado pola Consellería de Cultura, Comunicación Social e Turismo, unha peza de bronce catalogada naquel momento, e á espera dun estudo máis exhaustivo, como anel-selo de bronce; a peza procedía da escavación arqueolóxica do predio da rúas Doutor Castro, 16-18 e Gustavo Freire 6, 8 e 10 da cidade de Lugo. A escavación estaba dirixida por D. Francisco Herves Raigoso (expediente CJ102A 98/937-0) e aparece rexistrada co núm. 3004. O adiamento da súa entrega con respecto ao resto dos materiais da escavación debeuse ao seu considerable valor arqueolóxico e interese artístico e a que, aínda que presentaba un relativo bo estado de conservación, un rápido tratamento frearía o proceso de corrosión superficial que tiña. Os restos desta escavación xunto cos do predio contiguo núms. 20-22 da rúa Doutor Castro forman parte da denominada “Casa de Océano”, edificio que tanto polas súas dimensións como pola calidade dos seus mosaicos supón a máis completa mostra de arquitectura doméstica da cidade de *Lucus Augusti*.

O obxecto en cuestión foi sometido aos tratamentos de conservación pertinentes pola especialista dona Rosa Benavides, do taller de restauración Tomos, levando a cabo unha consolidación

1 Este artigo foi escrito no ano 2006.

e unha limpeza desta, así como un estudo máis profundo que incluía un intento de apertura da peza, que non puido levarse a cabo, para mostrar o que ocultaba no seu interior². Posteriormente, realizáronse unhas radiografías, nas que se apreciaba que no seu interior existe unha zona oca. A peza foi estudada así mesmo por D.^a Raquel Casal García, do Departamento de Historia I da Universidade de Santiago, catalogándoa como anel-relicario e non localizando paralelos desta, ata a data, e dándoa a coñecer como peza única.

Con motivo da celebración nas dependencias do Museo Provincial de Lugo do *Congreso de Murallas de Cidades Romanas no Occidente do Imperio. Lucus Augusti como Paradigma*, a finais do mes de novembro de 2005, vén á cidade de Lugo invitado como relator o profesor D. Emilio Marín, embaixador da República de Croacia ante a Santa Sede, quen xenerosamente lle entrega á xerente do Museo, D.^a Encarna Lago, un lote de libros entre os que destacaban dous tomos sobre as escavacións en Salona, Eslovenia³. O meu especial interese polas pequenas pezas de bronce levoume á revisión dos artigos dedicados aos elementos metálicos atopados no devandito depósito, localizando unha peza que se asemellaba moito á aparecida na cidade de Lugo en xuño de 1998 e que se expoñía nunha das vitrinas do Museo Provincial. A peza do depósito de Salona, incompleta, aparecía publicada como “pequeno cadeado romano de bronce ao que por desgraza lle falta o mecanismo de peche que se atopaba na caixiña e unha delgada laminiña de ferro que o pechaba e protexía pola parte superior. Na inferior falta unha pequena cadeíña coa que estaba unida á caixiña cunha bisagra. Conservouse a caixa coa tapa unida pola bisagra. A tapa está decorada cunha imaxe simple de máscara humana, estando os ollos lixeiramente afundidos nunha superficie de bronce semicircular, e o nariz e a boca en relevo”⁴ (figura 1).

No artigo sobre chaves e cadeado editado na devandita publicación menciónase a existencia doutras pezas case iguais. Así, dáse de conta dun exemplar de cadeado atopado en Ptuj, Poetovio (Eslovenia); un exemplar dun depósito descoñecido que se conserva no Museo Nacional de Belgrado, outro que se atopa no Römisch-germanisches Zentralmuseum de Maguncia (Alemaña), outro no British Museum de Londres, e a tapa decorada cunha máscara dun exemplar atopado en Sisak, que se conserva no Museo de Zagreb (Croacia).

O cadeado de bronce de Ptuj (figura 2) saíu á luz nun estudo realizado por A. Smodic⁵, onde o describe como “pequena fechadura de bronce con máscara e cadeíña”, outros exemplares, como a peza obxecto deste estudo, en vez de cadea teñen un aro. O cadeado de Ptuj si se logrou abrir. Segundo Smodic, a peza pechada mide 34 mm de longo, 30 mm de ancho e 15 mm de groso. A tapiña coa máscara fundida representa un rostro feminino de forma oval. A máscara en relevo axústase exactamente e en todos os seus detalles coa forma da caixiña e ten ao lado esquerdo unha perforación cuadrangular para meter a cadeíña. Na parte superior da cabeza ten unha bisagra, que permitía pechar e abrir a tapiña coa máscara arredor do seu eixe. A parte interior da tapa está algo oca e ten no extremo inferior un pequeno gancho de ferro co que se pode suxeitar un resorte á caixa. Cunha lixeira presión no fecho o gancho acciónase e a tapiña érguese.

2 Incluso se pensou se no seu interior podería esconder substancias venenosas ou estimulantes.

3 LONGAE SALONAE I-II, Arheoloski Muzej, Split 2002.

4 BORIS CARGO, Kljucevi i Lokot. LONGAE SALONAE I, p. 549 s.s. Arheoloski Muzej, Split 2002.

5 SMODIC A., Rimska ključavnica z masko iz Poetovija, AV 4, Ljubljana, 1953.

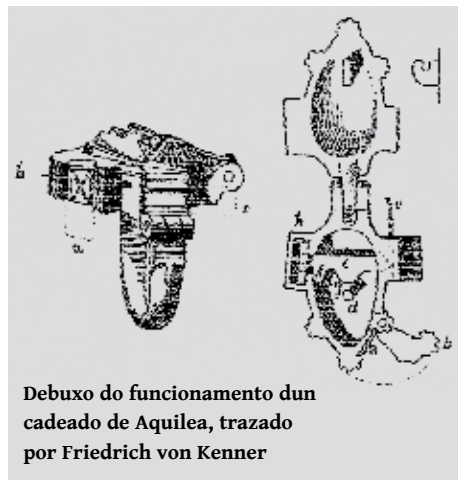
Nun estudo do arqueólogo alemán Friedrich von Kenner, de finais do s. XIX, aparece un debuxo dun cadeado con máscara procedente de Aquilea, onde se explica o sistema de apertura da tapa destes cadeados con truco, e é algo máis complicado que unha simple presión, segundo este debuxo sería necesaria o movemento dunha plaquiña lateral para lograr o levantamento da tapa.

Baixo a tapiña hai unha pequena placa de ferro de apenas medio milímetro de grosor que se axusta exactamente ao bordo exterior da caixiña, que estaba fixado con craviños e nela hai unha apertura para meter a chaviña. A caixiña ten unha cavidade oval e, na parte superior, hai aínda restos de ferro oxidados de polo menos dúas pancas con dous ou quizais máis prominencias nas que se movía o paletón descomposto da chaviña. No terzo inferior hai unha pequena cuña de ferro que serve de guía dalgún xeito á chaviña oca. Os extremos das pancas pasaban exactamente a través dos elos cuadrangulares da cadeíña de bronce. Así esta podía alongar ou acurtar a discreción. Da cadeíña consérvanse 4 dos 5 elos que debeu ter en orixe de 20-22 mm de longo, móbiles e cuadrangulares, que están unidos entre si con remaches miúdos. No lado dereito da caixiña estaba o lado estable da cadea fixado cunha pequena cuña en forma de gonzo. A parte traseira da caixiña está decorada na zona superior con raíñas horizontais paralelas, no centro unha faixa cunha liña en zigzag, debaixo ten unha plaquiña fina de bronce que remachaba o fondo engrosado da pequena cuña, guía da chave.

A fechadura que se atopa entre os fondos do British Museum de Londres, é case igual á de Ptuj, segundo os datos facilitados polo estudo de A. Smodic, a peza chegou ao museo en 1772 procedente da colección de Sir William Hamilton, embaixador británico en Nápoles, polo que se supón que a súa orixe estaría no sur de Italia. Mide coa máscara aberta 38 mm de lonxitude, 29 mm de anchura e 8 mm de grosor e a cadeíña, que consta de 5 elos, mide 115 mm. As súas características básicas concordan coas de Ptuj.

O outro exemplar de cadeado, do que temos coñecemento polo artigo de A. Smodic, está no Römisch-germanisches Zentralmuseum de Maguncia, desta peza non se achega ningún dato sobre a súa procedencia. Coa tapiña con máscara de forma oval pechada mide 35 mm de longo e ten un grosor aproximado de 24 mm, considerablemente maior ao das outras dúas pezas, pero a diferenza maior radica en que o cadeado de Mainz en vez de cadeíña para pechalo ten un semianel macizo perforado, como os cadeados actuais (figura 3).

Despexábanse así as dúbidas sobre o que era realmente a peza aparecida nas escavacións de Lugo tratase dun cadeado de truco figurativo con representación dunha máscara humana, hai que sinalar que existen exemplares con representacións de animais, segundo se puido estudar a través dos cadeados que se conservan na colección de Heinrich Pankofer.⁶



Debuxo do funcionamento dun cadeado de Aquilea, trazado por Friedrich von Kenner

6 PFEIFFER-BELLI E., NÜSSEL F. Y PANKOFER H. Schlüssel und Schloss: Schönheit, form und technik im Wandel der Zeiten aufgezeigt un der Sammlung Heinrich Pankofer, Munchen, 1979.

H. Pankofer fundou no ano 1928 unha empresa especializada en chaves, peches de portas automáticas e seguridade, a PANKOFER KG.

A fechadura de bronce con máscara de Lugo está completa e, aínda que a súa apertura non foi posible, a súa comparación cos cadeados descritos anteriormente permítenos reconstruír o seu funcionamento e descompoñelo en catro partes fundamentais (figura 4):

1. Tapa decorada con máscara humana.
2. Caixa que alberga o mecanismo interior de peche.
3. Aro móbil (os cadeados de Ptuj e de Londres teñen unha cadeíña).
4. Chave.

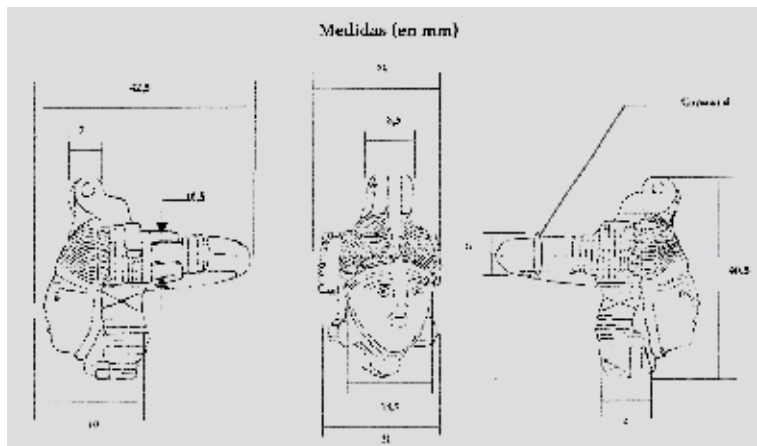
O cadeado de bronce de Lugo consérvase en bo estado, sería fabricado en dúas partes unidas ao ferrollo. A tapa está decorada cunha máscara humana, coas cellas grosas moi marcadas e alongadas, debaixo os ollos redondeados coa pupila profunda, o nariz regular e bastante grande, os beizos son grosos e están abertos; o que máis destaca do rostro é o toucado, de estilo orientalizante, composto por liñas incisas paralelas horizontais que xorden do centro do coiro cabeludo e cubrindo estas polos lados outras liñas oblicuas. Na parte superior da cabeza atópase a bisagra que permitía abrir e pechar a tapa con máscara e así acceder á caixa onde se atopa o mecanismo de peche. Do eixe central da bisagra que era de ferro quedan restos mineralizados. No lado esquerdo da máscara, á altura das orellas, a tapa ten un ensanche rectangular, que está decorado polos lados con liñas incisas paralelas, baixo o cal se introduce a ancoraxe do aro para pechar o cadeado. As partes exteriores laterais da caixa están decoradas, alternando 4 plaquiñas decoradas cunha aspa con 3 ensanches circulares a modo de rodiñas dentadas, dous laterais e un debaixo do queixo da máscara, que son realmente cubertas de diferentes partes do mecanismo. Observando a peza apréciase que a segunda das placas do lado dereito da máscara está algo desprazada cara abaixo, o movemento desta peza xunto co xiro da pequena rodiña dentada pegada a esta placa é a que liberaría o ganchiño de fixación á caixiña que se ten que atopar na zona inferior da parte oca interior da tapa, permitindo así levantala. Pola parte traseira da caixa obsérvanse restos do eixe de ferro deste apéndice. Apostamos por este sistema de apertura, e non por un sinxelo movemento de presión, baseándonos no debuxo realizado polo arqueólogo alemán Friedrich von Kenner (1834-1922) sobre o funcionamento dun cadeado con tapa figurativa atopado en Aquilea.⁷

Logo de levantar a tapiña accederíase á parte inmóbil da caixa do cadeado e, supostamente, atoparíamonos cunha fina laminiña de ferro que se axusta ao bordo exterior da caixiña, nesta plaquiña atoparíase recortada a perforación da forma do paletón da chave que movería o mecanismo de peche. Debaixo desta plaquiña estaría a cavidade oval cas pancas e os resortes, de ferro, do mecanismo. Así na parte traseira da caixa vese a marca redonda dun pasador de ferro que tería a función de puga na que se asentaba o tubo oco anular da chave que abriría o cadeado.

A parte posterior da caixa do mecanismo aparece decorada con liñas horizontais e paralelas incisas, diferenciando a zona superior, correspondente ao toucado cunha especie de zig-zag, xusto debaixo aprécianse os restos do pasador de ferro, debaixo deste tres liñas paralelas, que ao enlazarse cunhas incisións oblicuas que se atopan aos lados unindo os apéndices forman un triángulo.

7 Die Bayerische Handelsbank in München, 1869-1969. München, Bayer, Handelsbank, 1969.

O aro móbil macizo e de sección triangular, agás nos seus extremos, que está decorado con liñas incisas, parte dunha bisagra situada no lateral dereito do rostro e permitía o movemento do aro unha vez solto do outro lateral da ancoraxe que se sitúa baixo o ensanche rectangular do lado esquerdo. Os extremos do aro están decorados cunhas liñas incisas, as do lado da bisagra serían unha simple decoración, pero as do outro extremo farían a función dunhas marcas coas que alongar ou acurtar un pouco o aro por conveniencia, isto apréciase moito mellor nos cadeados que en vez de aro teñen cadeíña, como no exemplo de Ptuj. A abertura do aro lográrase co movemento da chave dentro do mecanismo. O pasador desta bisagra, o mesmo que o da bisagra da cabeza, era de ferro apreciándose restos deste eixe, aínda que moi mineralizados. As medidas do cadeado de Lugo especifícanse no seguinte cadro:



< Debuxo do informe de restauración do Taller TOMOS

Un elemento fundamental para o funcionamento deste elaborado cadeado sería a chave, que presumiblemente sería de ferro, aínda que podían ser de bronce, e que non chegou ata nós, pero é moi probable que a chave puidese colgarse no cadeado nalgún apéndice situado no lado dereito do rostro ao lado da bisagra correspondente ao aro.

Apoiámonos para esta hipótese na curiosa imaxe dun cadeado, coñecido como Patxi-1 (figura 5) que aparece á venda nun foro (<http://miarroba.com/>) onde non se especifica nada sobre a súa orixe, e no que se aprecia unha chave que leva pegada. Así mesmo, observando con precisión a peza de Lugo apréciáanse restos dun pequeno saínte situado antes do inicio da bisagra do aro.

Estes cadeados de forma anular con tapa servirían para pechar cofres, caixiñas ou quizais bolsiñas nas que se gardarían bens de carácter persoal ou de valor, como moedas, xoiás, etc.

O cadeado de bronce aparecido en Lucus Augusti está datado como baixoimperial, do s. IV d. C., e de feito, segundo consta no informe do arqueólogo da Delegación Provincial de Lugo de la Consellería de Cultura, que acompaña a peza cando se deposita no museo, apareceu asociado a unha moeda de Constantino. Os cadeados de Ptuj e Belgrado están datados nos séculos I-II. O autor da datación do cadeado de Ptuj así o afirma polo achado de moedas de Antonio Pío. O cadeado de Salona non ten unha datación precisa, ao non ter datos concretos sobre o contexto do achado, e aparece encadrado nun intervalo entre os séculos II-IV.

O cadeado de Lucus Augusti chegaría ata aquí seguramente importado, pois parece pouco verosímil que fose fabricado nalgún taller de ferraxaría provincial unha cerrallería tan elaborada.

A intención deste pequeno traballo é darlle a coñecer unha peza máis pertencente á cerrallería romana, os cadeados de truco figurativos con máscara, dos que ata o momento non atopamos ningunha referencia bibliográfica publicada no noso país, e estou convencida que entre os fondos inéditos dos nosos museos e nos dalgunha colección privada, ten que haber pezas semellantes e que se atopan incorrectamente clasificadas dentro do mundo da metalistería antiga. Así entre as imaxes que se achegan aparecen pezas de coleccións privadas, como a de Donald Jackson's, e que circulan polos foros de internet, pezas das que non temos datos para a súa contextualización, pero que nos serven para mostrar a existencia de paralelos do cadeado de Lugo e para espertar a curiosidade dos investigadores interesados nas pequenas pezas do complexo mundo da cerrallería romana.

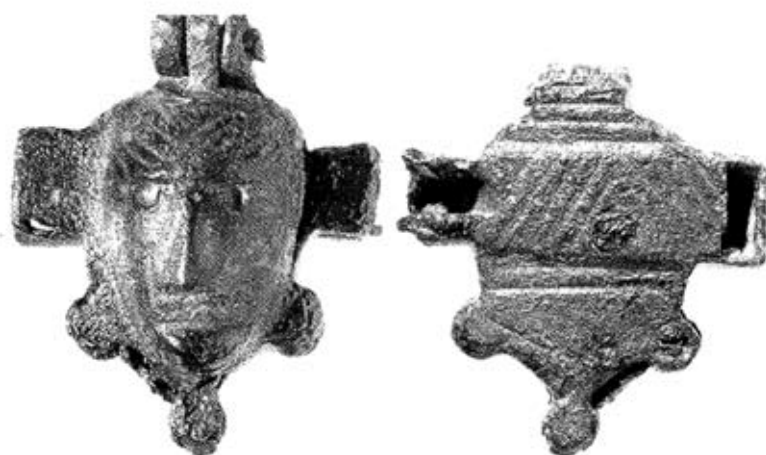
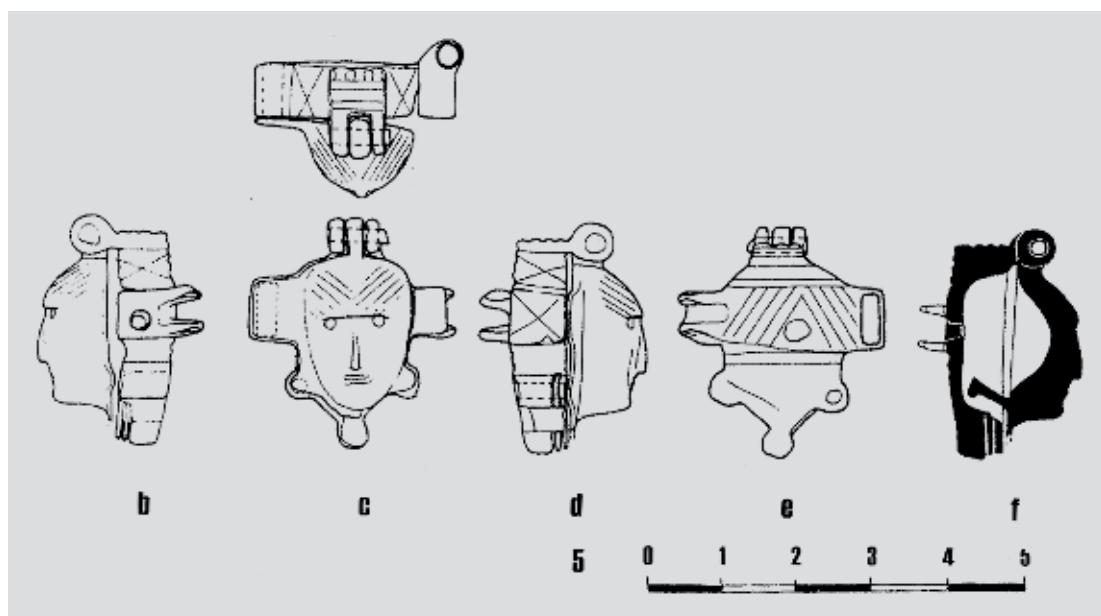


Fig. 1. Cadeado de Salonae (Eslovenia)

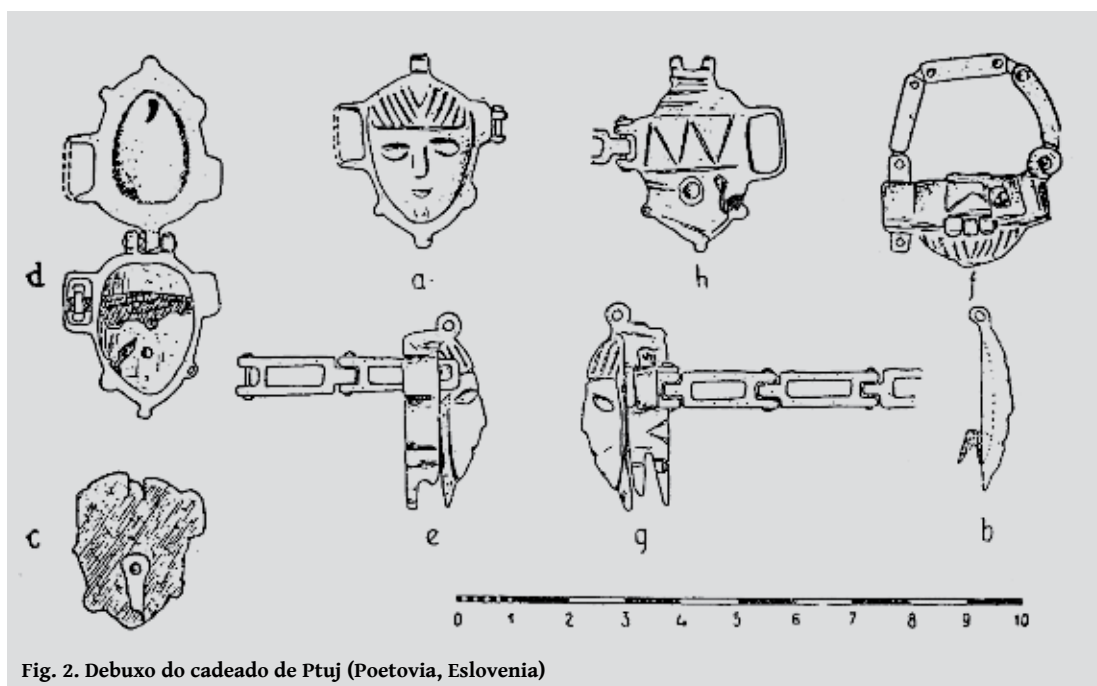


Fig. 2. Debuxo do cadeado de Ptuj (Poetovia, Eslovenia)

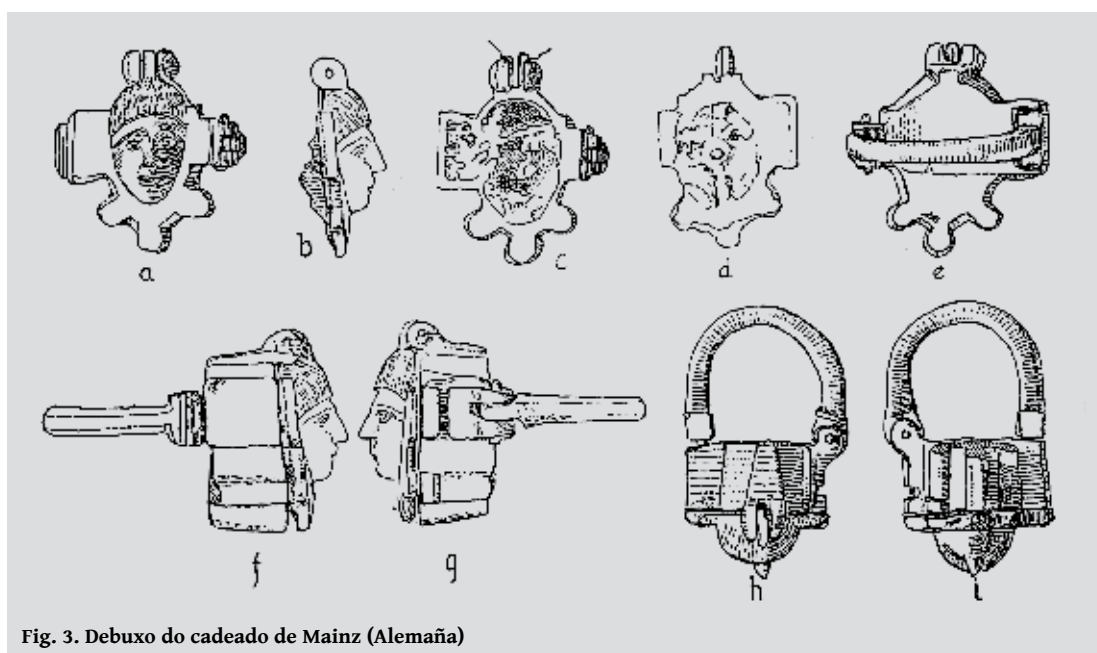


Fig. 3. Debuxo do cadeado de Mainz (Alemaña)



Fig. 4. Cadeado con máscara de Lugo



Fig. 5. Cadeado coñecido como Patxi-1



Fig. 6. Cadeado de Belgrado



Fig. 7. Peza da colección de Donald Jackson's



Fig. 8. Cadeado da colección de Donald Jackson`s



Fig. 9. Cadeado da colección de Donald Jackson`s



Fig. 10. Peza da citada colección de Donald Jackson`s



Fig. 11. Cadeado procedente de Bulgaria

Bibliografía

CARGO, B.: “Kljucevi i Lokot”, *Longae Salona I*. Arheoloski Muzej, Split: Croatia, 2002. pp. 549-557. ISBN 953-98743-3-5 (cjelina).

CARGO, B.: “Kljucevi i Lokot”, *Longae Salona II*. Arheoloski Muzej, Split: Croatia, 2002. pp. 223-225. ISBN 953-98743-3-5 (cjelina).

FERNÁNDEZ IBÁÑEZ, C.: “A Chave romana da Cidade de Ourense. Estudio e tratamento de conservación”, *Introducción ó coñecemento dos sistemas de seguridade no mundo romano*. Lugo, Concello de Ourense, 1994. ISBN 84-87623-16-16.

FERNÁNDEZ IBÁÑEZ, C.: “Cerrajería Romana”, *Castrelos*, 12, Vigo, Concello de Vigo, 1999. pp. 97-140. ISBN 84-505-5695-3.

FERNÁNDEZ IBÁÑEZ, C.: “Cerrajería de la ciudad de Iuliobriga (Cantabria) en el marco de los objetos metálicos de época romana”, *Sautuola IX*, Santander, Consejería de Cultura, Turismo y Deporte del Gobierno de Cantabria, 2003. pp. 191-212. ISSN 1133-2166.

GONZÁLEZ FERNÁNDEZ, E.: “*Domus Oceani*. Aproximación á arquitectura doméstica de *Lucus Augusti*”, *Traballos de Arqueoloxía* 2. Lugo: Concello de Lugo, 2005. ISBN 84-930760-2-3.

SMODIC, A.: “2Rimska Kljucavnica z masko iz Poetovija. Arheoloski Vestnik”, *Acta Archaeologica IV/1*, Ljubljana 1953. pp. 59-65.

TOMOS. *Informe de los tratamientos de conservación aplicados a un anillo de bronce exhumado en el yacimiento arqueológico Doctor Castro 18 de Lugo*. Inédito, Vigo, 1998.

VELICKOVIC, M. *Rimska sitna bronzana plastika u Narodnom muzeju, Beograd, (Petits bronzes figurés romains: au Musée National. Beograd)*, Musée National, 1972. p. 196.

Páxinas web

<http://romanlocks.com/Padlocks.htm>

www.nokey.com/ankeymus.html

<http://miarroba.com/foros/ver.php?foroid=293074>

www.1st-net-lock-museum.com/ot1.htm