



# ESCAVACIÓN ARQUEOLÓGICA EN ÁREA DOS SOARES NÚMS. 68-70 DA RÚA NOVA EN LUGO. AVANCE DE RESULTADOS

---

**Roberto Bartolomé Abraira\***, **Enrique J. Alcorta Irastorza\*\***,  
**Guillermo Santamaría Gámez\*\***

---

Presentamos a continuación unha síntese dos resultados obtidos durante a escavación arqueolóxica en área levada a cabo nos inmobles nº 68 e nº 70 da Rúa Nova en Lugo.

A necesidade da intervención arqueolóxica veu dada pola aplicación da normativa urbanística e patrimonial vixente, na que previamente á concesión da licenza de obra debe presentarse no Concello de Lugo un proxecto arqueolóxico que, á vista do informe emitido pola arqueóloga municipal, debía ser de escavación arqueolóxica en área de toda a superficie de ambas as parcelas.

Con estas premisas elaboramos o Proxecto de escavación arqueolóxica en área do inmoble núms. 68-70 da Rúa Nova, Lugo<sup>1</sup>, ao abeiro da lexislación vixente (Lei 8/1995, de 30 de outubro, do patrimonio cultural de Galicia; Decreto 199/1997, do 10 de xullo, polo que se regula a actividade arqueolóxica na Comunidade Autónoma de Galicia e o art. 420 do PXOU de Lugo).

Os soares obxecto da intervención arqueolóxica atópanse situados dentro do recinto amurallado (fig. 1), concretamente no cruzamento da Rúa Nova coas

rúas Montevideo e Bolaño Ribadeneira (fig. 2), en pleno centro da zona histórica da cidade de Lugo, no ámbito do denominado Burgo Vello ou Medieval, que xurdiu na dita época preto da catedral.



Fig. 1. Situación dos inmobles no núcleo histórico de Lugo.

Os dous inmobles, núms. 68 e 70, estaban unidos por un muro medianeiro, que foi demolido na súa meirande parte, xunto co resto dos inmobles, agás as súas fachadas, que tiveron que ser conservadas na súa totalidade. Ambos os soares teñen forma rectangular e alongada, de tipoloxía parcelaria con estrutura medieval e formando unha fronte duns 12 metros

---

\* Arqueólogo director da escavación.

\*\* Arqueólogos pertencentes ao equipo técnico.

1 BARTOLOMÉ ABRAIRA, R.: *Proxecto de escavación arqueolóxica en área do inmoble nº 68-70 da Rúa Nova, Lugo*. Depositado no Concello de Lugo e na Consellería de Cultura da Xunta de Galicia en novembro de 2007.

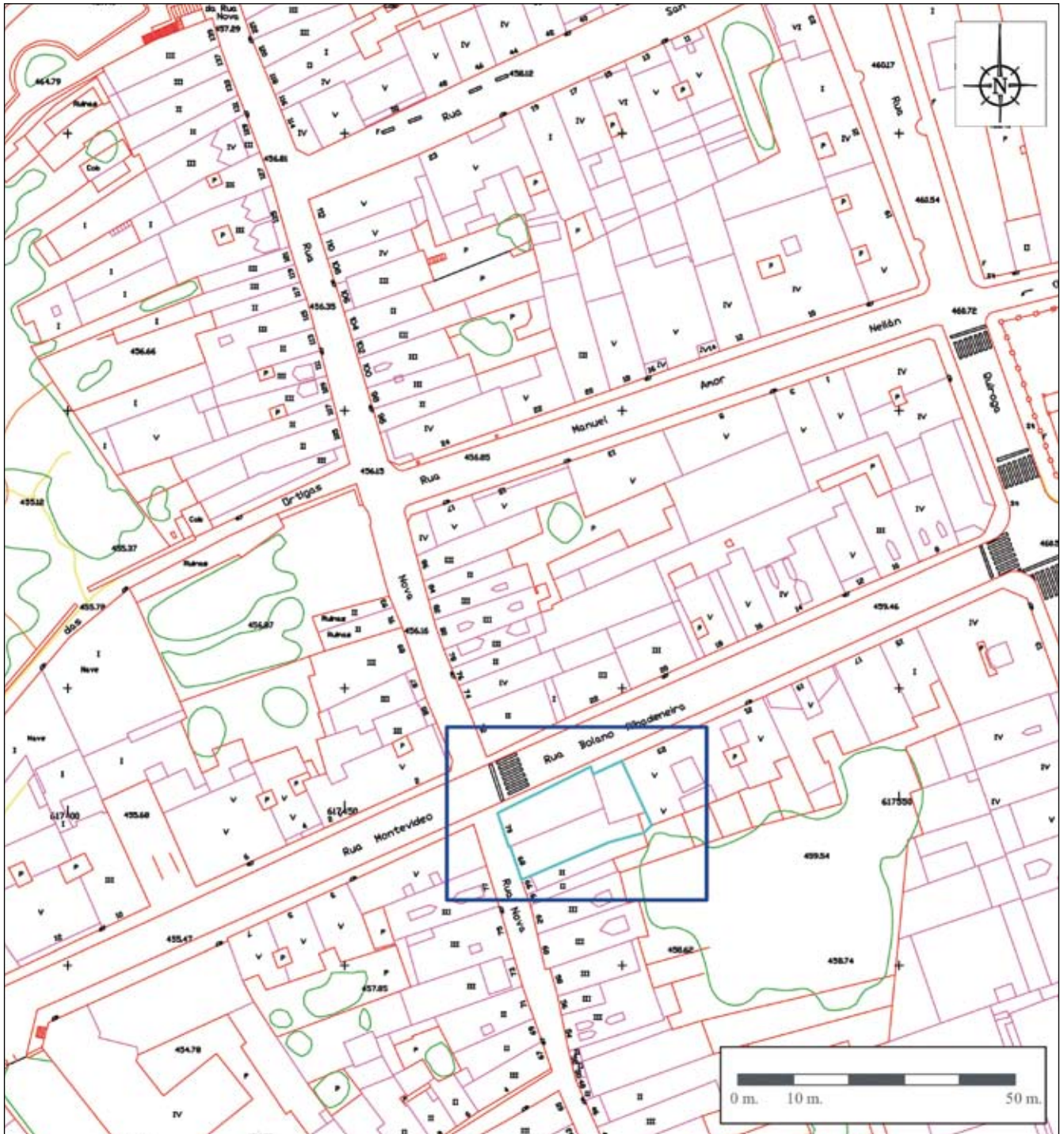


Fig. 2. Situación da zona escavada.

---

de fachada entre ambos, así como duns 26 metros de fondo, de cara á Rúa Nova. Na parte traseira dos inmobles había unha zona destinada a aparcadoiro, na antiga horta dos edificios, os cales se atopaban en moi mal estado de conservación, polo que se acometeu a súa demolición total agás a fachada principal.

O tipo de intervención realizada, como xa comentamos, consistiu nunha escavación arqueolóxica en área ata esgotar todos os niveis arqueolóxicos dispoñibles e chegar ao substrato. En xeral, o obxectivo principal da intervención foi levar a cabo unha documentación exhaustiva dos restos arqueolóxicos e da estratigrafía existentes no ámbito da parcela.

Os traballos arqueolóxicos realizáronse baixo a coordinación dos técnicos municipais de Arqueoloxía do Concello de Lugo de acordo co disposto no PEPRI de Lugo, e dos técnicos da Dirección Xeral de Patrimonio Cultural da Consellería de Cultura, de acordo co establecido no artigo 15 do Decreto 199/1997, do 10 de xullo, polo que se regula a actividade arqueolóxica na Comunidade Autónoma de Galicia.

O soar, no momento de iniciar a escavación arqueolóxica, atopábase completamente baleiro no seu interior, sen muros medianeiros (agás unha parte do muro medianeiro que actuaba de apoio das fachadas de cantería granítica con fronte á Rúa Nova) e sen pisos superiores nin tellado. O chan orixinal das casas estaba formado por unha soleira de granito en ambas as casas, ademais dunha placa de formigón na parte dianteira que daba cara á Rúa Nova no soar nº 70. A superficie do soar estaba cuberta por restos da derruba das paredes interiores da casa, así como do que quedaba dos seus pisos superiores e do tellado.

Os traballos arqueolóxicos iniciáronse en marzo do 2008 co baleirado dos restos que quedaban da derruba das casas e, unha vez rematado o proceso de limpeza do soar, procedeuse ao levantamento das soleiras de ambas as casas para, deseguido, iniciar a escavación arqueolóxica.

Realizamos un levantamento topográfico de toda a superficie do soar, así como o trazado das liñas das fachadas interiores deste, co fin de obter deste xeito unha planimetría máis exacta e pormenorizada da que xa dispoñíamos con anterioridade. Este levantamento

topográfico, que foi realizado mediante estación total, foi xeoreferenciado a bases con coordenadas UTM.

A escavación arqueolóxica<sup>2</sup> iniciouse coa metodoloxía habitual, ofrecendo os resultados que deseguido explicamos e que foron presentados no seu día coa entrega do respectivo Informe Valorativo<sup>3</sup>, xunto ao posterior Informe Puntual<sup>4</sup> no que se daba conta dos resultados da segunda fase de escavación.

Tras a primeira limpeza da superficie que se había de escavar, e case a nivel superficial, puidemos observar como se empezaban a intuír distintas estruturas (fig. 3), entre as que destacaban os restos dos alicerces das casas derrubadas, un pozo e unha canle de saneamento contemporáneos da casa nº 68, restos dos antigos alicerces de época moderna, anterior aos das casas contemporáneas derrubadas e, o máis sorprendente, unha gran cantidade de muros e estruturas, incluídos dous pavimentos, todos eles de época romana, e que apareceron a nivel superficial, xusto por debaixo do antigo revestimento das casas.

---

2 A primeira fase da escavación arqueolóxica en área dos dous inmobles foi autorizada o 13 de decembro de 2007 e levada a cabo desde o 11 de marzo ata o 30 de maio do ano 2008. O seu Informe Valorativo foi depositado (BARTOLOMÉ ABRAIRA, ROBERTO: Informe Valorativo dos traballos de *Escavación arqueolóxica en área do inmoble nº 68-70 da Rúa Nova, Lugo*) na Delegación Provincial de Cultura da Xunta de Galicia en xullo de 2008. Mentres, a segunda intervención, unha vez recibida a Resolución da Dirección Xeral de Patrimonio, se realizou do 1 ao 22 de setembro do ano 2009.

3 Ver nota 2.

4 BARTOLOMÉ ABRAIRA, ROBERTO: Informe Puntual da *Escavación arqueolóxica en área do inmoble nº 68-70 da Rúa Nova, Lugo*, depositado no Concello de Lugo e na Consellería de Cultura da Xunta de Galicia en novembro de 2009.



Fig. 3. Diferentes estruturas a nivel superficial. Desde o leste.

Estas estruturas que apareceron inmediatamente por debaixo das soleiras de ambas as casas pertencen, como queda dito, a diferentes momentos ou fases de ocupación da zona, desde a etapa romana máis temperá ata a edificación dos inmobles:

- Un primeiro momento de edificación e ocupación dos edificios derrubados, desde o século XIX ata practicamente a actualidade, cos seus diferentes elementos construtivos e estruturas aéreas e soterradas.
- Un segundo momento de época moderna, onde tan só se localizaron os restos dunha fosa e uns alicerces.
- Un terceiro e último momento (en realidade é o primeiro momento de ocupación), en época romana, onde apareceron abundantes estruturas e restos que nos están a falar de varias etapas, moi diferenciadas entre elas, e das que logo trataremos con maior detalle.

### FASE CONTEMPORÁNEA

Relacionada con varias estruturas que se apreciaban a nivel superficial, como os alicerces, posiblemente de época moderna-contemporánea, en sentido norte-sur asociados a un pozo de planta cadrada e a unha canle, que recollía as augas residuais da casa nº 68 en sentido leste-oeste, cara á Rúa Nova.

Estas estruturas contemporáneas, tanto os alicerces como o pozo e mais a canle, están relacionadas coa casa nº 68, e apareceron dentro dos límites interiores desta, é dicir, na zona suroeste da escavación (fig. 4), asomando xusto por debaixo da soleira da casa, tras a limpeza superficial, e afectando a distintas estruturas que posteriormente comprobáramos que se trataban de restos de muros de época romana, como vemos na figura 3.



Fig. 4. Canle, pozo e cimentos contemporáneos da casa nº 68.

En canto ás características destas estruturas, cómpre sinalar que estamos ante outro exemplo máis da arquitectura doméstica levada a cabo na cidade durante este período, é dicir, pozos de captación de auga, canles realizadas en cachotería de lousa para as augas residuais coa saída cara ás rúas onde o colector xeral as recollía e, finalmente, muros das edificacións apoiados sobre cimentos que se asentan directamente no substrato, como a aparecida por debaixo da soleira do soar nº 68, cunhas medidas aproximadas de 3,5 metros de lonxitude norte-sur e unha anchura dun

---

metro, realizada a base de grandes lousas de formas máis ou menos regulares, careadas nos laterais e sen argamasa, ao contrario que os muros, que si a levan. Neste caso, os cimentos, que tan só conservaban tres fiadas, estaban asentados directamente no substrato e parece que foron arrasados nunha das últimas ampliacións da casa nº 68 cara ao leste (na zona da antiga horta), xa que tamén localizamos os alicerces desta última ampliación dos muros traseiros de ambas casas da que falaremos logo. Estes alicerces tan só aparecen na superficie da casa nº 68, co cal pensamos que serían os cimentos do muro traseiro orixinal da antiga casa e que ben puideran datar do século XVIII, tendo en conta os materiais atopados. Unha vez ampliada a casa cara á parte traseira (cara ao leste), foi derrubado o muro, conservándose tan só os restos dos cimentos. A última remodelación importante destes dous edificios data de principios do século XX, concretamente do ano 1905 (data que consta nos planos que aínda se conservan do proxecto orixinal das fachadas actuais<sup>5</sup>).

O pozo de captación de auga estaba tapado pola soleira da casa nº 68 e os antigos inquilinos non sabían del, co cal pensamos que é anterior á construción das fachadas dos edificios a principios do século XX e que puidera ter relación coa cimentación das casas anteriores, que como xa dixemos antes, tras unha primeira valoración dos materiais localizados, parece que datan do século XVIII.

Este pozo é de planta cadrada e atopábase cuberto por grandes lousas de entre 1,40 e 1,90 m, tiña as paredes feitas a base de lousas de pequeno e mediano tamaño e non sabemos a súa profundidade posto que se atopaba situado na marxe de seguridade e moi preto da cimentación do muro sur, co cal resultaba moi perigosa a súa escavación posto que quedaría descalzada a cimentación deste. Con este pozo atopamos restos dun antigo revestimento situado á mesma cota que as tapas do pozo, formado a partir de lousas, mais cuarzos e cuarcitas que conformarían, xunto coas tapas, o anterior piso de época contemporánea relacionado coa cimentación, anterior polo tanto á reestruturación de principios do século XX.

Ademais das estruturas anteriormente citadas, documentamos a cimentación dos muros traseiros das dúas casas, e que daba ao leste, cara á antiga zona de horta que foi transformada hai uns anos en garaxe. Esta cimentación contemporánea apareceu apoiada directamente sobre estruturas anteriores, concretamente muros de época romana que serviron de apoio á mesma cimentación. As súas características son moi semellantes ás da cimentación anteriormente referida, realizada tamén con grandes lousas de formas máis ou menos regulares, careadas nos laterais e sen argamasa.

Outras estruturas documentadas deste período e relacionadas coas casas derrubadas foron un espazo de forma rectangular delimitado por varias pedras fincadas a modo de soporte ou de calzos para outras estruturas que serían posiblemente de madeira, cun pavimento de pequenos cantos no seu interior, e que, segundo as informacións do antigo propietario, era a zona dedicada a cortellos para os animais, na parte traseira da casa. Estas pedras fincadas aparecen cortando á cimentación do antigo muro traseiro da casa que fora derrubado tras a ampliación de principios do século XX.

Na parte traseira das casas, documentamos diferentes estruturas contemporáneas por riba do nivel de horta formado por un depósito de terra vexetal moi orgánica con material de distintas épocas, desde anacos de *tégula* ata cerámica de época moderna-contemporánea. Como dicíamos, sobre este depósito orgánico foron construídas diferentes estruturas contemporáneas, documentadas todas elas durante o proceso de escavación deste sector, entre elas, a cimentación do muro leste das casas 68 e 70, a cimentación dunha vella casa derrubada que había na esquina sueste da área de intervención, ocupando soamente uns 10 m<sup>2</sup> aprox. da esquina sueste desta, e na que se documentaron varias estruturas relacionadas con ela, como un pequeno canal en dirección nordeste-suroeste realizado en cachotería de lousa, tomada con cemento, de 15 cm de profundidade por 20 cm de anchura aprox., que recollía as augas residuais dunha cociña situada no piso superior, augas que ían parar a un pozo de decantación duns 90x1,20 cm, de forma oval coas paredes recubertas de cemento e do que saía outra canle, neste caso de maiores

---

5 Segundo datos dos antigos propietarios.

dimensións, de 30 cm de profundidade por 35 cm de anchura, tamén realizada con cachotería de lousa, con base e dúas paredes laterais, en dirección suroeste-nordeste, cara, finalmente, a outra canle, neste caso a principal, que cruza o soar de sur a norte paralelamente á cimentación do muro leste das casas 68 e 70, e escavado tamén sobre o nivel de horta. Esta canle recollía as augas sobrantas da cociña superior, así como do pozo de decantación, e tamén as augas doutra posible estancia, neste caso, fóra da área de intervención, cara ao sur do predio nº 70, posiblemente da casa do lado, xa que continúa por debaixo da cimentación sur do citado inmovible. Esta canle conducía as augas residuais cara á rúa Bolaño Ribadeneira.

Nesta parte traseira da casa nº 68, na antiga zona de horta, documentouse ademais un pozo contemporáneo que foi utilizado ata hai non moito tempo, e que segundo os veciños foi utilizado ata a construción do garaxe, momento no que foi anulado (de feito no seu interior apareceron os mesmos recheos que os da nivelación da placa de formigón do garaxe). O pozo, de planta case cadrada e realizado en cachotería de lousa, tiña unhas paredes laterais cunha anchura duns 70 x 77 cm nos seus eixes leste-oeste e norte-sur respectivamente.

Ademais deste pozo de planta cuadrangular, localizamos outro ao seu carón, polo seu lado suroeste, neste caso de planta circular. Realizado directamente no substrato, non sabemos a súa cronoloxía xa que parece estar afectado pola construción das estruturas contemporáneas anteriormente descritas. A planta deste pozo é case circular, cun diámetro que oscila entre os 2,30 m no eixe norte-sur e os 1,60 m no eixe leste-oeste. Chegamos a escavar algo máis de 2 m de profundidade ata que empezou a brotar auga, ademais de que xa tiveramos que deixar unha sección a modo de marxe de seguridade ao estar moi cerca da cimentación da vivenda contigua.

Na zona pertencente á casa nº 70, tras a retirada da soleira de pedras de granito e despois da primeira limpeza superficial, observamos unha serie de estruturas que conformaban un ámbito doméstico dun edificio anterior que, a primeira vista, e polas súas características, se trataba dun edificio de época romana. Curiosamente, nesta parte da escavación,

en concreto dentro dos límites da casa nº 70, non atopamos estruturas contemporáneas similares ás localizadas no nº 68, é dicir, nin cimentacións anteriores (a non ser as do propio edificio), nin pozos ou canais de ningún tipo, unicamente documentamos distintas fosas contemporáneas e/ou modernas, case todas elas de forma circular en planta e de distintos tamaños, que aparecían cortando os niveis que, como antes dicíamos, pertencen a un edificio de época romana, e que estaban colmadas por diferentes recheos nos que apareceron materiais de varias épocas, desde a romana ata a contemporánea.

Parece ser que a canle de saneamento desta casa nº 70 vertía as súas augas cara á rúa Bolaño Ribadeneira e estaba inserida dentro da soleira desta, a unha cota moi superficial, por iso non localizamos restos dela durante a escavación.

Unha vez documentadas todas as estruturas contemporáneas localizadas nesta primeira fase da escavación, e para poder continuar coa escavación arqueolóxica, procedeuse ao seu levantamento, coa previa autorización dos arqueólogos competentes, tanto da Delegación de Cultura da Xunta de Galicia en Lugo como do Concello de Lugo.

Co levantamento destas estruturas contemporáneas que, recordemos, algunhas delas aparecían cortando a estruturas máis antigas e outras apoiadas directamente sobre elas, a escavación continuou, aínda que agora xa tan só con niveis de época romana, pois os niveis estratigráficos existentes entre a época romana e a moderna-contemporánea, se é que os houbo algunha vez, con toda probabilidade foron arrasados coa reestruturación dos edificios a principios do século XX.

## FASE MODERNA

Unicamente se localizaron os restos dun antigo pozo ou fosa que aparecía cortando ao nivel de horta xunto aos niveis de época romana, como por exemplo a cimentación dun muro do que falaremos máis adiante. Nos depósitos que reenchían o corte do pozo, que recordemos non tiña paredes senón que estaba escavado no substrato, localizamos abundante

---

cerámica que na súa meirande parte era de época moderna-contemporánea, chegando a escavar ata case 2 m de profundidade onde xa nacía a auga. No seu lado oeste apareceron unha serie de pedras de lousa e cuarzo colocadas de forma regular, das que aínda que non sabemos a súa función pensamos que puideran ter relación cunha antiga estrutura a modo de murete, xa que se observamos, na parte de arriba o pozo ten un corte máis ancho que abaixo, onde o diámetro do pozo é menor, facéndose máis estreito.

## FASE ROMANA

Como xa explicamos anteriormente, despois da retirada da soleira de ambas as casas, e tras a primeira limpeza superficial, empezaron a aflorar a nivel superficial distintas estruturas (fig. 3), entre elas algunhas de época romana, como muros e pavimentos, tanto na superficie do inmovible nº 68 como no n.º 70, aparecendo a unha cota moi alta, nalgúns sitios a escasos 25-30 cm de profundidade da cota do chan das vivendas. A pesar de que estas estruturas localizadas estaban moi arrasadas (seguramente pola reestruturación de ambas as casas a principios do século XX), nalgúns zonas conserváronse restos de pavimento, concretamente en tres sitios distintos. Dous destes pavimentos documentados (aínda que sen niveis de uso nin derrubas asociadas, ao estar asentados directamente sobre eles a soleira de pedras de granito das casas contemporáneas) eran de *opus signinum*, que apareceron en dous espazos habitacionais diferentes, tal e como podemos observar na figura 5; mentres que o outro pavimento documentado (neste caso con niveis de uso por riba del pois apareceu a unha cota lixeiramente máis baixa cós outros dous, e que estaba composto por arxila compactada) apareceu noutro ámbito distinto aos outros de *opus signinum*, concretamente nun espazo que, como primeira hipótese, pensamos que se trata dun local dedicado a cociña, e pertencente a este complexo doméstico de época romana que pasamos a describir.



Fig. 5. En primeiro termo pavimento de arxila e nas dúas estancias posteriores, pavimentos de *opus signinum*. Todos eles na superficie da casa nº 70.

As estruturas localizadas no sector oeste da escavación (superficie das casas núms. 68 e 70) corresponden a un complexo doméstico formado por un muro mestre (U.E. 314, 338, 339 e 354) que cruza todo o soar de leste a oeste (fig. 6), cunha lixeira desviación nordeste-suroeste, ao que se lle arriman tres muros máis polo norte (U.E. 319, 320 e 324) de xeito perpendicular formando varios espazos diferenciados.

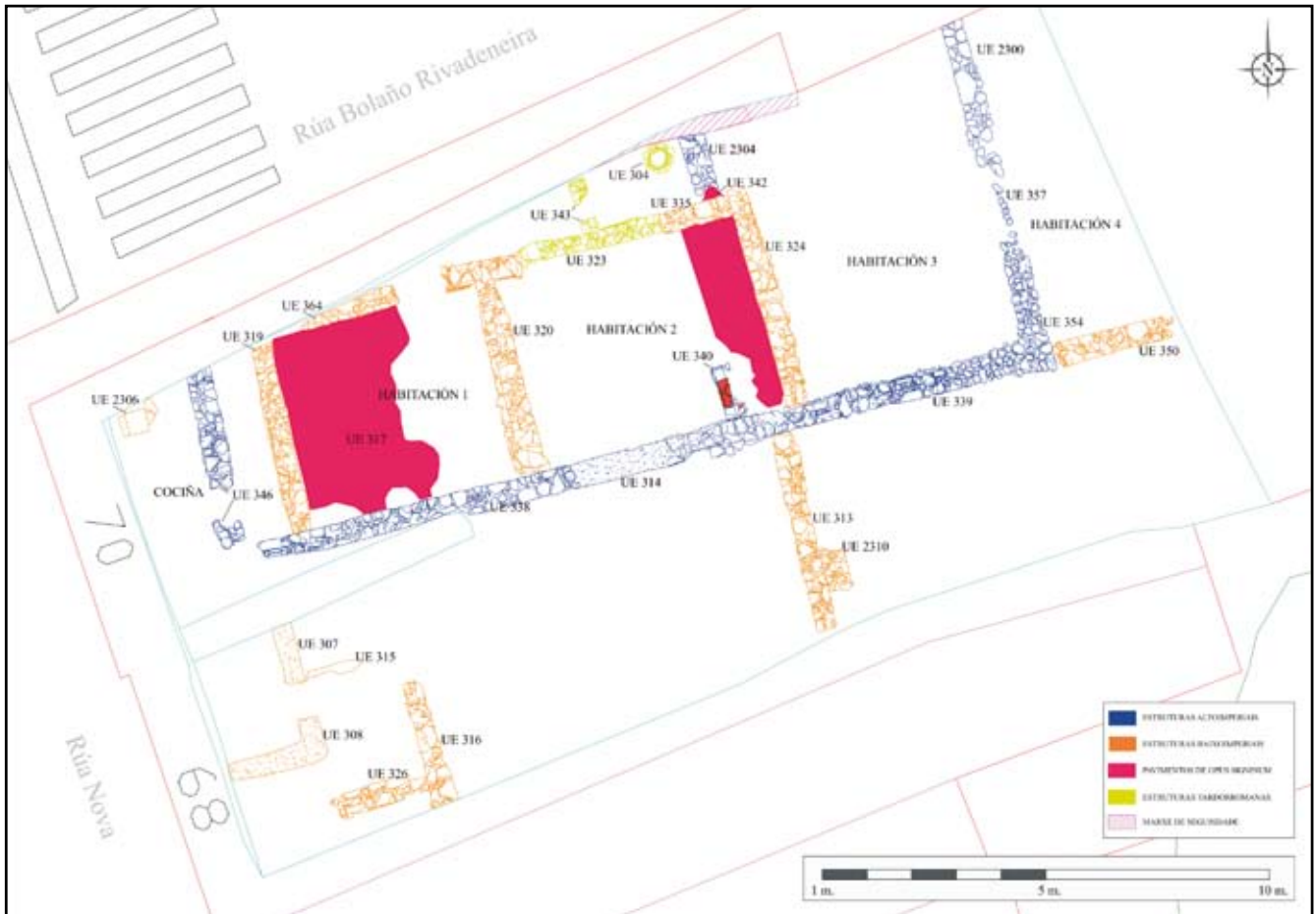


Fig. 6. Plano coas estruturas de época romana documentadas durante a primeira fase de escavación.

Estes muros que se arriman ao muro mestre que cruza o soar parecen ser do mesmo momento construtivo e de uso entre eles, aínda que posteriores ao muro mestre, non só porque sexa anterior construtivamente (arrímanselle os tres muros pola súa cara norte, tal e como vemos nas figuras 5-7), senón tamén porque a caixa de cimentación deste muro mestre (fig. 7) aparece cortada pola cimentación dos muros que se lle arriman polo norte, ademais de que as características construtivas, tal e como veremos máis adiante, son moi distintas.



Fig. 7. Á esquerda muro U.E. 319 arrimado ao muro mestre U.E. 338. Á dereita caixa de cimentación do muro U.E. 320 cortando a caixa de cimentación do muro mestre U.E. 338.



---

Xunto cos dous espazos localizados ao norte do muro mestre, que de agora en adiante pasaremos a chamar habitación 1 e habitación 2 (fig. 6), apareceron outros ámbitos (tamén ao norte deste muro mestre) ben diferenciados, concretamente un ao oeste da habitación 1 e outro, de maiores dimensións ca os outros, ao leste da habitación 2. Este primeiro espazo que aparece situado ao oeste da habitación 1 podería ser un lugar utilizado como cociña. Son diversas as razóns que nos levan a formular tal hipótese, unha delas é a súa situación, ao oeste e separada dos outros dous espazos, que debido ao tipo de pavimento e materiais localizados, parecen indicarnos que se tratan de estancias nas que non se levaron a cabo tarefas artesanais e onde, ademais, non se localizaron restos de fogares ou similar, tal e como ocorre nesta estancia que de agora en adiante chamaremos *cociña* (figs. 5, 6, 8, 9 e 10).

Seguindo coa descrición dos restos romanos documentados neste sector oeste da escavación, antes de pasar a describir unha por unha as diferentes estancias ou habitacións documentadas neste complexo doméstico, cómpre destacar a diferenza atopada, tanto respecto da conservación dos restos como da funcionalidade destes, entre os situados ao norte do muro mestre (coincidindo coa superficie da casa nº 70), onde os restos se atopan nun mellor estado de conservación e corresponden á zona dedicada á vivenda (onde se sitúa a cociña e as diferentes habitacións), como a zona situada ao sur do muro mestre, onde os restos de época romana localizados se atopan nun estado de conservación máis deteriorado e parecen responder a un uso completamente distinto ao dos restos situados ao norte do muro mestre (fig. 6).

Nesta zona sur do muro mestre, que coincide practicamente coa superficie da casa nº 68, apareceron diferentes estruturas de época contemporánea das que xa falamos con anterioridade, entre elas unha cimentación anterior á do edificio actual, un pozo e unha canle, que afectaron notablemente á conservación destes restos romanos, cortando de leste a oeste o que parecen ser unhas estruturas moi febles e nun estado de conservación moi deficiente, que poderían corresponder a unha zona dedicada aos animais, de paso ou de almacenaxe, como se de galpóns se tratase, e cunha máis que posible relación con este complexo doméstico.

As características construtivas destas estruturas situadas na zona suroeste da escavación (fig. 6) son diferentes entre elas. Mentres que, por unha parte, a estrutura que conforman as U.E. 307 e 308 está formada por unha amálgama (parece máis ben a destrución do que foi un antigo muro) de pequenas lousas (como se fosen espoliadas as de maior tamaño) e argamasa de arxila local, cunha anchura duns 0,45 m aproximadamente para ambas, e unha lonxitude conservada para a U.E. 307 de 1,35 m en sentido norte-sur, e duns 2,20 m en sentido leste-oeste para a estrutura U.E. 308 por 0,80 m en sentido norte-sur, facendo esquina. Pola súa banda, a estrutura formada polos restos dos muros U.E. 315, 316 e 326, acadan unha anchura cada un deles duns 0,50 m agás os restos de muro U.E. 315, que aparece seccionado pola metade de leste a oeste pola canle de saneamento contemporáneo da casa nº 68, conservando tan só entre 10 e 25 cm de ancho por 1,25 m de longo en sentido leste-oeste. O muro U.E. 316, que ten dirección norte-sur, dispón uns 2,80 m de lonxitude mentres que o muro U.E. 326, e transversal ao anterior en sentido leste-oeste pola súa cara oeste, acada unha lonxitude de pouco máis de 2 metros. A altura acadada por todas estas estruturas non excede os 25-30 cm, xa que tan só se conservaron, no mellor dos casos, dúas ou tres fiadas.

Como xa explicamos con antelación, pensamos que esta zona ten unha funcionalidade diferente á documentada ao norte do muro mestre. Nesta zona sur, parece que nos atopamos nunha zona de galpóns ou pequenos alpendres destinados aos animais ou, posiblemente, á almacenaxe de diferentes tipos de utensilios e/ou artefactos, como por exemplo recipientes de almacenamento tipo *dolia* como a aparecida *in situ* e rexistrada ao sur da estrutura U.E. 308 e ao noroeste do muro U.E. 326. Apareceu inserida nunha pequena concavidade (U.E. 643) de 54 cm de diámetro e cunha profundidade duns 26 cm aproximadamente, realizada sobre o substrato e mais o depósito U.E. 35.

Esta zona suroeste da escavación, onde se documentaron estas estruturas relacionadas coa almacenaxe, é a única zona da totalidade da escavación na que se conservaron restos de derruba ou abandono das propias estruturas romanas, onde vimos que se conservaron inmediatamente por

debaixo da soleira da casa nº 68 os restos dunha derruba composta por abundantes lousas e algúns restos de *tégula*, aparecendo soamente no interior da estancia composta polas estruturas U.E. 307 e 308.

Xunto con estas estruturas descritas con anterioridade, localizouse outro muro (U.E. 313, fig. 6) de época romana, tamén ao sur do muro mestre, cunha dirección sur-norte aproximadamente, coa desviación característica dos muros desta época en Lucus Augusti. Este muro aparece a nivel de cimentación e moi arrasado, conservando tan só tres fiadas e asentado directamente sobre o substrato, acadando unha lonxitude máxima norte-sur de 4,5 m aproximadamente e unha anchura duns 0,50 cm aprox.

Na parte sur da escavación deste primeiro sector oeste que coincide coa superficie da casa nº 68, non se documentaron máis estruturas deste período romano que as anteriormente descritas; tan só se rexistraron diferentes depósitos (todos eles de sedimentación e abandono) e intrusionas contemporáneas, e non se localizou ningún pavimento asociado ás distintas estruturas, agás na zona interior das estruturas U.E. 307 e 308, onde confirmamos un pavimento de terra machucada ou apisoada (U.E. 22 e 23) por debaixo da derruba, aínda que en moi malas condicións de conservación. Por debaixo de todos estes depósitos e a moi escasa profundidade aparece o substrato en toda a superficie do soar deste sector sur correspondente á casa nº 68.

Se na parte sur que corresponde á casa nº 68, e que foi descrita con anterioridade, as estruturas aparecidas estaban moi afectadas e case non conservaban pavimentos relacionados con elas (agás unha derruba e un nivel de uso), na zona norte deste primeiro sector oeste escavado correspondente coa superficie da casa nº 70 atopamos, como xa se explicou con anterioridade, diferentes estruturas muradas cos seus pavimentos asociados, pertencentes a un edificio doméstico que pensamos que foi realizado en época baixoimperial, unha vez construído o recinto amurallado da cidade, reaproveitando diferentes estruturas muradas da etapa anterior, nesta zona que, como xa está máis que corroborado, en época altoimperial pertencía a un complexo artesanal relacionado coa olaría e

documentado sobradamente nas inmediacións<sup>6</sup> do soar obxecto do estudo arqueolóxico.

Xa explicamos que na zona norte deste primeiro sector escavado, coincidente coa superficie do soar da casa nº 70, apareceron varios espazos diferenciados, un situado máis ao oeste, e dedicado a cociña, dous máis

---

6 Como por exemplo nas escavacións realizadas nos seguintes soares:

- Escavación arqueolóxica na Rúa Nova núms. 93-95, dirixida por D. Francisco M. Hervés Raigoso no ano 2001. A escavación permitiu detectar un complexo oleiro e metalúrxico, arrasado posteriormente no Baixo Imperio para a construción dunha *domus*. (AA.VV.: "Arqueoloxía urbana na cidade de Lugo (1995-2002)", en *Larouco*, N.º 3, pp. 215-216).

- Escavación arqueolóxica na Rúa Nova nº 84, Amor Meilán 5-7, Bolaño Ribadeneira 18, dirixida por D. Enrique J. Alcorta Irastorza nos anos 1998-2000. Onde se acharon fosas ou vertedoiros con materiais de desfeito da primeira actividade de olaría lucense. (ALCORTA IRASTORZA, E.J.: "Memoria de resultados da escavación arqueolóxica do soar das rúas Amor Meilán, 5-7, Rúa Nova, 84 e Bolaño Ribadeneira, 18 de Lugo, en *Boletín do Museo Provincial de Lugo*, N.º 13, 2006/2007/2008, pp. 13-67).

- Escavación arqueolóxica na Rúa Nova núms. 76-82, dirixida por D. Enrique González Fernández no ano 2000. Documentouse a existencia dunha área artesanal definida por varios fornos cerámicos. (AA. VV.: "Arqueoloxía urbana na cidade de Lugo (1995-2002)", en *Larouco*, N. 3, pp. 212-213).

- Escavación arqueolóxica na rúa San Froilán 7-9, dirixida por Dña. Alicia Campos Arias no ano 2000. Exhumáronse restos dun forno cerámico escavado no zócolo natural. (AA.VV.: "Arqueoloxía urbana na cidade de Lugo (1995-2002)", en *Larouco*, N. 3, p. 212).

- Escavación arqueolóxica na rúa Quiroga Ballesteros nº 8, dirixida por D. Enrique J. Alcorta Irastorza no ano 2009, onde se acharon tres fornos cerámicos xunto a numerosas fosas de extracción de arxila. Esta intervención atópase en vías de publicación no próximo número do *Boletín do Museo Provincial de Lugo* polos mesmos autores do presente artigo.

- Control arqueolóxico das obras na rúa Bolaño Ribadeneira, dirixido por D. Enrique González Fernández no ano 2002, onde apareceron dous fornos cerámicos de época romana. (GONZÁLEZ FERNÁNDEZ, E., CARREÑO GASCÓN, C. e ÁLVAREZ ASOREY, R.: "Arqueoloxía urbana na cidade de Lugo (2002-2006)", en *Larouco*, N. 4, p. 250).

- Control arqueolóxico das obras na rúa Carril das Estantigas, dirixido por D. Enrique González Fernández no ano 2002. Na súa confluencia coa Rúa Nova acháronse restos de tres fornos cerámicos de época romana. (GONZÁLEZ FERNÁNDEZ, E., CARREÑO GASCÓN, C. e ÁLVAREZ ASOREY, R.: "Arqueoloxía urbana na cidade de Lugo (2002-2006)", en *Larouco*, N. 4, p. 251).

---

cos restos dos seus correspondentes pavimentos de *opus signinum*, os cales funcionaron como estancias e das cales descoñecemos a súa función ao non quedar restos de derruba nin niveis de ocupación ou abandono por riba deles. Como describiremos posteriormente, cando pasemos a detallar os datos resultantes do segundo sector escavado, e que coincide coa zona leste da superficie da intervención, correspondente á zona dedicada antigamente a horta das casas con posterioridade utilizado como garaxe, apareceron outras dúas estancias cara ao leste da habitación 2 (fig. 6) e norte do muro mestre, aínda que neste caso non se conservaron restos de pavimentos de ningún tipo, pois deberon estar situados a unha cota máis alta, tal e como aparece o terreo natural, cun aterrazamento da súa pendente natural, que vai cara ao oeste.

Pasamos polo tanto a describir a primeira das estancias localizadas no primeiro sector, en concreto na zona noroeste da intervención, e na que, como xa adiantamos antes, documentouse unha parte, pois só temos os límites definidos pola zona leste (co muro U.E. 319) e sur (co muro U.E. 338), dunha estancia ou habitación cuxa función ou uso debeu de ser con case toda probabilidade a de **cociña** (figs. 5, 6, 8, 9 e 10) deste complexo doméstico. As medidas obtidas que posúe este espazo —recordemos que non foi escavado completamente pois faltan os seus límites pola zona norte e oeste, que continúan fóra da superficie da casa nº 70— son de 3 m dirección leste-oeste, no seu lado sur, delimitado polo muro U.E. 338, e 4,40 metros aproximadamente na parte leste da estancia, delimitada polo muro U.E. 319.



Fig. 8. Cociña antes e despois da escavación dos depósitos con carbonizacións que a cubrían e aparición do pavimento de arxila. Vista desde o oeste.

Durante a escavación deste ambiente localizamos distintos depósitos con restos de carbonizacións, nos que apareceu abundante cerámica de época romana, na súa meirande parte de cociña e almacenaxe, con algúns fragmentos con restos de concrecións, produto de ter sido queimados ao ser expostos ao lume posteriormente.

Ademais destes depósitos con restos de carbonizacións, atopamos diferentes niveis de uso, tamén cunha grande abundancia de carbonizacións sobre os restos dun pavimento de arxila compactada (fig. 8) que nos está a definir o nivel de uso desa estancia, coincidindo tamén co que parece ser unha lareira ou fogar (figs. 8 e 9) arrimada ao muro U.E. 319 polo seu lado oeste, e o máis rechamante: unha estrutura (fig. 9) da cal non coñecemos con certeza a súa funcionalidade, aínda que pensamos que puidera tratarse do artefacto utilizado para a moedura do gran de cereais, xa que aparece unha peza de muiño (*meta*) de tipo circular *in situ*, colocada sobre o pavimento de arxila compactada, e ao norte deste e á mesma cota, unhas pedras dispostas a modo de base ou plataforma, e, xunto a estas, unhas lousas fincadas verticalmente, como se dunha especie de marca ou peche para recoller os restos da moedura se tratase.

Xunto con todos estes datos documentados, e que nos poden servir para argumentar a presunción de que nos atopamos ante un espazo dedicado aos labores de cociña, temos que engadir outro dato, se cadra aínda máis interesante, que é o proporcionado polos materiais atopados no interior da estancia. Trátase duns materiais que, vistos en conxunto, contrastan co resto dos materiais localizados no resto da escavación. Son restos de cerámica que na súa maioría son de cociña e almacenaxe, moitos deles con restos de carbonizacións produto do seu queimado, e non só pola cocción da peza no momento da súa fabricación, senón tamén por unha posterior exposición ao lume, noutros casos, algún fragmento destes tipos cerámicos apareceu con concrecións pegadas no seu interior.

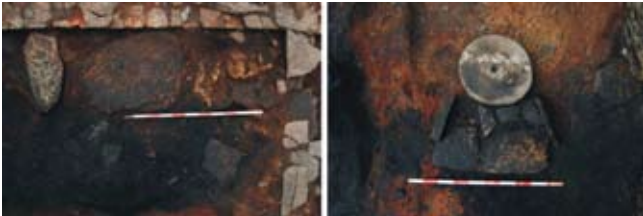


Fig. 9. Á esquerda, lareira ou fogar desde o oeste. Á dereita, estrutura utilizada posiblemente para a moenda do gran, desde o norte.

Ademais do descrito anteriormente, localizamos unha pedra de granito cadrada (U.E. 2306, figs. 6 e 55) de grandes dimensións (entre 46 e 48 cm en cada un dos seus lados) aparecida *in situ*, coa súa cara superior plana e colocada horizontalmente á mesma cota que o pavimento de arxila anteriormente citado. Apareceu despois da retirada do nivel de incendio e, unha vez escavado o pavimento de arxila que pertencía ao seu mesmo nivel de uso, puidemos comprobar que para a súa colocación se fixo un corte no nivel inferior para asentala perfectamente no seu lugar, cunhas pequenas lousas na súa cara sur colocadas verticalmente a modo de calzos para a súa nivelación.

Unha vez escavado o recheo que colmatava o corte realizado para a colocación da pedra, e escavado tamén o nivel anterior, puidemos comprobar a altura que acadaba esta pedra de granito, chegando aos 28 cm. Despois do seu levantamento, xa que se atopaba nunha das zonas afectadas polas obras, comprobamos que se asentaba sobre unha banqueteta de lousas de mediano e gran tamaño colocadas horizontalmente, dispostas en tres fiadas e tomadas con arxila de cor amarela-alaranxada de igual maneira que os diferentes muros da *domus* baixoimperial, diferenciándose dos muros altoimperiais, que non aparecían tomados con esta arxila tan característica.

A aparición desta pedra, cuxa función sería posiblemente a de base de apoio para un poste de madeira ou pedra, fai supoñer unha superficie maior da que se aprecia a primeira vista para este espazo, contemplando a posibilidade de que o muro de peche cara ao oeste estaría situado cando menos á mesma distancia que hai desde a base de apoio ao muro leste da cociña e tamén, no caso do muro de peche cara ao

norte da cociña, estaría situado máis ao norte que os das outras habitacións, facendo un esquema similar ao da habitación 3, onde a forma da estancia non é cadrada coma nos recintos 1 e 2, senón rectangular.

Unha vez documentadas e escavadas as estruturas aparecidas na estancia oeste, que sen dúbida compoñen o momento de utilización dese espazo dedicado a cociña (*culina*) e correspondente, tanto espacial como temporalmente, cos muros que a delimitan, é dicir, o muro U.E. 319 polo leste e o muro U.E. 338 polo sur, proseguimos coa escavación dos restos que quedaban nesta estancia, proporcionando uns depósitos anteriores por debaixo do pavimento de arxila baixoimperial e que corresponden a unha fase previa, relacionados cos niveis de abandono dunha estrutura anterior, concretamente restos de cimentación dun muro con dirección norte-sur (U.E. 346, figs. 6 e 10) e que foi anulado e destruído en parte coa construción deste novo complexo doméstico, xa en época baixoimperial. Non se localizou ningún resto de pavimento ou nivel de uso relacionado con este muro, que pola súa posición estratigráfica e características (aínda que estamos á espera do estudo final dos materiais) parece que pode tratarse dun muro de época altoimperial.



Fig. 10. Aparición do muro altoimperial U.E. 346 baixo o pavimento de arxila da cociña da *domus*. Desde o oeste.

As características deste muro altoimperial aparecido por debaixo do pavimento da cociña da *domus* baixoimperial son iguais ás do U.E. 338 (fig. 6) e contrastan cos demais muros que forman o complexo doméstico baixoimperial, debido fundamentalmente ao grosor e á composición destes, xa que estes dous (que estratigraficamente son anteriores, aínda que no caso do muro mestre foi reaproveitado para o novo edificio baixoimperial), non posúen a arxila de cor alaranxada propia que teñen os demais (como é o

caso dos muros U.E. 319, 320, 364, 335 e 324, todos eles dunha etapa posterior).

Pasamos a continuación a describir os datos recuperados durante a escavación arqueolóxica das outras dúas estancias localizadas neste primeiro sector escavado que coincide, como xa antes apuntabamos, coa superficie da casa nº 70; referímonos concretamente aos espazos denominados habitación 1 e 2 (fig. 6).

No momento da retirada da soleira da casa n.º 70, puidemos comprobar que xusto por debaixo desta, tras unha primeira limpeza superficial, apareceron unha serie de muros que conformaban un espazo de forma máis ou menos cuadrangular (habitación 1, figs. 6 e 11), e que no seu interior se conservaban os restos dun pavimento. Como xa adiantamos previamente, non se localizou ningún resto de derruba relacionado con estes muros nin tan sequera niveis de abandono sobre eles, e púidose comprobar que a edificación do inmovible nº 70 lles afectara ata a cota de pavimento da *domus* baixoimperial arrasando toda a superficie que ocupa o inmovible á mesma cota, conservándose unicamente os restos de pavimentos e muros relacionados con eles.



Fig. 11. Habitación 1 desde o oeste antes da súa escavación.

Esta **habitación 1** (figs. 11 e 12), de forma case cuadrangular (4,75 x 4,40 m aprox.) aparece definida polos seus catro lados, cunha superficie total de 21 m<sup>2</sup> aproximadamente. No oeste está delimitada polo muro U.E. 319 (que separa esta habitación 1 da cociña), ao

sur ten o muro mestre U.E. 338, cara ao oeste está demarcada polo muro U.E. 320 (que a delimita polo oeste da habitación 2) e, por último, no norte, esta habitación 1 ten ao muro U.E. 364, que está afectado por unha intrusión consistente nunha fosa de forma circular (fig. 12). Este muro U.E. 364 continuaba polo seu lado oeste por debaixo da cimentación do muro norte do inmovible nº 70.



Fig. 12. Habitación 1 coas intrusións que a afectaron xa escavadas. Desde o oeste.

As características destes muros son iguais para todos eles (agás o muro mestre U.E. 338 que recordemos é anterior aos demais), sobre todo no tocante á súa composición a base de lousas de mediano tamaño careadas por ambos lados e tomadas cunha argamasa de arxila local moi compactada e fina de cor alaranxada. A anchura destes muros baixoimperiais é similar en todos eles, acadando os 45 cm aproximadamente, mentres que a lonxitude que chegan a ter é duns 4,40 m para os muros U.E. 319 e 320, ambos con dirección norte-sur, e de 4 m aprox. localizados para o muro U.E. 364 con dirección leste-oeste. O muro mestre ocupa uns 4,74 m aprox. nesta habitación e a súa anchura chega aos 50 cm. Máis tarde, coa escavación dos depósitos existentes nas zonas onde non se conservou o pavimento, puidemos documentar a gabiá de cimentación dalgúns deste muros e rexistrar a banqueta utilizada como cimentación destes (fig. 12).

Da mesma maneira que o muro U.E. 319, que aparece arrimado ao muro mestre polo norte, o muro U.E. 320, tamén se arrima ao muro mestre pola súa cara norte, e non só iso, senón que ademais localizamos a gabiá de fundación do muro U.E. 320 cortando a gabiá de fundación do muro mestre U.E. 338 (fig. 7), proba máis que evidente da posterioridade destes muros con respecto do muro principal que cruza o soar de leste a oeste.

Con respecto do muro norte U.E. 364 desta habitación 1, que aparece cortado por unha fosa posterior (fig. 12), hai que destacar que é o mesmo que o muro leste U.E. 320, e ambos están entrelazados e construídos no mesmo momento, ao igual que o muro saínte da zona noroeste da habitación 2 (fig. 6), onde acaba en machón, e que describiremos despois.

Como xa dixemos, esta habitación 1 conservou parte do seu pavimento, aínda que tan só na metade oeste (figs. 6, 11 e 12), realizado en *opus signinum* (fig. 13) e nun estado de conservación aceptable, pese ao asento da soleira do inmovible nº 70 por riba del. No centro da habitación, e afectando ao pavimento, documentamos unha estrutura composta por varias lousas fincadas (figs. 11 e 12) a modo de calzós para o asento de calquera tipo de poste ou viga de madeira, posiblemente froito dunha reutilización ou amaño posterior á construción do edificio.



Fig. 13. Detalle do pavimento de *opus signinum* da habitación 1.

Este pavimento (figs. 11, 12 e 13) foi realizado coa técnica do *opus signinum rubrum*, consistente en ladrillo machucado e moi amazocado con po do mesmo material, asentado sobre unha base (*statumen*) de pequenas pezas de lousa colocadas verticalmente, case en chapacuña, actuando como asento e, á súa vez, como illante do pavimento e asegurando o desaugamento das filtracións<sup>7</sup>; trátase duns dos tipos de pavimentos máis frecuentemente empregados na cidade de Lucus Augusti, en especial nas fases máis tardías<sup>8</sup>.

Este chan estaba conservado de xeito parcial, sen restos del ao leste da habitación, co cal, e para proseguir coa intervención nesta zona do soar e documentar os posibles niveis anteriores que puidesen existir por debaixo deste, continuamos coa escavación naquelas zonas onde non se conservaba o pavimento.

Con estas premisas avanzamos coa escavación da habitación 1 na súa zona leste; entre os restos de pavimento pola súa zona leste e o muro U.E. 320 documentamos un depósito (U.E. 29) moi homoxéneo que se estendía por toda a superficie da habitación onde non se conservou o pavimento de *opus*, e que continuaba por debaixo deste, comprobando que a preparación de pequenas lousas ou *statumen* do pavimento de *opus* se asentaba directamente sobre este depósito, o cal proporcionou unha gran cantidade de materiais, que, nunha primeira valoración visual, sen ter realizado o estudo completo dos materiais aparecidos e dos que logo falaremos nunha breve síntese, son todos eles anteriores ao século III (a súa maioría de finais dos séculos I-II). Ademais, é neste depósito homoxéneo de terra de cor escura case negra, orgánica e con abundantes carbóns, no que localizamos a gabiá de fundación do muro U.E. 320 e sobre o que se asentou tamén a preparación do pavimento de *opus*. Trátase polo tanto dun nivel anterior á construción deste complexo doméstico, co cal o resultado do estudo dos materiais localizados

7 ADAM, J.P.: *La construcción romana. Materiales y técnicas*. París. 1989. Páx. 253.

TAYLOR, R.: *Los constructores romanos. Un estudio sobre el proceso arquitectónico*. 2006. Páx. 217.

8 VV.AA.: *Lucus Augusti, urbs romana. Los orígenes de la ciudad de Lugo*. Concello de Lugo. 1995. Páx. 57.

---

neste depósito será definitorio á hora de contextualizar con maior detalle este edificio de carácter doméstico.

Respecto deste depósito U.E. 29, pensamos que se pode tratar do recheo de nivelación realizado sobre un antigo complexo artesanal oleiro que, unha vez abandonado, posiblemente xa despois da construción da muralla, se preparou o terreo para a construción de novos edificios xa de carácter doméstico como o que aquí se documentou, e que cremos que pode coincidir cos momentos posteriores á construción da muralla, como xa se ten comprobado noutras zonas da cidade, algunhas delas moi preto da intervención que nos ocupa, e do que logo trataremos.

Coincidente, tanto nas características como na súa posición estratigráfica, apareceu un depósito de iguais características na habitación 2, xusto por debaixo dos restos de pavimento desta e do que falaremos despois.

Unha vez escavado este depósito U.E. 29 (agás na zona oeste onde estaba o pavimento asentado sobre el, e que se escavaría na segunda fase da intervención), comezaron a aparecer unha serie de recheos que colmataban distintas fosas, e posteriormente o substrato. Estas fosas, as cales foron escavadas de xeito parcial xa que continuaban por debaixo da zona do pavimento e dos distintos muros do complexo doméstico baixoimperial, estaban colmatadas por diferentes recheos nos que apareceu abundante cerámica de época altoimperial.

Todas estas fosas foron localizadas por debaixo do depósito U.E. 29, así como por debaixo do muro U.E.320, o cal foi construído en parte sobre os recheos que colmatan as fosas e outras veces sobre o depósito U.E. 29 ou o substrato, nas zonas onde non había fosas debaixo.

Estas fosas, que pertencen a unha etapa anterior ao edificio baixoimperial, apareceron na zona central da intervención, todas elas ao norte do muro mestre (que recordemos tamén que é anterior ao complexo doméstico baixoimperial), e na zona onde se levantaron máis tarde as habitacións 1 e 2, tal e como podemos ver nas figuras 14, 21, 22, 23, 25 e 27.



Fig. 14. Aparición de fosas altoimperiais por debaixo da *domus*.

A función deste tipo de fosas pensamos que puido ser a extracción de arxila para o seu aproveitamento, tanto para a construción como para a manufactura de obxectos cerámicos, documentado todo iso a escasos metros de distancia do lugar da intervención (tema do que falaremos ao final), e que ten relación directa co muro mestre que cruza o soar de leste a oeste e outras estruturas aparecidas na segunda intervención. Outro dato que podemos achegar para avalar a hipótese de que este muro principal podería pertencer a un antigo edificio do complexo oleiro altoimperial é que todas as fosas de extracción de arxila documentadas durante esta intervención aparecen ao norte do muro e en clara relación con el e non aparece ningunha delas por debaixo del (estratigraficamente falando) nin ao sur deste, co cal pensamos que este muro podería ser unha especie de estrutura delimitadora dun amplo espazo do complexo oleiro documentado nos

arredores, e máis se atendemos ás súas medidas, xa que acada unha lonxitude importante.

Coa primeira fase da intervención rematada e os seus respectivos informes técnicos valorativos depositados na Dirección Xeral de Patrimonio Cultural, procedeuse coa segunda fase, onde se continuou coa escavación de todas as estruturas documentadas na primeira fase, completando deste xeito os interesantes datos proporcionados nun primeiro momento.

Como xa dixemos, durante a primeira fase da intervención, na habitación 1 conservouse o seu pavimento, aínda que tan só na metade oeste, realizado en *opus signinum* e nun estado de conservación aceptable, pese ao asento da soleira do inmueble nº 70 por riba deste.

Este pavimento estaba conservado parcialmente, sen restos del ao leste da habitación (figs. 11, 12 e 15) e a súa escavación quedou para a segunda fase, proceso que describimos a continuación.



Fig. 15. Pavimento da habitación 1 antes da súa escavación na segunda fase.

Unha vez escavada a primeira capa do *opus signinum rubrum* U.E. 317 puidemos corroborar que estaba asentado sobre unha base (*statumen*) de pequenas lousas colocadas verticalmente (figs 16-17), case en chapacuña, actuando como asento e, á súa vez, como illante do pavimento e asegurando desaugamento das augas de filtración.



Fig. 16. Proceso de escavación da primeira capa do pavimento.



Fig. 17. Vista xeral da preparación de lousas do pavimento da habitación 1.

Posteriormente, procedeuse ao seu levantamento (fig. 18-19) e, deste xeito, comprobouse estaba directamente asentada sobre un nivel anterior (U.E. 2011-29) que, despois da súa escavación, evidenciamos que actuaba como recheo de nivelación ou de preparación para a construción da *domus*, como despois trataremos.





Fig. 18. Proceso de escavación da preparación do pavimento.



Fig. 20. Gabias de cimentación dos muros U.E. 364 e 319.



Fig. 19. Vista xeral do nivel de preparación U.E. 29-2011.

Este depósito U.E. 2011-29 sobre o que estaba asentada a capa de preparación (*statumen*) do pavimento de *opus*, estaba cortado á súa vez polas gabias de cimentación U.E. 2605 e 2606, dos muros baixoimperiais U.E. 364 e 319 respectivamente (fig. 20).

Como logo comentaremos durante a descrición dos resultados da escavación da seguinte estancia, a denominada habitación 2, atopamos a mesma secuencia estratigráfica e construtiva que a descrita nesta habitación 1.

Unha vez rematada a escavación deste depósito U.E. 2011, apareceron unha serie de fosas (U.E. 2607, 2611 e 2614) escavadas no substrato e colmatadas polos depósitos U.E. 2022, 2027 e 2030), tal e como vemos nas figuras 22 e 21, respectivamente.

Coa escavación das estruturas aparecidas na habitación 1, puidemos comprobar de forma fidedigna a hipótese que xa se apuntaba no primeiro momento, na cal aparecen dúas fases construtivas ben diferenciadas, tanto cronolóxica como funcionalmente.



Fig. 21. Fosas altoimperiais aparecidas baixo o depósito de preparación U.E. 29-2011.



Fig. 22. Fosas altoimperiais cos seus depósitos escavados.

No caso da **habitación 2** (fig. 6), cómpre apuntar que nos atopamos ante o mesmo caso que na anterior estancia, aínda que cunha excepción, xa que aquí se localizou a súa entrada pola súa zona norte.



Fig. 23. Habitación 2 desde o oeste cos restos do seu pavimento ao fondo.

Ao igual que na anterior, nesta habitación 2 puidemos delimitar o seu perímetro completo (figs. 5, 6, 23, 25 e 35), comprobando que é máis grande e rectangular que a anterior, acadando uns 25 m<sup>2</sup> aproximadamente, xa que o seu lado sur, delimitado polo muro mestre U.E. 338 e 314 alcanza unha lonxitude duns 5,70 m e os seus lados oeste e leste, delimitados polos

muros U.E. 320 e 324 respectivamente, acadan unha lonxitude duns 4,40 m aproximadamente, mentres que polo norte este recinto está delimitado, nun primeiro momento polos muros U.E. 320 polo noroeste e 335 polo nordeste, facendo ambos machón (figs. 6 e 23) e, polo tanto, a entrada principal á estancia, aínda que dunhas grandes dimensións (3,30 m), para ser tapiada ao fin nunha fase posterior polo muro U.E. 323, xa cunhas características construtivas distintas aos anteriores e dunha calidade inferior, realizado tamén a base de lousas, pero tomadas cunha arxila de cor amarela e non alaranxada como nos muros orixinarios da *domus* baixoimperial, xunto cunha anchura que non excede os 40 cm e é polo tanto máis estreito ca os demais muros localizados.

Tamén se conservaron restos do seu pavimento orixinal (U.E. 321), con menos superficie e en peor estado de conservación que na habitación 1, aínda que de grande importancia posto que nos serve para saber o tipo de chan utilizado na estancia, ademais da cota á que este se atopaba, concretamente uns 10-15 cm aproximadamente máis alto que o pavimento da habitación 1. O tipo de pavimento é igual ao da anterior estancia, realizado coa técnica do *opus signinum rubrum*, a base de ladrillo machucado e moi amazocado con po do mesmo material, sen argamasa ningunha e asentado sobre unha base (*statumen*) de pequenas lousas colocadas de xeito vertical, tal e como se pode ver nas figuras 24, 29 e 30. A localización deste pavimento está na zona leste da habitación, pegado ao muro 324 e entre o muro norte U.E. 335 e o muro mestre polo sur.



Fig. 24. Detalle do pavimento desde o leste.

---

No resto da habitación, e por debaixo do nivel superficial que se limpou despois de levantar a soleira da casa nº 70, apareceu un depósito homoxéneo (U.E. 31) moi similar, e que ben podería tratarse do mesmo que o localizado na habitación 1 e denominado U.E. 29, no que se atoparon numerosos fragmentos de cerámica durante a súa escavación, e todos eles, tras un primeiro estudo preliminar, parecen ser de finais dos séculos I-II, é dicir, altoimperiais e anteriores polo tanto á construción do edificio doméstico baixoimperial.

Este depósito U.E. 31, ao igual que o U.E. 29 da habitación 1, pensamos que se pode tratar do recheo ou nivelación realizado para a construción do novo edificio, xa de carácter doméstico, aquí documentado.

Unha vez escavado este depósito que aparecía por toda a superficie da habitación e sobre o que se asentaba o pavimento de *opus* U.E. 321, localizamos máis fosas de extracción de arxila como as documentadas por debaixo da primeira estancia (figs. 23, 25, 27 e 35), todas elas anteriores ao edificio doméstico e cunha clara función de extracción de arxila para a construción ou para a realización de obxectos cerámicos nos fornos atopados nas inmediacións.

Ademais, debemos destacar que, en relación con estas fosas de extracción de arxila e co muro mestre, todos eles altoimperiais, apareceu unha estrutura (U.E. 340, figs. 25, 26 e 32) na zona sueste da habitación 2, por debaixo dos recheos sobre os que se construíu o pavimento de *opus*, da que falaremos logo.



Fig. 25. Fosas aparecidas por debaixo da habitación 2.



Fig. 26. Estrutura U.E. 340 desde o oeste, antes da escavación dos depósitos e pavimento que a cubrían.

Na zona norte desta habitación 2, que como xa explicamos foi tapiada nunha etapa posterior polo muro U.E. 323 (figs. 6 e 27), localizamos diferentes niveis de ocupación entre o muro norte da casa nº 70 e a habitación 2. Entre estes niveis de ocupación resaltamos unha fosa (U.E. 603), malia que aínda non está realizado o estudo dos materiais, especulamos con que pode ser dunha época moi tardía, cando menos tardorromana ao igual que unha especie de pequeno pozo (U.E. 304, fig. 28) de planta circular coas paredes realizadas con pequenas lousas e que acadaba moi pouca profundidade. A súa cronoloxía é moi tardía xa que están realizados sobre os niveis de abandono do muro U.E. 323, que é o máis tardío desta habitación 2. Pensamos ademais que ambos os elementos poderían ter unha funcionalidade relacionada con fornos ou actividades artesanais relacionadas coa metalurxia, inda que esta hipótese deberá ser revisada unha vez que dispoñamos do estudo definitivo dos materiais atopados.

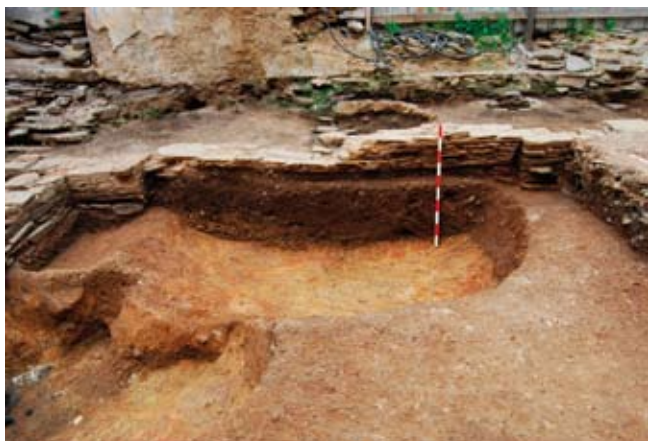


Fig. 27. Estrutura U.E. 323 que tapa a entrada á habitación 2. Por debaixo as fosas altoimperiais escavadas. Vista desde o sur.



Fig. 28. Estrutura circular tardorromana U.E. 304.

Esta fosa U.E. 603 aparece cortando un muro (U.E. 343) que ten dirección norte-sur (fig. 6), e que posteriormente comprobáramos que se trata do mesmo que aparece tapiando a entrada da habitación 2, só que facendo unha división de espazos ao norte desta.

Durante a segunda fase da intervención, onde se escavaron todos os restos localizados durante a primeira intervención, atopamos a mesma secuencia estratigráfica e construtiva que a descrita na habitación 1, fase que describimos a continuación.

Para a escavación dos restos conservados da primeira intervención<sup>9</sup> nesta habitación 2, comezamos os traballos coa escavación e desmontaxe manual dos elementos máis tardíos da propia estancia. Isto é, co desmonte das estruturas U.E. 323 e 343 (fig. 6), ambas tardorromanas e que lle estaban pechando a entrada á habitación 2 nunha época posterior á da construción da propia *domus*. Estaban asentadas sobre o recheo U.E. 74 que colmataba unha fosa altoimperial (U.E. 364) de extracción de arxila, e que posteriormente sería tamén escavado, deixando toda esa parte da estancia no substrato.

Nesta habitación, como xa dixemos, tamén se conservaron restos do seu pavimento orixinal (U.E. 321, figs. 23, 24, 25, 26, 29 e 30), con menos superficie e en peor estado de conservación que na anterior estancia, aínda que de grande importancia, posto que nos serve para coñecer o tipo de chan utilizado na estancia e a cota á que este se atopaba, concretamente uns 10-15 cm aproximadamente máis alto que o pavimento da habitación 1. O tipo de pavimento é igual, realizado coa técnica do *opus signinum rubrum*, a base de ladrillo machucado e moi amazocado con po do mesmo material, sen argamasa ningunha e asentado sobre unha base (*statumen*) de pequenas lousas, tal e como se pode ver nas figuras 41 e 42, e que como puidemos documentar, sufriu algunhas reparacións e/ou parcheados (U.E. 2303, fig. 30) feitos con lousas de menor tamaño e colocadas de maneira circular. A localización deste pavimento está na zona leste da habitación 2, pegado ao muro 324 e entre o muro norte U.E. 335 e o muro mestre polo sur.

<sup>9</sup> As estruturas conservadas despois da primeira intervención foron os diferentes muros, pavimento de *opus* e depósitos existentes baixo estes.



Fig. 29. Pavimento U.E. 321 desde o sur.



Fig. 31. Aparición de estruturas altoimperiais U.E. 340, 2305 e 2616 baixo o pavimento. Desde o norte.



Fig. 30. Pavimento U.E. 321 durante a súa escavación. Desde o norte.

Ao igual que na habitación 1, a preparación do pavimento aparecía asentada sobre un depósito anterior (U.E. 2012, fig. 30) que, á súa vez, estaba cubrindo unha serie de estruturas (U.E. 2305, 340 e 2616, fig. 31) anteriores de época altoimperial e, relacionadas, ao igual que as fosas de extracción de arxila antes mencionadas, co complexo oleiro situado uns metros ao norte da nosa intervención, ou quizais, formando parte del.

As estruturas aparecidas despois da escavación do depósito U.E. 2012 sobre o que se asentaba a preparación para o pavimento da habitación 2 da *domus*, consisten nos restos dunha cimentación (U.E. 2305, fig. 31) realizada a base de grandes pedras de cuarcita e cuarzo sobre os que estaría construído o muro, xa de lousa. A aliñación desta estrutura é perpendicular ao muro mestre altoimperial U.E. 338-339 (fig. 6) e aparece cortada (fig. 31) polo muro U.E. 335 que pecha a habitación 2 da *domus* polo norte, continuando có muro conservado U.E. 2304 (figs. 6) cara ao norte e xa fóra da habitación 2, que aparece por debaixo do depósito U.E. 2013 sobre o que se asentaba parte dun pavimento de *opus* (U.E. 342) relacionado coa *domus* baixoimperial.

Continuando coa descrición das estruturas altoimperiais aparecidas na habitación 2 baixo o depósito U.E. 2012 sobre o que se asentaba o pavimento da propia estancia, hai que destacar a estrutura U.E. 340 (figs. 25, 26 e 32), que xa fora descuberta parcialmente durante a primeira intervención, pero que, ao quedar por debaixo da zona onde se conservara o pavimento, non fose escavada na súa totalidade.



Fig. 32. Estrutura U.E. 340. Desde o oeste.

Durante a segunda intervención, unha vez escavado o pavimento de *opus signinum* U.E. 321, así como a súa base de preparación U.E. 2302 e o depósito sobre o que se asentán, puidemos descubrir totalmente esta estrutura U.E. 340 (figs. 6 e 32). De forma rectangular, e dirección norte-sur, está composta por varias pedras de lousa fincadas no substrato, que delimitan un pequeno espazo no seu interior onde se asentán horizontalmente unha lousa e unha *tégula* sobre o substrato a modo de plataforma, colocadas de maneira intencionada con clara caída cara ao norte, e que malia que non sabemos a súa funcionalidade exacta, pensamos que ben puidera estar relacionada co complexo oleiro das inmediacións, ao igual que o muro mestre que cruza o soar de leste a leste U.E. 338 (fig. 6), xunto coas diferentes fosas de extracción de arxila e os muros altoimperiais con dirección norte-sur que parece que pechan un recinto de grandes dimensións.

Para rematar, dentro dos novos datos obtidos durante a segunda intervención nesta habitación 2, cabe destacar unha gran gabia xa documentada en parte na anterior intervención, ao oeste da denominada habitación 3, e localizada por debaixo do muro leste U.E. 324 da habitación 2 da *domus* baixoimperial.



Fig. 33. Á esquerda, gabia U.E. 2616 baixo o muro baixoimperial U.E. 324. Desde o norte.

Unha vez desmontadas as estruturas afectadas polo proxecto de obra, puidemos documentar esta gabia (U.E. 2616, figs. 33, 34 e 53) realizada no substrato, con forma rectangular en planta con dirección sur-norte, e os lados rectos, cun ancho que chega aos 90 cm, esquinas redondeadas (tan só o puidemos comprobar na súa parte final ao sur, onde remata pegada ao muro altoimperial U.E. 339, fig. 53), base plana, pero coas esquinas redondeadas, e unha profundidade que oscila entre os 36 cm na zona sur, onde a profundidade é maior, e os 28 cm na súa parte final documentada (norte da intervención).

---

Segundo podemos comprobar, ten unha caída gradual cara ao norte, cun desnivel de 12 cm aproximadamente en menos de 6 metros de lonxitude de gabiá documentada, é dicir, desde o inicio na parte sur, xusto ao carón do muro altoimperial U.E. 339, inicia unha pendente cara ao norte, en dirección á zona onde está situado a escasos 30 metros un complexo oleiro documentado anos atrás<sup>10</sup>. Dadas as características da gabiá, ben podería tratarse dos restos dunha anterior aberta para a colocación dunha canle de pedra no seu interior, se ben, ao non localizarse, non podemos afirmar de modo catégorico tal hipótese.

Esta gabiá U.E. 2616 estaba colmatada polo depósito U.E. 2033 (fig. 33), sobre o que, á súa vez, se construíu o muro leste U.E. 324 da habitación 2 da *domus* baixoimperial.



Fig. 34. Gabiá U.E. 2616. Desde o norte.

Unha vez rematado este primeiro sector, que recordemos que ocupaba a superficie das casas núms. 68 e 70, proseguimos coa intervención no segundo sector, situado ao leste da zona obxecto do estudo arqueolóxico, que era a zona dedicada antigamente á horta e que nos últimos anos fora utilizada como garaxe.

Nesta zona leste da intervención había unha placa de formigón (U.E. 45) duns 15-20 cm de grosor asentada sobre un recheo de nivelación (U.E. 46) duns 20-30 cm formado por area de cor amarela mesturada con abundante material de construción contemporáneo como ladrillos, plásticos, arames etc., que se

---

10 Escavación arqueolóxica nos soares núms. 76-82 da Rúa Nova, dirixida por D. Enrique González Fernández, onde se documentou a existencia dunha área artesanal definida por varios fornos cerámicos. En AA.VV.: "Arqueoloxía urbana na cidade de Lugo (1995-2002)", en *Larouco*, Nº. 3, pp. 212-213.

ALCORTA IRASTORZA, Enrique J.; "Memoria de resultados da escavación arqueolóxica do soar das rúas Amor Meilán, 5-7, Rúa Nova, 84 e Bolaño Ribadeneira, 18 de Lugo". *Boletín do Museo Provincial de Lugo*, Nº. 13, 2006-2008, pp. 11-68.

asentaban directamente sobre o nivel de horta (U.E. 48) composto por terra de cor marrón escura, case negra, e moi orgánica, cunha débil compactación e de gran grosor que cubría toda a superficie da intervención ao leste dos inmobles 68 e 70 e que acadaba unha potencia de entre 40 e 50 cm, que sumada aos anteriores niveis (formigón e preparación) facían unha potencia dun metro aproximadamente antes de chegar aos niveis arqueolóxicos de época romana que apareceron xusto debaixo.

Na escavación deste depósito de terra vexetal das antigas hortas localizouse material de distintas épocas, desde anacos de *tégula* ata cerámica de época contemporánea. Sobre este depósito foron construídas diferentes estruturas contemporáneas, documentadas todas elas durante o proceso de escavación deste sector, e as que xa antes nos referimos.

Unha vez escavadas as estruturas contemporáneas deste sector leste, localizamos a continuación do muro mestre que continuaba desde a habitación 2 cara ao leste do soar obxecto da intervención, conformando un novo espazo que denominamos **habitación 3** (figs. 6 e 35), onde non se conservou ningún tipo de nivel de pavimento ou ocupación relacionados con ela. O substrato apareceu a moi pouca profundidade e comprobouse que este muro mestre, ao leste da habitación 2, se atopaba case todo a nivel de cimentación, como ben se pode observar no tramo das U.E. 354 e 357 (fig. 36), onde tan só se conservan os seixos utilizados como cimentación sobre os que se apoiaban as lousas do muro na U.E. 339 (fig. 6).



Fig. 35. Ao fondo habitación 3. Desde o oeste.

Tamén puidemos corroborar que estas cimentacións (U.E. 354 e 357) do muro mestre facían esquina (fig. 36) neste sector da escavación, collendo dirección cara ao norte do que sería o antigo muro altoimperial reutilizado para o posterior edificio doméstico, co cal temos o que serían os límites deste antigo complexo artesanal altoimperial polo lado sur co muro mestre (U.E. 338, 314, 339 e 354), así como polos lados oeste (co muro U.E. 346 localizado baixo a cociña baixoimperial) e leste (coa continuación da cimentación do muro mestre U.E. 354 facendo esquina coa U.E. 357-2300, fig. 6).





Fig. 36. Esquina da cimentación do muro altoimperial reutilizado máis tarde na *domus*. Desde o norte.

Esta habitación 3 (fig. 6), na que tan só se definen os seus límites polos lados sur, leste e oeste, xa que non atopamos ningún muro de peche polo seu lado norte, ten unha superficie superior á das habitacións 1 e 2 debido a que ten forma rectangular co seu lado máis longo cara ao norte, pois como xa dixemos antes non se localizou o seu peche, que estaría ao norte do límite exterior da intervención. O límite polo lado oeste estaría marcado polo muro U.E. 324, arrimado á cara norte do muro mestre U.E. 339, ao sur co muro mestre U.E. 339 e a cimentación U.E. 354, e polo leste coa continuación da cimentación U.E. 354 ao norte coa U.E. 357-2300 (fig. 6).

Arrimado polo seu lado leste, xusto onde a cimentación altoimperial fai esquina, engádeselle un muro posterior (U.E. 350, figs. 6 e 36), coa mesma orientación que o muro sur altoimperial reaproveitado e formando unha cuarta estancia, denominada **habitación 4** (fig. 6), da que tan só temos os seus límites sur (U.E. 350) e leste (cimentación U.E. 357 e 2300). Este novo muro U.E. 350 posúe as mesmas características construtivas dos anteriormente descritos de época baixoimperial, é dicir, utilizando a arxila local (tamén alaranxada) como asento para as pedras de lousa destes, ao contrario dos da etapa anterior, onde non se documentou este tipo de arxila, ademais da diferenza na realización das cimentacións, onde no muro mestre da fase anterior utilizaron maioritariamente seixos como base para as lousas dos mesmos e nas realizacións posteriores

do edificio doméstico non se utilizaron este tipo de apoios, senón unha mestura de banquetas de lousa con outro tipo de pedras, de características moi distintas ás da fase anterior.

Nesta habitación 4, por debaixo do nivel de horta da parte posterior dos inmobles, apareceron os niveis arqueolóxicos de época romana e, ao igual que na anterior habitación 3, nesta estancia non se conservaron pavimentos relacionados coas estruturas muradas de época romana atopadas, debido seguramente a que estes se alzaban a unha cota máis alta que os das habitacións 1 e 2 (recordemos que este último estaba uns 10-15 cm máis alto co da habitación 1).

Tan só se documentaron depósitos de abandono e/ou recheo de diferentes fosas realizadas con anterioridade á construción da *domus* baixoimperial, ademais dunha gran fosa de época moderna U.E. 2600 e, sobre todo, a continuación da estrutura altoimperial U.E. 354-357 cara ao norte (U.E. 2300, fig. 6).

Toda a parte leste da habitación 4 se viu afectada pola gabiá U.E. 611 realizada para a construción do edificio lindeiro ao soar no lado leste, realizado posiblemente na década dos anos 70 do pasado século. Na escavación do depósito U.E. 105 que colmataba esta gabiá contemporánea U.E. 611, localizamos unha gran cantidade de cerámica de época contemporánea, xunto a moitos outros fragmentos de cerámica romana, sen dúbida ningunha produto das remocións realizadas na construción do propio edificio.

Durante a escavación de todos os depósitos de época romana, apareceu abundante cerámica, da que destaca o depósito U.E. 2006 pola súa gran cantidade de T.S.H. en relación co resto de cerámica doutro tipo. Unha vez esgotados todos os depósitos da habitación 4, a superficie total desta, quedou no substrato.

Finalmente, co desmonte manual das estruturas afectadas polo proxecto de obra, tapáronse as estruturas conservadas *in situ* mediante unha capa de xeotéxtil, posteriormente cuberta por terra, antes do inicio das obras.

En canto aos **materiais** recuperados durante a intervención, cómpre mencionar dúas cuestións

previas como limiar destas liñas. En primeiro lugar, débese apuntar que o estudo dos materiais localizados nesta intervención encóntranse aínda nun estado incipiente, polo cal, o que segue, constitúe simplemente unha panorámica xeral co valor dun primeiro avance.

En segundo termo, hai que considerar o ambiente proporcionado pola intervención. De inicio, os soares escavados integrábanse dentro dese amplo espazo periurbano que, desde época Flavia, nun tecido urbano aínda aberto, e ata a construción da muralla, isto é desde finais da primeira centuria a inicios da cuarta, destínase á instalación de obradoiros oleiros que se expanden polo cuadrante nororiental da cidade. Neste caso, a súa integración dentro dun destes obradoiros vén definida pola aparición de fosas lenticulares que, polo que sabemos, parecen constituír, canda os fornos e outras estancias auxiliares de función mal definida, un dos elementos constituíntes característicos deste tipo de instalacións. Como exemplo, baste remitirnos ao soar recentemente escavado no soar nº 8 da próxima rúa Quiroga Ballesteros<sup>11</sup>, en que se localizaron unha dúcia de fosas alternando con fornos. O mesmo esquema repítase no segmento de obradoiro oleiro localizado, en dúas fases, en 1998 e 2000<sup>12</sup>, nos terreos 76 a 80 da Rúa Nova, máis próximo á nosa intervención, e do que, acaso, puidese formar parte integrante.

No caso que nos afecta, a datación dos materiais localizados na intervención estenderíase desde a época Flavia ata principios da cuarta centuria, coincidindo neste punto máis cos resultados da rúa Quiroga Ballesteros que cos da Rúa Nova, onde o material contido nas fosas localizadas enmarcábase entre finais da primeira centuria e inicios da segunda.

11 Escavación dirixida por D. Enrique J. Alcorta Irastorza e na que nós mesmos puidemos participar como equipo técnico. Esta intervención atópase en vías de publicación no próximo número do *Boletín do Museo Provincial de Lugo* polos mesmos autores do presente artigo.

12 Os resultados da primeira en ALCORTA IRASTORZA, Enrique J.; "Memoria de resultados da escavación arqueolóxica do soar das rúas Amor Meilán, 5-7, Rúa Nova, 84 e Bolaño Ribadeneira, 18 de Lugo". *Boletín do Museo Provincial de Lugo*, N.º 13, 2006-2008, pp. 11-68.

Máis detalladamente, e insistindo no carácter de avance destas liñas, os diversos grupos quedarían como segue:

Terra sigillata:

Compón un conxunto relativamente bastante fragmentado, escaso en número de pezas, pero moi homoxéneo tipolóxico e cronoloxicamente. As series formais máis repetidas son a 15 / 17, 27, algunha 29 e 35 / 36 (fig. 37) e, sobre todo, 37 (fig. 38), todas de procedencia hispánica.

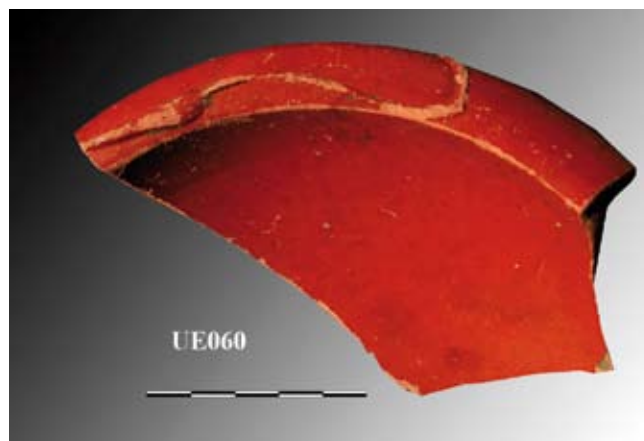


Fig. 37. Fragmento de T.S.H. forma 35/36.



Fig. 38. Fragmento de T.S.H. forma 37.

Pola súa banda, a decoración predominante nestas últimas é a de círculos sogueados sinxelos ou compostos, en frisos continuos ou en temas en forma de métopa (fig. 39) con ocasionais engadidos de figuracións, preferentemente animalísticas.



Fig. 39. Fragmento de T.S.H. forma 37.

A maiores temos que consignar a presenza de dous selos estampados sobre cartelas rectangulares, correspondentes, o primeiro, ao oleiro LAPILLIVS / L. APILLIVS (fig. 40) mentres que ao inicio do segundo parece distinguirse probablemente ACVN (ICIVS) (fig. 41), marcas moi representadas na citada intervención da Rúa Nova, remitíndonos á bibliografía citada<sup>13</sup>. A datación destas pezas corresponde á segunda e á terceira centurias.

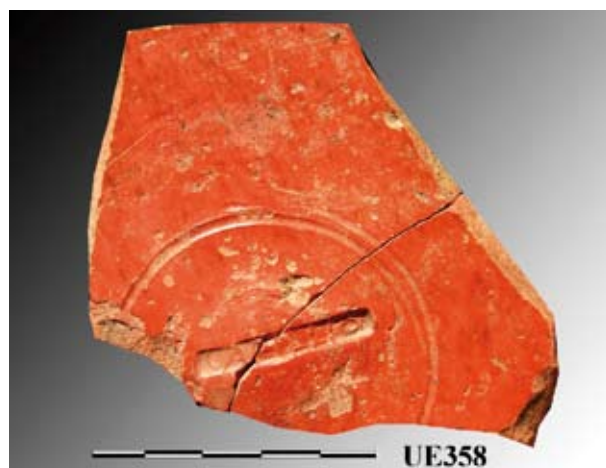


Fig. 40. Fragmento de T.S.H. co selo LAPILLIVS / L. APILLIVS.

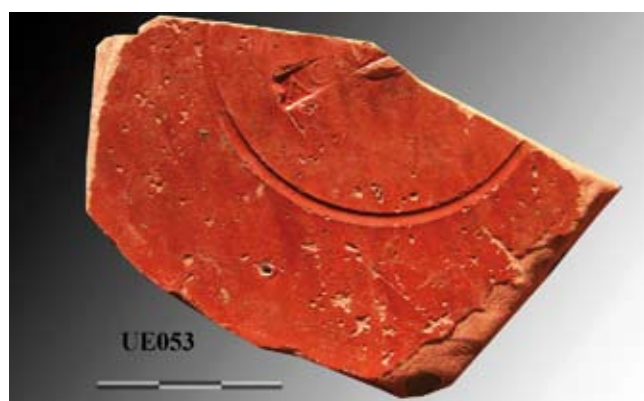


Fig. 41. Fragmento de T.S.H. co selo ACVN (ICIVS)?

<sup>13</sup> Ver nota 12. Tal repetición de marcas neste contexto de produción oleira podería suxerir que nestes talleres se combinaba a actividade produtiva coa redistribución de materiais de TS, e que, polo tanto, constituísen auténticos supermercados cerámicos, con contratos establecidos con determinados talleres produtores de TS, para a súa distribución na zona a través destas sucursais ou representantes locais.

### Cerámica común:

Abundantísima, xa que a maior parte do material arrombado nas fosas localizadas baixo a *domus* baixoimperial pertence a esta categoría. A súa datación coincide basicamente coa da TS, proporcionando un completo abano de series formais da CCR de Lucus Augusti durante este período. No entanto, debemos facer dúas observacións. A primeira é a escasa presenza de producións con engobe que, pola contra, adoitan ser habituais neste tipo de fosas<sup>14</sup> como material de refugallo. A segunda, que poucas das pezas presentan signos de cocción deficiente, tamén contra o que adoita ser habitual neste tipo de ambientes. En tal sentido, temos que entender que se trata de achegas destinadas a colmatar as fosas como paso previo ao cambio funcional do espazo que pasa de olería a vivenda.

Entre as mostras máis temperás achamos un pivote de ánfora e algúns fragmentos pertencentes a un gran cántaro anfórico, cuxa datación habería que establecer arredor do cambio de centuria entre a primeira e a segunda; a partir destas datas as ánforas desaparecen practicamente do repertorio formal da nosa cidade. Nas mesmas ou en momentos levemente posteriores, situamos algúns fragmentos de bordo do característico tipo das cuncas seladas con engobe de corpo semiovoide e bordo horizontal de labio engrosado (tipo ES1, pp. 313 ss.<sup>15</sup>), así como mostras de imitación de vasos ovoides de paredes finas (Tipo V3, pp. 274 e ss.), en pasta ocre nesta ocasión (fig. 42). Tamén deberíamos incluír dentro deste conxunto temperán algunha xerra tipo JT (pp. 144-147, fig. 43).

<sup>14</sup> Tal e como documentamos na intervención realizada no número 8 da rúa Quiroga Ballesteros referida na anterior nota 11.

<sup>15</sup> Para a clasificación tipolóxica remitímonos a ALCORTA IRASTORZA, E.J.: *Lucus Augusti, II. Cerámica común romana de cocina y mesa hallada en las excavaciones de la ciudad*. Fundación Pedro Barrié de la Maza, A Coruña, 2001, indicando entre parénteses o número de páxina para non reiterar notas.



Fig. 42. Fragmento do tipo V3 de imitación de vasos ovoides de paredes finas.



Fig. 43. Fragmento da xerra tipo JT.

Igualmente temperás, aínda que nesta ocasión a título de mostras residuais, cabería englobar dentro deste conxunto temperán algunhas mostras marxinais de cerámica de tradición indíxena, como poden ser os pratos de bordo fendido L17 (p. 124) ou algunhas outras mostras como olas de rebordo vertical.

A partir da definitiva instalación da industria oleira, coa conseguinte dispersión dos obradoiros na banda nororiental da cidade, é dicir, a partir de finais da primeira centuria, o repertorio, integrado xa nas fórmulas romanas, amplíase grandemente e así, nesta intervención poden localizarse, nos termos expresados anteriormente (ausencia de engobe), case todas as series formais propias da CCR altoimperial de Lugo.



Fig. 44. Fragmento de ola dunha variante do tipo O1.

Comezando, por exemplo, polas olas cuxa tipoloxía responde basicamente ao tipo O1 e as súas variantes (fig. 44, pp. 193-197), como recipientes básicos do servizo de cociña, dentro do cal se integrarían, como vaixela auxiliar, algúns morteiros, presentando neste caso un exemplo do fondo plano, cazoleta hemisférica vidrada con recubrimento verde mazá e bordo horizontal decorado con dedadas, tipo M3AV (fig. 45, pp. 306-312), ademais dalgúns fontes groseiras, con alta parede vertical nesta ocasión (tipo P1, pp. 359). Finalmente, algunhas fontes/barreños de fondo plano, corpo máis ou menos semiesférico, de boca moi aberta e típica viseira aplicada ao terzo superior á que se pegan dúas características asas verticais tipo F1 (fig. 46, pp. 339-342).



Fig. 45. Fragmento de morteiro tipo M3AV.



Fig. 46. Fragmento de fonte/barreño tipo F1.

O enxoval de mesa, non tan abundantemente representado como o de cociña, estaría aquí representado por algúns fragmentos de copas/vasos de perfil carenado e bordo horizontal, ansadas, tipo V1a<sup>16</sup> (fig. 47, pp. 260), así como por algunhas grandes olas finas de corpo ovoide, con bordo oblicuo exvasado, e decoración combinada espatulada/pigmentada tipo O13 (fig. 48, pp. 227 ss).

<sup>16</sup> É tamén significativa a ausencia de formas tardías, propias do alto imperio avanzado ou inicios do Baixo Imperio, como poden ser os vasos V2/V2a.



Fig. 47. Fragmento de vaso tipo V1a.



Fig. 49. Fragmento de cunca tipo C6.



Fig. 48. Fragmento de ola tipo O13.

Unha mostra cronoloxicamente avanzada, xa baixoimperial, constitúea un bordo de cunca semiesférico con beizo redondeado e orla plástica ondulada tipo C6 (fig. 49, pp. 336-339).



Fig. 50. Fragmento de prato con engobe tipo EP1.

Como vimos reiterando, o conxunto recuberto de engobe está escasamente representado e as mostras consignadas remítense na maior parte dos casos a un mesmo tipo, o EP1 (fig. 50, pp. 339-342), prato de fondo plano, parede oblicua e bordo biselado, nas súas variantes mediana e grande (EP1B). Así mesmo consígnanse algúns exemplos residuais de fontes de bordo horizontal con moldura tipo EP4 (pp. 350), que nos aproximarían a datas baixoimperiais, aínda que sen que se rexistren mostras dos tipos de engobe máis tardíos, de imitación de TSHT, como poden ser as grandes fontes I59.

---

*Outros:*

Para completar a visión faremos algunha referencia a outros conxuntos, como pode ser o vidro, cuxas escasas mostras presentan un panorama tipolóxico moi homoxéneo que nos remite a finas copiñas semiesféricas de vidro transparente de datación avanzada, ou no caso das moedas, bastante deterioradas na maior parte dos casos. Non obstante, o exemplar mellor conservado é unha cuñaxe de Domiciano.

Entre os obxectos varios que cómpre destacar están unha gran doa *gallonada* en “pasta vítrea” verde azulada (fig. 51) e un fragmento de vidro polícromo<sup>17</sup> (fig. 52), de fondo verde escuro con fíos en negro e manchas en amarelo que presentan un aspecto aplanado polo exterior, mentres que ao interior se adhíren como unha especie de salpicado, con superficie mate exterior, ben conservada, mentres que pola cara interna presenta picados. A peza ten un longo de 2,9 cm, unha anchura máxima de 1,9 cm e un grosor de 3,5 mm. Este tipo de vidros polícromos (*millefiore*, marmóreos, listados) son ...*característicos da primeira metade do sec. I d.C. e com origem no Mediterraneo Oriental e em Italia. De um modo geral, podemos considerar estes vidros policromos ou monocromaticos em cores fortes como um bom indicador cronologico do periodo Julio-claudiano a inicios do periodo Flavio...*<sup>18</sup>.



Fig. 51. Doa *gallonada*

---

17 XUSTO RODRÍGUEZ, M.: *O vidro provincial galaicorromano*, Universidade de Vigo, Servicio de Publicacións, 2001, páxs. 164-176.

18 CRUZ, MÁRIO DA: *O vidro romano no Noroeste peninsular: um olhar a partir de Bracara Augusta*. Tese doutoral. Universidade do Minho, 2009, volume I, pág. 108.

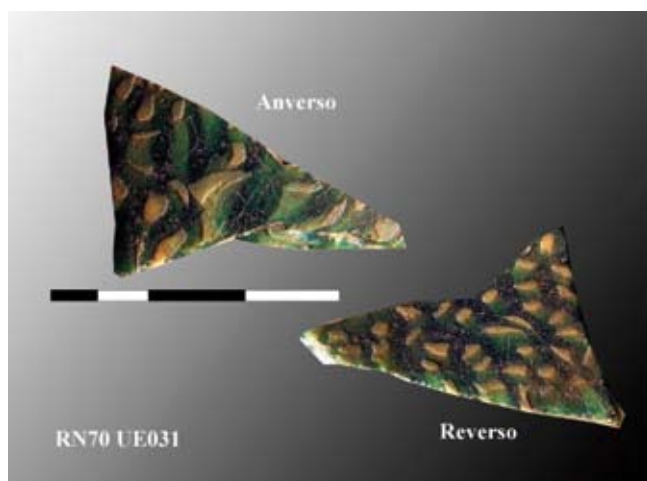


Fig. 52. Fragmento de vidro *millefiore*.

Recalcamos, a xeito de resumo, no carácter de avance destas liñas, polo que, acaso, queden cousas no referente á precisión tipolóxica e outras cuestións arqueolóxicas.

Non obstante, isto permítenos tamén prestar maior atención a fenómenos doutro calado, como poden ser a definición construtiva e estrutural dos obradoiros ou os fenómenos comerciais que acontecen na súa produción.

En efecto, encontrámonos ante un novo exemplo de grandes acumulacións de materiais, de colmataxe de fosas no subsolo do propio taller, destinadas ao abastecemento de forma inmediata de materia arxilosa prima, fosas despois colmatadas, ben con material de refugallo da propia produción ou con achegas externas. Polo demais, estamos ante un material cuxa cronoloxía coincide basicamente coa de actividade destes obradoiros desde finais da primeira centuria ata principios da cuarta, data coincidente coa erección da muralla, que sinala a desaparición ou minoración produtiva destas fábricas, que, inseridas xa no baixo imperio, encamiñanse cara á súa progresiva decadencia, aínda que conserven parte da súa produción e tamén en boa medida a calidade das súas manufacturas.

Polo demais, só cabe insistir en que, segundo avanza o número de intervencións nesta parte da xeografía urbana, podemos definir con maior precisión os compoñentes construtivos e funcionais destes obradoiros, que, ademais, van copando unha superficie cada vez maior da cidade altoimperial. Esta aseveración propón, noutra orde de cousas, a gran capacidade de produción cerámica desenvolvida na cidade, cuxo montante superaría sobradamente as necesidades do mercado urbano, xerándose, segundo todos os visos, un enorme excedente destinado á comercialización nun medio máis ou menos inmediato, dentro dunha intensa actividade comercial, da que non se atopa excluída a redistribución doutra serie de produtos.

### A modo de conclusión

Desde o punto de vista arqueolóxico temos que incidir no gran número de datos documentados pertencentes a varias etapas históricas da cidade, desde a fase romana (na que se puideron establecer diversos momentos ben diferenciados) ata a época contemporánea, onde se localizaron numerosas estruturas relacionadas coas distintas fases de uso dos inmobles 68 e 70.

En canto aos restos máis antigos localizados durante a intervención, cómpre recalcar o seu grande interese científico, malia atoparse nun estado de conservación deficiente e malia que no ámbito patrimonial non fosen destacables<sup>19</sup>.

Estes restos (fig. 53), como son os muros que delimitan o espazo no que se realizaron distintas fosas de extracción de arxila, a canle que vén desde a zona norte<sup>20</sup> e a estrutura formada por *tégulas* e lousas —que aínda que descoñecemos a súa función, estaría

19 Estamos a referirnos ás fosas altoimperiais atopadas baixo a *domus*, xa que, a pesar de non ser destacables dende o punto de vista patrimonial e/ou arquitectónico, dende o estrutural e construtivo si que o son no ámbito técnico debido aos datos que nos achegan.

20 Na escavación arqueolóxica dos soares núms. 76-82 da Rúa Nova, dirixida por D. Enrique González Fernández no ano 2000, a escasos 30-50 metros da escavación da que estamos a tratar, documentouse a existencia dunha área artesanal definida por varios fornos cerámicos. (AA.VV.: "Arqueoloxía urbana na cidade de Lugo (1995-2002)", en *Larouco*, N. 3, pp. 212-213).



igualmente relacionada con eles— formaron parte dun **complexo oleiro** de época altoimperial que estaría funcionando ao tempo dos fornos e outras estancias auxiliares vertebradas en torno a un gran patio empedrado, documentados preto do soar que nos ocupa<sup>21</sup>; fornos que precisarían de abundante arxila como a extraída nas fosas aquí localizadas, situadas todas elas dentro do recinto que delimitan os muros altoimperiais aparecidos, mentres que non apareceu ningunha delas fóra del.



Fig. 53. Planta cos restos altoimperiais atopados.

21 Nos arredores da zona onde realizamos a intervención, téñense localizado numerosos fornos cerámicos de época altoimperial xunto a fosas de extracción de arxila, con materiais de recheo de diferentes épocas (ver nota 6), aínda que a maioría son anteriores á construción da muralla, momento en que se produce un cambio no urbanismo da cidade que afecta profundamente á zona da que estamos a tratar.

A aparición destes restos altoimperiais relacionados coa actividade artesanal oleira<sup>22</sup> vén confirmar outra vez que nesta zona norte da cidade de Lucus Augusti<sup>23</sup>, a partir de época flavia (finais do século I d.C.) se estableceu un barrio oleiro que, á vista dos novos datos que nos van fornecendo as últimas escavacións arqueolóxicas realizadas nesta parte da cidade, cada vez ocupa unha superficie maior, estendéndose máis ao sur do que se pensaba nun primeiro momento, chegando, cando menos, aos números 68-70 da Rúa Nova, e pola zona nordeste, ata o número 8 da rúa Quiroga Ballesteros<sup>24</sup>, tal e como puidemos comprobar na escavación do soar, onde apareceron ata tres fornos cerámicos xunto a numerosas fosas de extracción de arxila relacionados con estes.

Cómpre destacar ademais, polo seu estado de conservación sobre os demais restos aparecidos, o **complexo doméstico baixoimperial** localizado na metade norte do soar obxecto da intervención (figs.

22 Sobre a actividade artesanal oleira en Lucus Augusti:

-ALCORTA IRASTORZA, E.J.: *Lucus Augusti, II. Cerámica común romana de cocina y mesa hallada en las excavaciones de la ciudad*. Fundación Pedro Barrié de la Maza, A Coruña, 2001.

-ALCORTA IRASTORZA, E.J.: "Memoria de resultados da escavación arqueolóxica do soar das rúas Amor Meilán, 5-7, Rúa Nova, 84 e Bolaño Ribadeneira, 18 de Lugo", en *Boletín do Museo Provincial de Lugo*, N. 13, 2006/2007/2008, p. 13-67.

23 Sobre a evolución urbanística de Lucus Augusti:

-AA.VV.: *Lucus Augusti, Urbs Romana: as orixes da cidade de Lugo*. Concello de Lugo, 1995.

- GONZÁLEZ FERNÁNDEZ, E. e CARREÑO GASCÓN, M.<sup>ª</sup> C.: "El tejido urbano de la ciudad romana de Lucus Augusti. Excavaciones arqueológicas de los dos últimos lustros", en *Lucensia*. N. 16, Lugo, 1998, pp. 59-79.

-GONZÁLEZ FERNÁNDEZ, E. e CARREÑO GASCÓN, M.<sup>ª</sup> C.: "La Capital del extremo noroeste hispánico: *Lucus Augusti* y su tejido urbano a la luz de las últimas intervenciones arqueológicas", en *Los orígenes de la ciudad en el noroeste hispánico: actas del Congreso Internacional, Lugo 15-18 de mayo de 1996*, Facultade de Humanidades / Antonio Rodríguez Colmenero (coord.), Lugo, 1999, pp. 1171-1208.

24 ALCORTA IRASTORZA, E.J., BARTOLOMÉ ABRAIRA, R. e SANTAMARÍA GÁMEZ, G.: "Avance de resultados da intervención arqueolóxica na parte traseira do soar nº 8 da rúa Quiroga Ballesteros da cidade de Lugo", en *Boletín do Museo Provincial de Lugo*. No prelo.

54 e 55), delimitado ao sur polo muro mestre que cruza a superficie enteira da parcela de leste a oeste e composto por 5 estancias diferentes situadas ao norte deste.



Fig. 54. Vista desde o nordeste dos restos baixoimperiais.

Destas cinco estancias, tan só temos o perímetro completo en dúas delas, as denominadas habitacións 1 e 2, estancias que son precisamente os únicos lugares onde se conservaron restos de pavimento (xunto co pavimento de arxila compactada da cociña) relacionados co edificio atopado, pavimentos realizados en *opus signinum*, que, a pesar de non aparecer en perfecto estado, ofreceron abundosa información sobre o tipo de edificación existente, así como das cotas de uso deses restos.

Outra das estancias documentadas, malia non ter o seu perímetro completo (xa que tan só temos os seus límites leste e sur), subministrou abundosa información e así coñecemos o tipo de estancia ante a que nos atopamos. Este espazo do que falamos foi a que denominamos como cociña, situada ao oeste das habitacións ás que antes faciamos referencia, onde rexistramos un pavimento de arxila, os restos dun fogar e unha estrutura que podería ser utilizada para a moenda do gran. Outro dato de interese foi a localización *in situ* da base de apoio, realizada en granito, onde iría apoiado un poste ou columna, e que nos achega detalles interesantes sobre a distribución dese espazo, así como da disposición da propia *domus*.

Por último, as outras dúas estancias, denominadas habitacións 3 e 4, e localizadas na metade nordeste do soar que nos ocupa, que a pesar de atoparse nun deficiente estado de conservación, serviron para completar parte da planta e da organización espacial deste complexo doméstico.

En relación coas estruturas aparecidas ao sur do muro mestre, pensamos que poden tratarse de dependencias secundarias tipo pendellos ou galpóns para o gando e/ou almacenaxe.



Fig. 55. Planta cos restos baixoimperiais.

---

En canto a estas construcións tipo *domus* aparecidas en Lugo, hai que sinalar que é habitual a súa aparición, sobre todo con este tipo de disposición e pavimentos (en arxila e *opus signinum*) tal e como se teñen localizado noutras zonas da xeografía urbana<sup>25</sup>, inda que, ademais destes tipos, aparecen outros menos abundantes, no que os pavimentos e decoracións son moito máis luxosos, como por exemplo, no da

---

25 Por exemplo en lugares como:

-Carril das Ortigas, baixo a dirección de Dña. Covadonga Carreño Gascón, onde se documentou unha *domus* porticada perfectamente aliñada con respecto a unha calzada. Os pavimentos documentados neste edificio foron realizados en arxila apisoada e terra batida. (AA.VV.: "Arqueoloxía urbana en Lugo", en *Larouco*, N. 2, 1996, pp. 187-218).

-Rúa Doutor Castro, baixo a dirección de D. Enrique González Fernández no ano 1998 e no 2004. Documentouse a existencia dunha *domus* pavimentada con mosaicos e *opus signinum*. (AA.VV.: "Arqueoloxía urbana na cidade de Lugo (1995-2002)", en *Larouco*, N. 3, p. 209. GONZÁLEZ FERNÁNDEZ, E., CARREÑO GASCÓN, C. e ÁLVAREZ ASOREY, R.: "Arqueoloxía urbana na cidade de Lugo (2002-2006)", en *Larouco*, N. 4, pp. 252-253).

-Rúa Nova, núms. 76-82, dirixida por D. Enrique González Fernández no ano 2000. Documentouse a existencia dunha área artesanal definida por varios fornos cerámicos e por riba deles unha gran área de ocupación dun gran edificio doméstico. (AA.VV.: "Arqueoloxía urbana na cidade de Lugo (1995-2002)", en *Larouco*, N. 3, pp. 212-213).

-Rúa Nova núms. 93-95, dirixida por D. Francisco M. Hervés Raigoso no ano 2001. A escavación permitiu detectar un complexo oleiro e metalúrxico, arrasado posteriormente no Baixo Imperio para a construción dunha *domus*. (AA.VV.: "Arqueoloxía urbana na cidade de Lugo (1995-2002)", en *Larouco*, N. 3, pp. 215-216).

-Rúa Montevideo núms. 23-27, dirixida por Dña. Alicia Campos Arias no ano 2001. A escavación permitiu exhumar unha gran *domus* baixoimperial aliñada cunha calzada. Identificando un *vestibulum*, *triclinium*, *letrinae*, cociña e demais aposentos. (AA.VV.: "Arqueoloxía urbana na cidade de Lugo (1995-2002)", en *Larouco*, N. 3, p. 216).

-Rúa Conde Pallares núms. 9-11, dirixida por Dña. Alicia Campos Arias no ano 2002. A escavación permitiu exhumar diversas estancias con pavimentos de *opus signinum*. (AA.VV.: "Arqueoloxía urbana na cidade de Lugo (1995-2002)", en *Larouco*, N. 3, p. 216).

-Rúa dos Cregos, dirixida por Dña. Covadonga Carreño Gascón, onde se documentou unha *domus* porticada perfectamente aliñada con respecto dunha calzada. (AA.VV.: *Lucus Augusti, Urbs Romana: as orixes da cidade de Lugo*. Concello de Lugo, 1995, p. 54-62).

chamada Casa do Océano<sup>26</sup>, na cal se localizaron os seus pavimentos con espléndidos mosaicos e *opus signinum*.

Para rematar, reiteramos a similitude en canto aos datos obtidos nesta intervención, na que se atoparon dúas fases de ocupación de época romana ben diferenciadas, tanto cronolóxica como funcionalmente, con outras intervencións próximas. Unha primeira fase, en época altoimperial, sobre todo a partir da dinastía Flavia (a partir de finais do século I sobre todo), onde nesta zona da cidade se documentan abondosos exemplos de restos relacionados coa actividade artesanal oleira, coa aparición de numerosos fornos, fosas de extracción de arxila e diversas estruturas asociadas, que parece que perduran ata finais da terceira centuria e principios da cuarta, no momento de construción da muralla, momento no que se produce unha importante reestruturación urbana en toda a cidade, que coincide con esa segunda fase documentada na intervención, onde se reurbaniza toda esta zona artesanal, para pasar a formar parte dun espazo dedicado a vivendas, documentadas coa aparición de restos de habitacións, con pavimentos, *vestibulum*, *hypocaustum*, *triclinium*, *letrinae*, cociña e demais aposentos propios de calquera *domus*.

---

26 Sobre o tema:

-GONZÁLEZ FERNÁNDEZ, E.: *Domus Oceani. Aproximación á arquitectura doméstica de Lucus Augusti. Traballos de Arqueoloxía*. 2. Concello e Lugo, 2005.

## BIBLIOGRAFÍA

AA.VV.: *Lucus Augusti, Urbs Romana: as orixes da cidade de Lugo*. Concello de Lugo, 1995.

AA.VV.: "Arqueoloxía urbana en Lugo", en *Larouco*, N. 2, 1996.

AA.VV.: "Arqueoloxía urbana na cidade de Lugo (1995-2002)", en *Larouco*, N. 3.

ADAM, J.P.: *La construcción romana. Materiales y técnicas*. León: Editorial de los Oficios, 1996.

ALCORTA IRASTORZA, E. J.: *Lucus Augusti, II. Cerámica común romana de cocina y mesa hallada en las excavaciones de la ciudad*. Fundación Pedro Barrié de la Maza, A Coruña, 2001.

ALCORTA IRASTORZA, E. J.: "Memoria de resultados da escavación arqueolóxica do soar das rúas Amor Meilán, 5-7, Rúa Nova, 84 e Bolaño Ribadeneira, 18 de Lugo". *Boletín do Museo Provincial de Lugo*, N.º 13, 2006-2008, pp. 11-68.

ALCORTA IRASTORZA, E.J., BARTOLOMÉ ABRAIRA, R. e SANTAMARÍA GÁMEZ, G.: "Avance de resultados da Intervención arqueolóxica na parte traseira do soar n.º 8 da rúa Quiroga Ballesteros da cidade de Lugo", en *Boletín do Museo Provincial de Lugo*. No prelo.

CRUZ, MÁRIO DA: *O vidro romano no Noroeste peninsular: um olhar a partir de Bracara Augusta*. Tese doutoral. Universidade do Minho. 2009.

GONZÁLEZ FERNÁNDEZ, E.: *Domus Oceani. Aproximación á arquitectura doméstica de Lucus Augusti. Traballos de Arqueoloxía. 2*. Concello e Lugo, 2005.

GONZÁLEZ FERNÁNDEZ, E. e CARREÑO GASCÓN, M<sup>a</sup>. C.: "El tejido urbano de la ciudad romana de Lucus Augusti. Excavaciones arqueológicas de los dos últimos lustros", en *Lucensia*. N. 16, Lugo, 1998.

GONZÁLEZ FERNÁNDEZ, E. e CARREÑO GASCÓN, M<sup>a</sup>. C.: "La Capital del extremo noroeste hispánico: *Lucus Augusti* y su tejido urbano a la luz de las últimas intervenciones arqueológicas", en *Los orígenes de la ciudad en el noroeste hispánico: actas del Congreso Internacional, Lugo 15-18 de mayo de 1996*, Facultade de Humanidades / Antonio Rodríguez Colmenero (coord.), Lugo, 1999, pp. 1171-1208.

GONZÁLEZ FERNÁNDEZ, E., CARREÑO GASCÓN, C. e ÁLVAREZ ASOREY, R.: "Arqueoloxía urbana na cidade de Lugo (2002-2006)", en *Larouco*, N. 4.

TAYLOR, R.: *Los constructores romanos. Un estudio sobre el proceso arquitectónico*. Madrid: Akal, 2006.

XUSTO RODRÍGUEZ, M.: *O vidro provincial galaicorromano*, Universidade de Vigo, Servizo de Publicacións, 2001.