



UNHA FÍBULA DE ARCO DE ÉPOCA SUEVO/VISIGODA ATOPADA EN *LUCUS AUGUSTI* (LUGO)

Roberto Bartolomé Abreira, Adrián Folgueira Castro, Enrique J. Alcorta Irastorza, M^a Isabel Villaverde Barreiro
IN MEMORIAM Pablo Vázquez Liz.

Contexto de aparición.

Durante os traballos de escavación arqueolóxica en área con relación ao proxecto de rehabilitación dos edificios da Praza Maior 10 e Doutor Castro 9, en Lugo (BARTOLOMÉ, 2016), realizada durante os meses de marzo e abril do ano 2016, localizamos a peza¹ que se presenta neste artigo. Atopámonos polo tanto dentro do recinto amurallado da cidade, na parte norte da Praza Maior (figuras 1-2).



Figura. 1. Vista aérea do recinto amurallado e situación dos inmobles nos que se levou a cabo a escavación.

A zona obxecto de intervención atinxiu a dous edificios, situado o primeiro no número 10 da Praza Maior e, o segundo, no número 9 da rúa Doutor Castro, lindeiros mediante un patio interior que da luces ás fachadas traseiras (fig. 2).

O edificio nº 10 da Praza Maior é un típico exemplo do estilo da Restauración co que se renovaron moitos edificios da zona a mediados do século XIX, cunha gran calidade compositiva na súa fachada, que amosa un variado e equilibrado repertorio ornamental en recercados, balcóns e balaústres (ABEL, 1999: 242).

Malia que a escavación, tal e como se especificaba no proxecto de intervención (BARTOLOMÉ, 2014), soamente acadaba a cota de obra, negando a posibilidade de esgotar todos os niveis estratigráficos, a análise dos datos obtidos permitiron efectuar varias consideracións desde o punto de vista arqueolóxico.

¹ Esta fíbula atópase actualmente depositada no Museo do Castro de Viladonga coa sigla PM10-16-001.

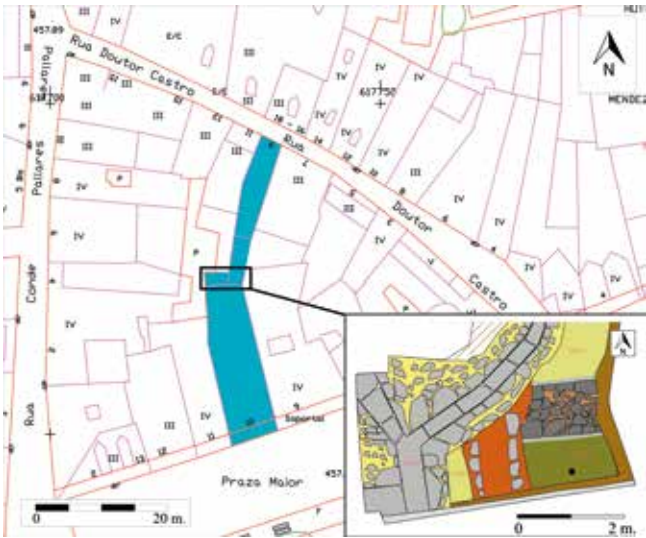


Fig. 2. Plano cos soares intervidos, destacando o espazo onde se localizou a fíbula e o punto exacto do que foi recollida.

A modo de síntese, e á espera da información proporcionada polo estudo definitivo dos materiais localizados, identificáronse varios momentos ou fases de ocupación nesta zona, cubrindo un amplo abano cronolóxico que parte de época romana e conclúe na edificación dos inmobles, xa no século XIX, e o seu posterior uso e abandono a finais do século XX e/ou comezos do XXI. Deste xeito documentamos:

- Un primeiro momento relacionado co nivel de abandono do *Lucus Augusti* romano, en concreto coa denominada *Domus Oceani*, asociado a algunhas estruturas (figs. 3 e 8) e depósitos de datación cando menos baixoimperial, chegando nalgúns casos á tardoantigüidade.



Fig. 3. Algúns dos muros de época romana documentados.

- Un segundo momento, en época baixomedieval/moderna, definido por retallos de muros, un pozo de captación de auga (fig. 4) e outras estruturas, algunhas delas relacionadas coa fundición e traballo do ferro, así como por algúns materiais cerámicos, destacando dúas pequenas cuncas, algúns bordos de pestana e un fragmento de louza fina de importación das coñecidas como "de reflexo dourado" (fig. 7.2).



Fig. 4. Pozo de captación de auga.

- Un terceiro momento, xa en época moderna, onde documentamos recheos e estruturas relacionadas co traballo do bronce (fig. 5), un novo pozo de captación de auga e algúns canais de evacuación das edificacións anteriores ás actuais do século XIX. Cabe tamén destacar a aparición dunha gran lousa soterrada cuxa función orixinal é, no momento actual da investigación, descoñecida (fig. 5). Entre os materiais recuperados podemos destacar as diversas louzas esmaltadas ou o conxunto de crisois provenientes do nivel de recheo dunha das estruturas que comentamos (fig. 5 e 7.1).



Fig. 5. Á esquerda, estrutura relacionada co traballo do bronce, na que se localizaron os restos dunha ducia de crisois (fig. 7.1). Á dereita, gran lousa soterrada de función descoñecida.

- Finalmente, unha fase contemporánea, do momento de edificación e ocupación dos actuais edificios nº 10 da Praza Maior e nº 9 de Doutor Castro, así como do patio interior compartido, cos seus correspondentes recheos construtivos e estruturas en pé e soterradas, entre as que destacan os distintos canais, muros e pavimentos (fig. 6). O material cerámico recuperado está composto na súa maior parte de fragmentos relacionados coa olaría popular, aos que se engaden algunhas louzas esmaltadas entre as que destacan as producións de Sargadelos (fig. 7.3).



Fig. 6. Diferentes estruturas de época contemporánea.

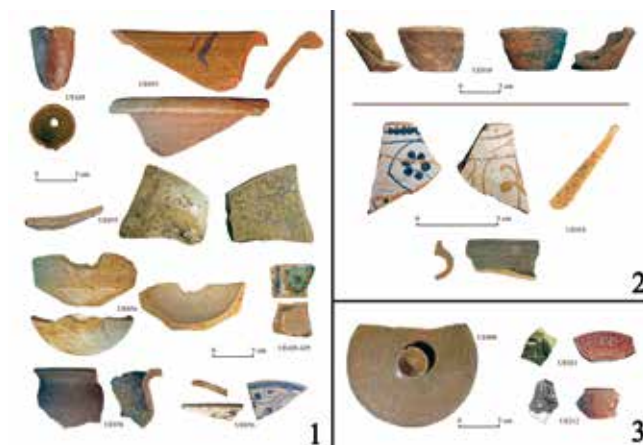


Fig. 7. Algúns dos materiais recuperados na escavación: 1. Época Moderna. 2. Época Baixomedieval. 3. Época Contemporánea.

A peza protagonista do presente traballo foi recuperada na parte traseira do edificio nº 10 (figs. 2 e 9), dentro do patio que dá luces a ambos inmobles, nun depósito (UE226) asociado a abundante tégula, pequenas lousas e algúns fragmentos cerámicos, todos eles de época baixoimperial ou tardeoantiga, a excepción dun fragmento informe que remite a unha cronoloxía posterior, posiblemente medieval (fig. 10).

Este nivel UE226 afloraba a unha cota moi superficial, inmediatamente por debaixo dos recheos antrópicos contemporáneos UE202 e UE219, compostos por terra de cor marrón escura e pouco compactada, nos que aparecía abundante material dese período. Asemade, estaba cortado polas gabias de diferentes estruturas, algunhas de época contemporánea, como a do muro UE210 (cimentación do muro traseiro do edificio nº 10) e a do muro UE213 (cimentación leste do muro do patio), pero tamén pola gabia UE228 da canle de época moderna (UE224) e pola gabia UE248

dun muro (UE225) de cronoloxía incerta (fig. 9) pero anterior á construción desta canle.

O muro UE225 aparece con dirección leste-oeste, cuns 150 cm de lonxitude e unha destacada anchura de 98-100 cm aprox. Está construído a base de grandes lousas nos seus laterais, mesturadas con outras de menor tamaño, cun paramento interno que se dispón a base de pequenas lousas tomadas con arxila e barro local, non conservando ningún pavimento nin outras estruturas directamente relacionadas co mesmo. Á súa vez, a gabia de cimentación do muro corta a un depósito anterior, dividido en UE226 ao sur e UE233 ao norte da mesma, no que probablemente constituía o nivel de abandono ou revolto de amortización tardorromano. Deste modo, a partir da súa posición estratigráfica tan só podemos situalo nun momento anterior á construción do edificio decimonónico e á canle de época moderna UE224, e posterior ao abandono de época romana no espazo no que se sitúa a denominada *Domus Oceani* (GONZÁLEZ FERNÁNDEZ, 2005), que se localiza nesta zona a unha cota inferior (figs. 8 e 9). Movémonos polo tanto nun abano cronolóxico moi amplo para esta estrutura, aínda que posiblemente se asocie coa fase anteriormente comentada de época baixomedieval-moderna, relacionada neste solar cos vestixios dun taller enfocado ao traballo metalúrxico.



Fig. 8. Na esquina superior esquerda, situación e distribución da insula na que se atopa a *Domus Oceani* (Servizo de Arqueoloxía do Concello de Lugo). Á dereita planta da *domus* segundo González Fernández (2005, 61), remarcando en vermello o muro que, na súa prolongación, foi tamén documentado na presente intervención (esquina inferior esquerda).

Temos polo tanto que o depósito UE226 aparece cortado por numerosas estruturas de épocas posteriores e cuberto por depósitos de época contemporánea. Unha vez documentado en planta, realizouse unha pequena cata (por debaixo da cota de obra) no espazo situado entre o muro UE225 e a fachada posterior do edificio nº 10 da Praza Maior (fig. 9), co gallo de aclarar a relación estratigráfica entre este muro e o nivel de abandono tardorromano. Se ben xa semellaba intuírse a menor antigüidade da estrutura, esta hipótese viuse agora corroborada ao rexistrar a gabia de cimentación cortando ao nivel de abandono, así como a outro anterior (UE247), moi heteroxéneo, composto por terra agrisada e arxilosa e mesturada con abundantes anacos de tégula e lousa.



Fig. 9. Cata realizada para establecer a relación entre o muro UE225 e o depósito UE226.

A realización desta pequena cata, de 150 x 80 cm, deparou o achado dun pequeno conxunto de materiais cerámicos (fig. 10), entre os que destacamos dous fragmentos de TSHT de forma indeterminada, un fragmento dun prato/fonte engobado tipo EP7 (fig. 10), característico do século IV e con perduración ata principios do V (ALCORTA, 2001: 354-357; ALCORTA e BARTOLOMÉ, 2012: 718-721; ALCORTA, BARTOLOMÉ e FOLGUEIRA, 2015:86-92; BARTOLOMÉ e LÓPEZ, 2015: 341-350), e un fragmento de cerámica común fabricada a man, de aspecto tardoantigo/medieval e cronoloxía indeterminada, así como a fíbula que estamos a presentar e que de seguido abordaremos.



Fig. 10. Materiais recuperados do mesmo depósito (UE226) que a fibula.

Descrición e análise morfolóxica e decorativa da fibula.

En termos xerais, a nosa fíbula inclúese entre as do tipo arco / ponte, sendo realizado o corpo en bronce, á cera perdida, con posterior aplicación dos sistemas de enganche e finalmente enriquecida con recubrimento de ouro na práctica totalidade da súa superficie, probablemente por amalgama, e adornada no seu anverso con motivos xeométricos e catro cápsulas para doas circulares de pasta vítrea (figs. 11-13).

A súa lonxitude total acada os 7,3 cm divididos en 1,5 cm (placa de resorte), 2 cm (arco) e 3 cm (placa de enganche), aos que hai que engadir as cápsulas que rematan ambos os extremos ata completar a lonxitude xeral. En canto ao grosor, este é de 3 / 3,2 mm. tanto para placas como para a ponte. O peso é de 14 g.



Fig. 11. Diferentes perspectivas da peza (Fotos realizadas por Rubén Pintor Fuentes, www.studo3d.es).

A placa de resorte, de 1,5 cm de longo e ancho, traza un perfil en triángulo equilátero con base recta e bordos arqueados. O adorno do seu anverso, como no de enganche, comporta a aplicación de dúas técnicas decorativas. Contamos, dunha parte, con tres cápsulas con senllos ocos semiesféricos dispostas simetricamente no extremo superior e nos encontros coa base que, en principio, parecen formar parte construtiva unitaria do corpo da peza e non aplicación posterior (figs. 11-13).

No seu día, os ocos serviron de engarce, seica mediante ligado con algún aglutinante, a senllas contas esféricas de pasta vítrea, da que só subsiste a do lateral esquerdo, de cor negra e coa súa superficie bastante deteriorada. Por outra banda, obsérvase un campo decorativo que delinea o perfil xeral da placa, enmarcado nun dobre cordón inciso realzado por un continuo de incisións transversais, sen sobresaír do grosor. O cordón exterior presenta completo o seu perímetro mentres que o interior vai mingando cara aos extremos e carece de base, semellando unha especie de lúnula ou arcada. Dentro do campo así

obtido, agréganse novos temas figurando na parte inferior un motivo de dobre arcada, que semella, recorda ou pode interpretarse como unha omega de colas engrosadas. Por encima corre un friso composto por dous trazos verticais laterais e tres horizontais no centro (figs. 10-14).

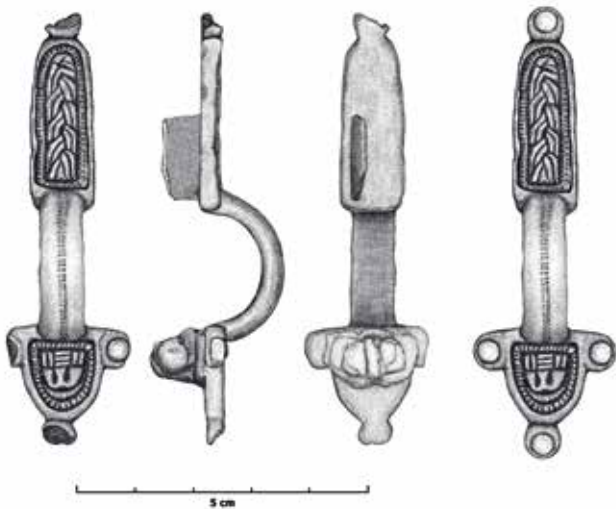


Fig. 12. Debuxo da fíbula e proposta de reconstrución (dereita).
Realizado por Adrián Folgueira Castro.

Pola súa banda, o arco é de perfil semicircular e sección plano – convexa, de 2 cm de luz e 1,42 de altura total, con insinuado nervio na fronte superior, decorado, polo demais, cunha banda de dobres puncións.

No remate superior a placa de enganche mide 3 cm de lonxitude por 1,1 de anchura e desenvolve unha planta rectangular con lixeira converxencia cara ao extremo rematado en curva. Os sistemas de decoración son os mesmos que no caso do resorte, neste caso cunha única cápsula no extremo, bastante deteriorada e sen a correspondente doa. No campo do anverso vemos un tema xeométrico, delimitado nesta ocasión por un só cordón, igualmente con incisións transversais. O motivo así enmarcado remítenos a un trenzado de triplo fío pareado e entrelazado de cinco voltas, mal rematada a última (figs. 11-14).



Fig. 13. Renders tomados da fotogrametría que se lle realizou á fíbula (realizados por Rubén Pintor Fuentes, www.studo3d.es).

A placa de resorte, polo seu reverso, mostra tamén claros indicios de dourado e conserva a “charnela”, inhabilmente aplicada, realizada en ferro e non en bronce como o resto. Da bisagra consérvanse os gonzos laterais e o anel da agulla, pasados polo correspondente vástago de suxeición con cabezas remachadas. No que atinxe á placa de enganche, conserva boa parte da mortalla rectangular, situada no lateral dereito e de 1 cm de anchura por 1,3 de lonxitude, lixeiramente inclinado cara a esquerda e co extremo volteado para encaixe da agulla. Na base da placa apréciase claramente os “puntos de soldadura” para a súa suxeición.

En suma, este conxunto decorativo semella constituír un *rara avis* dentro do que vén sendo habitual neste tipo de obxectos. Se ben o trenzado que se distribúe ao longo do pé, malia non ser habitual, non é descoñecido dentro dos esquemas publicados noutros traballos, non podemos dicir o mesmo dos relevos que se destacan na cara superior da “cabeza”. Así, na correcta orientación da fíbula² percíbese con meridiana claridade un motivo de dobre arcada invertida que inmediatamente remite a unha omega (figs. 10-14).

² Malia empregar termos como “pé” ou “cabeza” para as diferentes partes da fíbula, estes constitúen un convencionalismo adoptado polos investigadores, xa que este tipo de pezas se colocarían coa placa do resorte (“a cabeza”) por debaixo da placa da mortalla (“o pé”), tal e como adoitan aparecer en moitas das sepulturas exhumadas nos diferentes xacementos peninsulares (fig. 19).

Non cabería dúbida respecto a esta identificación de non ser, como dixemos, que constituiría a única mostra rexistrada, tanto a nivel peninsular como europeo, e ata onde tivemos oportunidade de comprobar, do emprego deste símbolo dentro da toréutica suevo-visigoda.



Fig. 14. Detalle dos diferentes esquemas decorativos da peza (por Rubén Pintor Fuentes, www.studo3d.es).

Partindo desta cautela, de aceptar que o devandito motivo é, efectivamente, unha omega, xorden novas cuestións. En primeiro lugar, sería extremadamente estraño representar a suposta omega sen a correspondente alfa, perdendo todo o sentido a conxunción bíblica de ambas letras (Deus e/ou Xesucristo como principio e final). Porén, é esta unha dificultade quizais franqueable se temos en conta que este tipo de fíbulas formaban parte dunha parella. Efectivamente, en moitas das sepulturas exhumadas por case todo o continente documentáronse dúas fíbulas, cando non idénticas, sempre moi similares entre si, que constituirían parte esencial do enxoval funerario, de modo que, dando por certa a existencia dunha peza "irmá", cabe a posibilidade de que esta albergase o motivo complementario.

Por outra banda, nalgúns dos debuxos publicados obsérvase unha orientación oposta da concavidade da mortalla na que se encaixa a agulla (RIPOLL, 1986: 462; MÉNDEZ e RASCÓN, 1989: 130-131/137; etc.), posiblemente en relación ao ombro concreto na que se disporía. Se volvemos ao noso exemplar, vemos como a mortalla está non só orientada cara a dereita, senón que a ensamblaxe está completamente desprazada á esquerda da placa, indicando unha probable utilización no ombro esquerdo, concordando así cunha hipotética disposición dunha "alfa" no dereito e de modo que, desde a fronte, se lería a correcta

disposición de ámbolos dous símbolos. En todo caso, esta posibilidade debe tomarse unicamente como tal, máxime tendo en conta a ausencia de paralelos para un xogo ornamental de similares características.

Nesta liña, unha omega podería constituír tamén un indicativo cronolóxico se a aceptamos como propia da simboloxía católica e non da arriana, como se veu propoñendo para a proliferación de crismóns na iconografía visigoda, especialmente na plástica arquitectónica, a partir da conversión de Recaredo no ano 587 e o triunfo da ortodoxia católica (BARROSO e MORÍN, 2004: 23). Trasladada ao noso territorio, esta asunción aportaríanos un termo *post quem* indirecto arredor do ano 550, coa definitiva conversión dos suevos nos reinados de Charriarico e os seus sucesores, acorde á hipótese cronolóxica que esbozaremos posteriormente.

Finalmente, os motivos dispostos directamente sobre a posible omega, cun friso de senllas parellas de trazos verticais flanqueando a tres trazos horizontais, constitúen tamén un esquema orixinal dentro dos motivos decorativos publicados, se ben neste caso descoñecemos o seu significado.

Paralelos e consideracións xerais.

As fíbulas de arco constitúen un dos elementos máis característicos e definitorios das poboacións "xermánicas" no tránsito do mundo tardorromano á alta idade media, contando cunha enorme distribución, no seu gran número de variantes tipolóxicas, por toda a Europa continental, acorde a un período de gran mobilidade da poboación e fortes fluxos migratorios (LARRIEU *et al.*, 1985; KAZANSKI, 2013; PINAR, 2014 e 2015; etc.).

Na Península Ibérica están testemuñadas, case sempre en contextos funerarios, xa desde as primeiras décadas do s. V d. C., dentro dun conxunto material, aínda mal definido, que habería que asociar á chegada de continxentes suevos, vándalos e/ou alanos (LÓPEZ QUIROGA, 2014), para rexistrarse con moita maior frecuencia desde finais dese mesmo século cos asentamentos visigodos.

As intervencións levadas a cabo desde comezos do s. XX en diversas necrópoles castelás como Castiltierra (Segovia), Duratón (Segovia), Herrera de Pisuerga (Palencia), etc., serviron aos diferentes investigadores para propoñer un esquema xeral coas evolucións e distribucións cronotipolóxicas dos diversos elementos que compoñían os enxovais funerarios, destacando neste eido os traballos de Gisela Ripoll (1986) e, máis recentemente, os de Joan Pinar (2012). Neste contexto, para as fíbulas de arco estableceuse un primeiro momento, que partiría das derradeiras décadas do s. V, caracterizado polas grandes fíbulas trilaminares, así denominadas por estaren compostas de tres placas exentas que se ensamblan mediante remaches ou pequenos cravos. Este tipo pronto evolucionaría, no entorno do s. VI, cara a pezas macizas, elaboradas mediante fundición a molde, que perdurarán nas súas diversas variantes ao longo desta centuria, para ir desaparecendo do rexistro arqueolóxico, conforme nos achegamos ao s. VII, en favor doutros tipos de influencia oriental que substituirán aos elementos de tradición xermánica (RIPOLL, 1993-1994).

De forma xenérica, podemos situar a nosa peza entre finais do s. V e todo o s. VI. Porén, e con moita cautela, se a inscribimos dentro da variante rexistrada, por exemplo, na tumba 28 de La Turraque (Gers, Francia) (LARRIEU *et al*, 1985: 59-61) ou na tumba 3 de Herrera de Pisuerga (Palencia) (RIPOLL, 1986: 437-441) (fig. 15), estaríamos a falar dunha cronoloxía que parte da segunda metade do s. VI, o que cadraría ademais coa decoración de trenzas a bisel do pé (que no contexto visigodo aparece en época avanzada)³ e cunha hipotética lectura da omega na decoración da cabeza.

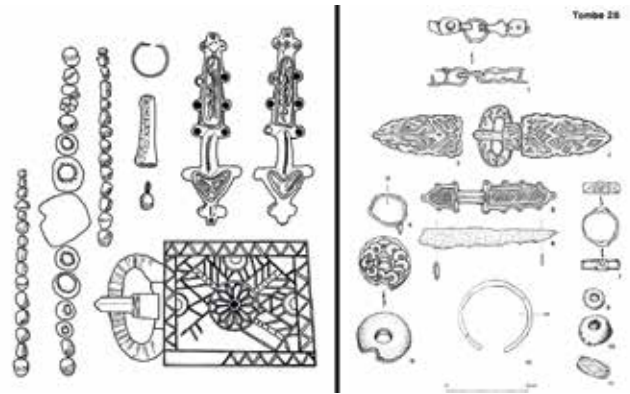


Fig. 15. Á esquerda, materiais da tumba 3 de Herrera de Pisuerga (Palencia), segundo Ripoll (1991: 128). Á dereita, materiais da tumba 28 de La Turraque (Gers, Francia), segundo Larrieu *et al.* (1985: 60).

Como vimos reiterando, a ausencia de paralelos claros non nos permite realizar afirmacións categóricas. O máis próximo provén doutra das intervencións levadas a cabo na cidade de Lugo, concretamente da realizada na coñecida como U.I.-7C, asociada ás rúas Rinconada do Miño, Carril dos Fornos e Rúa do Moucho, e dirixida por D. Francisco Manuel Herves Raigoso (HERVES, 2008)⁴. Trátase dunha fíbula de arco fundida en bronce, duns 8 cm de lonxitude e que conserva o resorte e a agulla elaboradas en ferro (fig. 16, esquerda). Non conserva ningún apéndice, aínda que semella que posuiría cando menos dous na zona media do pé, onde se sitúa unha mortalla disposta dun xeito similar ao descrito para a nosa peza, isto é, desprazada cara a dereita da placa e co enganche para a agulla aberto cara a esquerda. A decoración lembra á dos exemplos antes mencionados de Herrera de Pisuerga e La Turraque (fig. 15), no primeiro caso cos trazos ovalados cuxos extremos converxen cara o extremo apuntado da placa do resorte, mentres que no pé presenta un esquema en aspas moi similar á da fíbula da necrópole francesa, se ben cunha orientación inversa. A fíbula apareceu no nivel de abandono que amortizaba ás diferentes estruturas, na súa maioría relacionadas cun taller artesanal destinado á produción metalúrxica e, posiblemente, oleira. Este nivel, segundo se desprende da lectura da memoria

3 Aproveitamos para agradecer ao Dr. Joan Pinar Gil as súas indicacións e impresións sobre a peza.

4 Aproveitamos para agradecerlle tamén a Francisco Herves Raigoso a información e as imaxes que amablemente nos proporcionou.

de intervención (HERVES, 2008), proporcionou un voluminoso conxunto de materiais que remiten a unha cronoloxía tardoantiga, desde cerámicas grises tardías (GT) de produción local, con cronoloxía a partir do s. V d. C. (ALCORTA, 2001: 382-383; BARTOLOMÉ, 2015; ALCORTA, BARTOLOMÉ e FOLGUEIRA, 2015: 92; FERNÁNDEZ e BARTOLOMÉ, 2016: 81-96), pasando por diferentes imitacións de sigillata en cerámica común e que se xeneralizan a partir do s. IV (I8T, I15-17, I27T, I35 ou I59, ALCORTA, 2001: 365-382), diversas formas de TSHT como a Palol 2, con cronoloxía que abarca desde finais do s. IV ata comezos do VI (JUAN TOVAR, 2000: 55-56), e un longo etcétera no que non afondaremos, pero que en conxunto apuntan cara un momento de abandono posterior ao s. V e que, incluso, podería exceder o s. VI.

Outra mostra deste tipo de fíbulas foi exhumado no campamento de A Cidadela (Sobrado dos Monxes, A Coruña), cun fragmento que remite a unha peza de dimensións e morfoloxía similares ás que aquí se tratan, salvo polos dous apéndices que sobresaen ao comezo do pé (fig. 16, dereita).

A este xacemento atribúeselle un momento de abandono nos anos finais do s. III ou comezos do IV d. C., documentándose unha reocupación posterior, coa construción de novos muros e pavimentos e o aproveitamento de parte das estruturas campamentais, considerada nun principio como unha continuación no poboamento durante os ss. IV e V (CAAMAÑO, 1984). Porén, os traballos posteriores levaron a falar dunha ocupación moi residual para eses séculos, asociando o principal nivel postcampamental a un momento máis avanzado, erixido en torno a un edificio de planta basilical, que sitúan no entorno do s. VII grazas á aparición de tres fibelas de cinto de tipo visigodo (CAAMAÑO e FERNÁNDEZ, 2000: 207; COSTA, RODRÍGUEZ e VARELA, 2010: 459; LÓPEZ QUIROGA e MARTÍNEZ TEJERA, 2017: 260). Tendo ademais en conta que a fíbula apareceu nun dos sectores centrais do campamento, precisamente onde se localiza a maior concentración de estruturas de época "xermánica" (CAAMAÑO, 1984; COSTA, 2013: 116-117), cabe apuntar a posibilidade, non contrastada de momento, de que a fíbula se poida asociar a momentos máis tardíos do inicialmente apuntado.

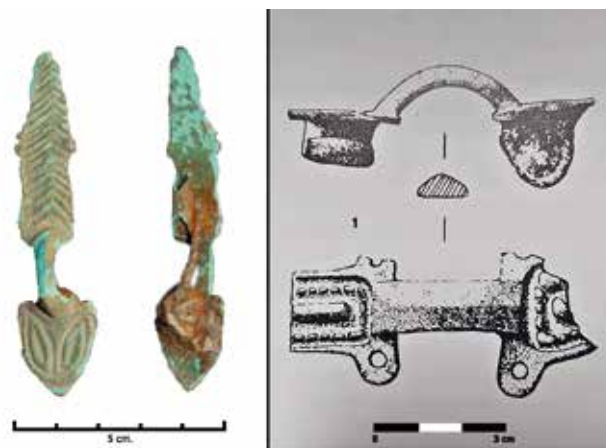


Fig. 16. Á esquerda a fíbula procedente da excavación da U.I.-7C en Lugo (fotos proporcionadas por D. Francisco M. Herves Raigoso). Á dereita a fíbula de A Cidadela (Sobrado dos Monxes, A Coruña), segundo Caamaño (1984: 248).

Noutro ámbito xeográfico, concretamente nas excavacións levadas a cabo en Reza Vella, (Ourense), documentáronse varios niveis con periodización similar á exposta para os demais xacementos, e dos que se recuperou, ademais dunha agulla de cinto escutiforme (un tipo análogo a unha das pezas usadas para datar os niveis altomedievais da Cidadela), a cabeza dunha fíbula de arco de morfoloxía diferente á que aquí presentamos, cun diámetro próximo aos 5 cm, cinco apéndices de extremo engrosado e dispostos radialmente e unha perforación central de 1,4 cm de diámetro (CÉSAR, 2010-2011)⁵ (fig. 17). A cronoloxía proposta neste caso sitúanos tamén entre finais do s. V e todo o VI d. C., con maior probabilidade para un momento posterior ao primeiro terzo desta última centuria (RIPOLL, 1986, 1991 e 1993-94).

⁵ Como non podía ser doutro xeito, queremos manifestar o noso agradecemento ao Dr. D. Mario César Vila pola información e as imaxes que amablemente nos proporcionou.



Fig. 17. Fíbula de Reza Vella (fotos proporcionadas por D. Mario César Vila).

Preto dos límites fronteirizos entre os dominios suevo e visigodo temos a fíbula de El Alba (Villalazán, Zamora), de tipo trilaminar e con cronoloxía no último terzo do s. V ou comezos do VI (LÓPEZ QUIROGA e MARTÍNEZ TEJERA, 2017: 90-91) e, tamén en territorio zamorano, o anaco de fíbula de El Castellón, en Santa Eulalia de Tábara (fig. 18), malia que falamos aquí do coñecido como tipo Vyskov, con orixe no Danubio Medio pero de produción local neste caso e asociado a un contexto da segunda metade do s. V (SASTRE, FUENTES e RODRÍGUEZ, 2013: 230). Trátase dun tipo que recolle certas semellanzas coa nosa peza ou ca de Cidadela, recorréndose a esta última como o único paralelo coñecido na Península Ibérica (BLANCO E VÁZQUEZ, 2015: 69).



Fig. 18. Fíbula tipo Vyskov de El Castellón, Santa Eulalia de Tábara, Zamora (Fotografía do Museo de Zamora tomada de López e Martínez, 2017: 253).

Por outra banda, non contamos con datos suficientes para propoñer un centro de produción. É posible que se trate, polo menos nalgúns casos, de obxectos de fabricación local/ rexional, tal e como se apunta para a fíbula de El Castellón ou para outras pezas de inspiración “xermánica” pero con certos trazos orixinais respecto ás súas homólogas peninsulares e/ ou europeas, caso do coñecido broche de Baamorto (KOCH, 1999; LÓPEZ QUIROGA, 2004: 218). Nesta liña, quizais sexa indicativo o contexto da outra fíbula localizada en *Lucus Augusti*, nun solar precisamente relacionado coa actividade metalúrxica, da que se documentan máis de 150 estruturas, e que perdura ata momentos tardíos (HERVES, 2008).

Por outra parte, variantes locais e/ou rexionais para diferentes tipoloxías de fíbulas están amplamente documentadas noutros estudos. Por exemplo, un dos tipos que semella mostrar certos parecidos morfolóxicos coa nosa peza foi documentado no centro de España, na esfera narbonense e na área alpino-adriática, reflectindo unha raizame común a partir da cal adoptan solucións e particularidades diversas, o que dá lugar neste caso a un panorama “... de produción distribuída a nivel estritamente rexional, con presenza ocasional de posibles importacións doutras rexións, que sen embargo representan sempre unha porcentaxe mínima” (PINAR, 2013: 126-127).

Noutra orde de cousas, unha das conclusións nas que existe maior consenso dentro da comunidade investigadora é a de asociar este tipo de pezas ao enxoval metálico da indumentaria feminina, dentro da denominada “moda ponto-danubiana”, que, como dixemos, incluíría unha fíbula “irmá” co gallo de suxeitar a prenda en cada un dos ombros. Falamos ademais de obxectos de prestixio, moi posiblemente asociados a un estrato social elevado, polo que o contexto do noso achado nun lugar “nobre”, intramuros da que sería sen dúbida unha das máis luxosas *domus* romanas no baixoimperio de *Lucus Augusti*, seguramente transcenda máis alá da mera anécdota.



Fig. 19. Disposición orixinal do enxoval funerario nunha das sepulturas da necrópole de Duratón (Segovia), coa parella de fíbulas, neste caso do tipo trilaminar. (Imaxe tomada de <https://www.arteguias.com/vestidomedieval.htm>).

Outros materiais da toréutica suevo-visigoda na esfera de *Lucus Augusti*.

Finalmente, aínda que os achados do período que aquí tratamos son escasos tanto en *Lucus Augusti* como no seu contorno, existen algúns obxectos que podemos situar, a grandes trazos, nun lapso temporal similar ao da fíbula presentada.

Da cidade provén o broche de cinto de tipo liriforme (fig. 20, esquerda), recuperado durante as escavacións levadas a cabo no ano 1991 no Pazo Lomas, dirixidas por D. Enrique González Fernández, e actualmente custodiado na Sala de Exposicións de Porta Miñá (Lugo), cunha cronoloxía a cabalo entre finais do s. VI e comezos do VII (BARROSO, LÓPEZ e MORÍN, 2006: 217).

Pola súa banda, o anel de bronce exposto na mesma sala de exposicións que a peza anterior, procedente neste caso da escavación do ano 1990 na rúa da Raiña, e dirixida igualmente por D. Enrique González Fernández (1990), constitúe a única mostra de enxoval funerario deste período, destacando o que se veu interpretando como un crismón decorativo gravado no chatón (RODRÍGUEZ COLMENERO, 2011: 243) (fig. 20, dereita), no que podería ser un anel signatario con monograma cruciforme, típicos do mundo tardoantigo (GUTIÉRREZ CUENCA, 2009).



Fig. 20. Broche liriforme e anel de bronce (Servizo de Arqueoloxía do Concello de Lugo).

Non falta así mesmo o anaco da agulla dun cinto de tipo escutiforme, similar as mencionadas para A Cidadela e Reza Vella (COLMENERO *et al.*, 1995: 161).

Igualmente, das proximidades de Lugo (segundo se desprende das fichas de rexistro de entrada), proceden dúas pezas depositadas no Museo Provincial de Lugo⁶, como son o colgante áureo (fig. 21), cuxas características morfolóxicas nos remiten a este período (VÁZQUEZ SEIJAS, 1949: 326-327; NÚÑEZ RODRÍGUEZ, 1978: 289-290; BLANCO SANMARTÍN e CASAL GARCÍA, 1998: 417-432; BALSEIRO GARCÍA, 2018) e o anel áureo (fig. 22), cun chatón decorado cunha ave e arredor desta unha lenda que se interpreta como *R.ANO.SINDE*, tendo dobre nexo *RA* e *OS*, con letras capitais latinas (VÁZQUEZ SEIJAS, 1949: 326-327; BLANCO SANMARTÍN e CASAL GARCÍA, 1998: 423; LÓPEZ QUIROGA, 2004: 213-223; BALSEIRO GARCÍA, 2018).

⁶ A quen agradecemos as fotos das figuras 21 e 22.



Fig. 21. Colgante áureo do Museo Provincial de Lugo (nº rexistro 1076).



Fig. 22. Anel áureo do Museo Provincial de Lugo (nº rexistro 1350).

Á marxe da capital, doutras zonas da provincia proveñen diversos materiais con cronoloxías globalmente situables entre os séculos V e VII, como é o caso doutro anel (Fig. 23), neste caso aparecido nun castro da provincia de Lugo, quizais na comarca de Paldas de Rei (BOUZA BREY, 1942: 73), realizado en ouro ou con aliaxe de prata. Ao igual que o anel anteriormente referido (fig. 22), este tamén posúe unha ave gravada en oco e unhas letras escritas ao revés a fin de ser impresas en materiais brandos, de aí a atribución deste tipo de aneis como signatarios. Na inscrición (segundo BOUZA BREY, 1942) pode lerse, despois dunha cruz grega, *ILDILVER*.



Fig. 23. Anel signatario aparecido na provincia de Lugo (BOUZA BREY, 1942: 73).

Unha das pezas máis coñecidas é o broche de cinto de Baamorto, Monforte de Lemos, Lugo, conservado no Museo Provincial de Lugo (VÁZQUEZ SEIJAS, 1956-57; ARIAS VILAS, 1991) (fig. 24, centro). Malia non existir un consenso pleno sobre a cronoloxía desta peza, cuxo contexto orixinal é descoñecido, os traballos máis recentes apuntan cara a primeira metade do s. V, atendendo a posibles paralelos da zona danubiana (KOCH, 1999), e sen que supoña unha obrigatoria adscrición sueva, como sinala López Quiroga (2004: 218). Neste mesmo museo se custodia a patena litúrxica de Sarria, Lugo (fig. 24, esquerda), datada en torno á segunda metade do s. VII, fabricada en bronce e con inscrición de lectura problemática (*FNTRVDIETA / FNTRUDI ET AL / A TI F NTRUDIE*) (ARES VÁZQUEZ, 1983; RODRÍGUEZ COLMENERO, 2011: 243-244).

Por último, unha cronoloxía no entorno do s. VII se lle atribúe tamén ao anel de ouro atopado en Romelle, Samos, Lugo (fig. 24, dereita). Custodiado no Museo Arqueolóxico Nacional desde o ano 1944, destaca o seu chatón ortogonal con inscrición perimetral coa lenda + *TEUDERICI* (+ de Teuderico) e un gravado central que representa un busto masculino mirando cara á dereita e ataviado cun casco adornado cunha sorte de penacho (LÓPEZ QUIROGA e MARTÍNEZ TEJERA, 2017: 99-100).



Fig. 24. Patena de Sarria, broche de Baamorto e anel de Romelle (Fotografías de Denis Estévez, Servizo de Arqueoloxía do Concello de Lugo e Museo Arqueolóxico Nacional respectivamente, tomadas de López e Martínez, 2017: 91, 99 e 190).

O proceso de restauración⁷.

Trala recuperación da fíbula durante a escavación, procedeuse ao tratamento en laboratorio en prol da súa conservación no longo prazo. Realizada en aliaxe de cobre (bronce), atopouse incompleta e cuberta por depósitos de terra que ocultaban un proceso de corrosión avanzado (fig. 25).



Fig. 25. Estado inicial da peza.

Os traballos de limpeza permitiron poñer ao descuberto a decoración do obxecto, que contaba orixinalmente con incrustacións de pasta vítrea, motivos xeométricos e aplicación de dourado en gran parte da súa superficie.

Mediante a análise do estado de conservación observouse que a fíbula aínda conservaba núcleo metálico e superficie orixinal a pesar da avanzada mineralización da súa estrutura. Identificouse corrosión de forma xeneralizada por toda a peza en forma de carbonato de cobre (malaquita) de cor verde escuro, creando un recubrimento estable que permitiu conservar a figura do obxecto. Este produto de corrosión aséntase sobre unha capa vermello/alaranxada de óxido de cobre (cuprita), formada directamente sobre o metal e que se rexistra naquelas zonas puntuais nas que se perdeu a capa de carbonatos.

⁷ Realizado pola restauradora e arqueóloga Dña. Isabel Villaverde Barreiro.

Cabe ter en conta que nos atopamos ante unha peza realizada en cobre pero recuberta cun metal nobre, cuxos restos aínda se conservan en parte da superficie. Este sobredourado tivo unha finalidade estética, servindo ao mesmo tempo como protección fronte á corrosión durante a súa vida útil, pero tralo abandono influiría na degradación do propio obxecto. Neste tipo de pezas a zona de contacto entre o recubrimento e o núcleo ten distinto potencial electroquímico, e forma por tanto unha pila electroquímica que supón a disolución de parte do material do núcleo metálico. Fórmanse óxidos que aumentan de volume e crean unha tensión que acaba rachando o recubrimento, de tal modo que os óxidos saen ao exterior, permitindo ademais a entrada de humidade ata o interior e acelerando o proceso de corrosión. No noso caso, os produtos de corrosión afloraron á superficie rompendo o recubrimento en zonas puntuais, estendéndose sobre a capa dourada de tal modo que formaron unha costra que ocultaba a decoración.

Ao retirar esa costra de corrosión durante a limpeza, advertiuse a presenza de hidroxicloruros de cobre (atacamita, paratacamita) pola súa cor verde claro brillante e aspecto pulverulento. Estes compostos localizáronse en zonas concretas da parte superior do pé, e de maneira máis acusada na parte superior da cabeza, resultando especialmente nocivos ao expandir o seu volume xerando tensións internas (fig. 26). Este proceso pode ademais converterse en cíclico se os ións de cloro están activos e en contacto con humidade, polo que unha vez identificados estes produtos, a peza foi sometida a un tratamento de inhibición.

Identificouse tamén a presenza doutro metal en contacto co cobre en aliaxe, xa que o resorte de suxeición da agulla está elaborado en ferro. Neste caso observáronse produtos de corrosión de tonalidade alaranxada e aspecto “aterciopelado” (hidróxidóxidos de ferro) formando parte dun avanzado proceso de corrosión deformador (fig. 27).



Fig. 26. Aspecto da fíbula trala retirada da costra de corrosión.



O proceso de limpeza levouse a cabo de maneira mecánica e manual. Despois de eliminar os depósitos de terra coa axuda de hisopos humectados en alcol e bisturí, empregouse este último utensilio baixo lupa binocular para retirar os produtos de corrosión que ocultaban os motivos decorativos con recubrimento dourado, tanto na cabeza como no pé. Na parte superior da peza retirouse unha pequena acumulación, moi compacta, destes produtos, que deixou ao descuberto unha zona con perdas de superficie e focos de corrosión pulverulenta. A complicación do proceso de limpeza radicaba sobre todo na fragilidade da capa de ouro e na dureza da costra de corrosión que a cubría, resultando difícil poder acceder con bisturí a determinados puntos do debuxo (fig. 28).



Fig. 28. Aspecto da fibula no momento previo á limpeza da cabeza.



Fig. 27. Aspecto do resorte de ferro durante e despois do proceso de limpeza.

Para levar a cabo a limpeza dos produtos de corrosión do ferro na suxeición da agulla empregouse lapis de fibra de vidro. Retiráronse os óxidos de ferro deixando en superficie unha capa máis estable (magnetita) e recuperando en parte a forma orixinal da engrenaxe (fig. 27).

Unha vez finalizado o proceso de limpeza, realizouse un test en cámara de humidade durante 24 horas, para determinar se existían focos activos de corrosión (tanto no caso do cobre como do ferro) e, malia non observarse cambios de volume por hidratación, a fibula foi inhibida como medida de protección fronte ao medio mediante baño en BTA ao 3% en etanol durante 24 horas.

A manipulación da fíbula durante a limpeza puxo de manifesto a debilidade da capa de carbonatos debida ao avanzado proceso de mineralización. Isto explica que se produciran perdas de material, sobre todo no plano inferior da cabeza. Esta fragilidade, unida á delicada decoración descuberta fixo necesaria a consolidación, nun tratamento que se realizou mediante inmersión en Paraloid B72 ao 10% en acetona, unha resina acrílica reversible que ofrece bos resultados en canto a dureza e adhesión, así como gran estabilidade.

Conclusións.

Nestas liñas presentamos e describimos unha fíbula de época suevo/visigoda, aparecida recentemente en Lugo, con algunhas observacións referentes ao seu contexto de achado, paralelos, modos de uso, etc., e tratamos de recompilar unha mostra dos enxovais touréticos de cronoloxía similar, aparecidos tanto na cidade como en zonas próximas, ben en contextos arqueolóxicos ou como achados casuais.

Cabe insistir en que as fíbulas, dentro de cada tipo, aínda que son moi semellantes no formal, xa que parten dun modelo "xermánico" en xeral, amosan particularidades máis ou menos destacadas, tanto en aspectos arqueométricos como morfolóxicos e, sobre todo, na esfera decorativa, o que nos leva a pensar na existencia de focos de produción, seica locais e/ou rexionais, que fabricaban estas pezas ao "gusto do consumidor".

Queremos tamén resaltar a importancia da identificación deste tipo de obxectos xa que, tendo en conta a persistencia da tradición hispano-romana no territorio, a aparición de pezas como esta permítenos albiscaar con maior claridade o mundo suevo/visigodo.

Por outra banda, neste traballo tan só abordamos obxectos de natureza tourética, e non todos. Se a estes engadimos os vestixios de "basílicas" como a recentemente aparecida en San Fiz (Lugo), mostras de labra (cancel de Saamasas e San Roque, entre outros), patenas litúrxicas, cuñaxes áureas lucenses

de Chintila e Tulga, a toponimia xermánica e, sobre todo, a persistencia da manufactura e comercialización de produtos cerámicos locais de clara tradición romana, que se mantén cando menos ata ben entrado o s. VI, sen mencionar documentación como o *Parrochiale Suevorum* ou a tradición en forma de reunión conciliar en Lugo, no 569 d. C. por orde de Teodomiro, deberíamos concluír que a nosa cidade aínda conservaba certa puxanza, manténdose como un centro administrativo, relixioso e económico, aínda que enclavado nun entorno progresivamente cristianizado, ruralizado e protofeudalizado.

Bibliografía.

ABÁSULO ÁLVAREZ, I. e PÉREZ RODRÍGUEZ-ARAGÓN, F. (1995): "Arqueología funeraria en Hispania durante el Bajo Imperio y la época visigoda", en FÁBREGAS VALCARCE, R., PÉREZ LOSADA, F. e FERNÁNDEZ IBÁÑEZ, C. (eds.): *Arqueoloxía da Morte. Arqueoloxía da Morte na Península Ibérica desde as Orixes ata o Medievo*. Concello de Xinzo de Limia. Xinzo de Limia, pp. 293-306.

ABEL VILELA, A. de (1999): *La Plaza Mayor: Urbanismo y Arquitectura en Lugo*. Edicións do Castro, A Coruña.

ALCORTA IRASTORZA, E. J. (2001): *Lvcvs Avgvsti. Cerámica común romana de cocina y mesa hallada en las excavaciones de la ciudad*. Vol. II. Fundación Pedro Barrié de la Maza, A Coruña.

ALCORTA IRASTORZA, E. J. e BARTOLOMÉ ABRAIRA, R. (2012): "Muestras de cerámica engobada romana de produción local de *Lucus Augusti* (Lugo)", en D. Bernal Casasola e A. Ribera I Lacomba (Eds.): *Cerámicas hispanorromanas II. Producciones regionales*, Universidad de Cádiz, pp. 743-768.

-
- ALCORTA IRASTORZA, E. J., BARTOLOMÉ ABRAIRA, R. e FOLGUEIRA CASTRO, A. (2015): "Producciones cerámicas engobadas lucenses y su distribución"; en MARTÍNEZ SALCEDO, A., ESTEBAN DELGADO, M. y ALCORTA IRASTORZA, E. J. (Eds.): *Cerámicas de época romana en el Norte de Hispania y en Aquitania. Producción, comercio y consumo entre el Duero y el Garona, Ex Officina Hispana: Cuadernos de la SECAH*. La Ergástula Ediciones, pp. 77-96.
- ÁLVAREZ GRACIA, A. e BACHILLER GIL, J. A. (1995-1996): "Un repertorio inédito de piezas metálicas visigodas". *Revista Vegueta.*, 2, pp. 11 -28.
- ARES VÁZQUEZ, N. (1983): "La inscripción de una patena visigótica del Museo de Lugo". *Boletín del Museo Provincial de Lugo*, 1, pp. 209-212.
- ARIAS SÁNCHEZ, I., BALSAMEDA MUNCHARAZ, L.J. e NOVOA PORTELA, F. (2000): "Un conjunto de fibulas, hebillas y otros objetos de adorno de época visigoda ingresados en el Museo Arqueológico Nacional". *Boletín del Museo Arqueológico Nacional*, 18, pp. 169-186.
- ARIAS SÁNCHEZ, I. e BALSAMEDA MUNCHARAZ, L.J. (Coords.) (2015): *La necrópolis visigoda de Castiltierra (Segovia). Excavaciones dirigidas por E. Camps y J.M^º. de Navascués, 1932-1935. Materiales conservados en el Museo Arqueológico Nacional. Tomo I: Presentación de sepulturas y ajuares*. Museo Arqueológico Nacional. Madrid.
- ARIAS VILAS, F. (1991): "Broche de Baamorto"; en *Galicia no Tempo* (catálogo de exposición). Xunta de Galicia. Santiago de Compostela. pp. 158.
- BALSEIRO GARCÍA, A. (2018): «Ourivería de tradición xermánica no Museo Provincial de Lugo». Comunicación non publicada, pero presentada no 4º Congreso Internacional de Arqueoloxía de Vilalba, Lugo, 18-21 de xullo de 2018.
- BARROSO CABRERA, R. e MORÍN de PABLOS, J. (2004): "Imagen soberana y unción regia en el Reino Visigodo de Toledo". *Codex Aquilarensis: Cuadernos de Investigación del Monasterio de Santa María la Real*, 20, pp. 6-65.
- BARROSO CABRERA, R., LÓPEZ QUIROGA, J. e MORÍN de PABLOS, J. (2006): "Mundo funerario y presencia 'germánica' en Hispania (ss. V – VI d.C.)"; en LÓPEZ QUIROGA, J., MARTÍNEZ TEJERA, A.M. e MORÍN de PABLOS, J. (Coords.): *Galia e Hispania en el contexto de la presencia "germánica" (ss. V – VII): balances y perspectiva*. Oxford: BAR International Series 1534, pp. 213-224.
- BARTOLOMÉ ABRAIRA, R. (2014): *Excavación arqueológica en área con relación al proyecto de rehabilitación de los edificios de la Plaza Mayor 10 y Doctor Castro 9, Lugo. Proyecto de intervención*. Depositado na Dirección Xeral do Patrimonio Cultural da Xunta de Galicia.
- BARTOLOMÉ ABRAIRA, R. (2015): "Cerámica gris fina tardía. Los fondos resaltados de copas y cuencos carenados de Lvcvs Avgvsti". *Férvedes*, 8, pp. 371-380.
- BARTOLOMÉ ABRAIRA, R. (2016): *Excavación arqueológica en área con relación al proyecto de rehabilitación de los edificios de la Plaza Mayor 10 y Doctor Castro 9, Lugo. Informe Valorativo*. Informe inédito depositado na Dirección Xeral do Patrimonio Cultural da Xunta de Galicia.
- BARTOLOMÉ ABRAIRA, R. e LÓPEZ PÉREZ, M^a. C. (2015): «Contextos de producción cerámica bajoimperial lucense: el ejemplo proporcionado en la excavación del solar nº 8 de la calle Quiroga Ballesteros (Lugo)», en *Férvedes*, 8, pp. 341-350.
- BLANCO SANMARTÍN, P. e CASAL GARCÍA, R. (1998): «Artes industriais tardorromanas e xermánicas», en *Historia da Arte Galega I*, Vigo, A Nosa Terra, pp. 417-432.
- BOUZA BREY, F. (1942): "Anillo signatario visigodo de la provincia de Lugo". *Boletín de la Comisión Provincial de Monumentos Históricos y Artísticos de Lugo*, Tomo I, nº 4, Lugo, pp. 73-74.
- CAAMAÑO GESTO, J.M. (1984): "Excavaciones en el campamento romano de Ciudadela (Sobrado dos Monxes, A Coruña)". *Noticario Arqueológico Hispánico*, 18, pp. 233-254.

- CAAMAÑO GESTO, J.M. e FERNÁNDEZ RODRÍGUEZ, C (2000): "Excavaciones en el campamento de Cidadela (A Coruña)". *Brigantium*, 12, pp. 199-207.
- CÉSAR VILA, M. (2010-2011): *Intervenciones arqueológicas en el yacimiento Capela de Santa Catalina de Reza Vella, Ourense (GA32054003). Construcción del corredor norte-noroeste de alta velocidad Ourense – Santiago. Tramo de acceso a la estación de Ourense. Memoria Técnica*. Memoria inédita depositada na Dirección Xeral do Patrimonio Cultural da Xunta de Galicia.
- CHAMÓN FERNÁNDEZ, J. (2009): *Arqueometría, conservación y restauración de los metales dorados medievales*. Tesis doutoral. Universidad Complutense de Madrid. Facultad de Ciencias Químicas. Departamento de Ciencias de los Materiales e Ingeniería Metalúrgica.
- COSTA GARCÍA, J.M., RODRÍGUEZ ÁLVAREZ, E. e VARELA GÓMEZ, D. (2010): "Del complejo militar romano al monacato altomedieval: aproximación a las transformaciones del espacio interior galaico entre los siglos I y X d.C. a partir de los asentamientos de A Cidadela (Sobrado dos Monxes, A Coruña)". *Estrat Crític: Revista D'Arqueologia*, 5, 2, pp. 454-464.
- COSTA GARCÍA, J.M. (2013): "Las primeras intervenciones arqueológicas en A Cidadela (Sobrado dos Monxes, A Coruña)". *Gallaecia*, 32, pp. 109-127.
- FERNÁNDEZ FERNÁNDEZ, A. e BARTOLOMÉ ABRAIRA, R. (2016): "Cerámicas tardoantiguas en el Noroeste de la Península (Galicia y norte de Portugal): entre la importación y el artesanado local/regional (ss. V-VII)" en VIGIL-ESCALERA GUIRADO, A. e QUIRÓS CASTILLO, J.A. (dir.): *La cerámica de la Alta Edad Media en el cuadrante noroeste de la Península Ibérica (siglos V-X). Sistemas de producción, mecanismos de distribución y patrones de consumo*. Documentos de Arqueología Medieval, 9, Universidad del País Vasco, pp. 69-111.
- FERNÁNDEZ-GALEANO RUÍZ, D. (1976): "Excavaciones en la necrópolis hispano-visigoda del Camino de los Afligidos (Alcalá de Henares)". *Noticario Arqueológico Hispano*, Arqueología 4, pp. 5-90.
- FUENTES MELGAR, P., RODRÍGUEZ MONTERRUBIO, O., SASTRE BLANCO, J.C. e VÁZQUEZ FADÓN, M. (coords.) (2015): *El yacimiento arqueológico de El Castellón (Santa Eulalia de Tábara, Zamora). Un enclave tardoantiguo a orillas del Esla*. Glyphos. Valladolid.
- GONZÁLEZ FERNÁNDEZ, E.. (1990): *Informe da excavación arqueolóxica de urxencia dos solares números 21 da rúa da Raiña e 24-25 da Praza de Santo Domingo*. Informe inédito depositado na Dirección Xeral do Patrimonio Cultural da Xunta de Galicia.
- GONZÁLEZ FERNÁNDEZ, E. (2005): *DOMVS OCEANI. Aproximación á arquitectura doméstica de Lucus Augusti*. Traballos de Arqueoloxía 2, Concello de Lugo. Lugo.
- GUTIÉRREZ CUENCA, E. (2009): "Dos anillos con inscripción procedentes de la necrópolis de Santa María del Hito (Cantabria)". *Pyrenae*, 40 vol. 1, pp. 149-173.
- HERVES RAIGOSO, F.M. (2008): *Memoria Técnica. Excavación arqueológica en área. U.I.-7C. (U.E. 151404, 151405, 151407, 151410 y 151420B). Rinconada do Miño, Carril dos Fornos y Rúa do Moucho. Lugo*. Memoria inédita depositada na Dirección Xeral do Patrimonio Cultural da Xunta de Galicia.
- KAZANSKI, M. (2013): "Les fibules germaniques danubiennes dans le contexte slave (VIe siècle)". *Archeologia Moldovei*, 26, pp. 105-117.
- KOCH, A. (1999): "Zur archäologischen Nachweis der Sueben auf der Iberischen Halbinseln. Überlegungen zu einer Gürtelschnalle aus der Umgebung von Baamorto / Monforte de Lemos (Prov. Lugo, Spanien)". *Acta Praehistorica et Archaeologica*, 31, pp. 156-198.
- LADRA, L. e MARTINÓN-TORRES, M. (2009): "Variacións tecnolóxicas e preferencias culturais: estudo analítico dos ouros do Castro de Viladonga". *CROA*, 19, pp. 32-43.

-
- LADRA, L. e MARTINÓN-TORRES, M. (2011): "Orígenes del dorado por amalgama: aportaciones desde la orfebrería protohistórica del noroeste de la Península Ibérica". *Trabajos de Prehistoria*, 68, Nº 1 pp. 187-198.
- LARRIEU, M., MARTY, B., PÉRIN, P. e CRUBÉZY, É. (1985): *La nécropole mérovingienne de La Turraque. Beaucaire-sur-Baïse (Gers)*. Société de recherches spéléo-archéologiques du Sérezois et Revelois. Sorèze.
- LÓPEZ QUIROGA, J. (2004): "La presencia "Germánica" en Hispania en el s. V d. C.". *Cupauam*, 30, pp. 213-223.
- LÓPEZ QUIROGA, J. (2008): *Gentes Barbarae. Los bárbaros, entre el mito y la realidad*. Antigüedad y Cristianismo. Monografías Históricas sobre la Antigüedad Tardía. 25. Universidad de Murcia. Murcia.
- LÓPEZ QUIROGA, J. e MARTÍNEZ TEJERA, A.M. (Coords.) (2017): *In Tempore Sueborum. El tiempo de los suevos en la Gallaecia (411 – 585). El primer reino medieval de occidente*. Deputación Provincial de Ourense. Ourense.
- MÉNDEZ MADARIAGA, A. e RASCÓN MARQUES, S. (1989): *Los Visigodos en Alcalá de Henares*. Cuadernos del Juncal, 1. Alcalá de Henares.
- NÚÑEZ RODRÍGUEZ, M. (1978): "Las artes metálicas de la Galicia prerrománica". *Boletín de la Comisión Provincial de Monumentos Históricos y Artísticos de Lugo*, Tomo IX, Lugo, pp. 289-290.
- PEREA, A., MONTERO, I., GUTIÉRREZ, P.C. e CLIMENT-FONT, A. (2008): "Origen y trayectoria de una técnica esquiava: el dorado sobre metal". *Trabajos de prehistoria*, 65, Nº 2, pp. 117-130.
- PINAR GIL, J. (2012): *Accesorios de indumentaria del regnum visigodo temprano (siglos V-VI)*. Università di Bologna. Tese doutoral de acceso aberto en <http://amsdottorato.unibo.it/5068/>
- PINAR GIL, J. (2013): "Un gruppo poco studiato di fibule di epoca gota: produzione, circolazione, utenti", en BALDINI, I. e MORELLI, A.L. (eds): *Luoghi, artigiani e modi di produzione nell'oreficeria antica*. Ornamenta IV, Bologna, pp. 119-141.
- PINAR GIL, J. (2014): "Coming back home? Rare evidence for contacts between the Iberian Peninsula and the Carpathian Basin in the late 5th – early 6th century", *Ephemeris Napocensis*, 24, pp. 117-129.
- PINAR GIL, J. (2015): "Local realities and continental-wide fashions. Some paradoxes on 5th-6th century clothing *ornamenta* in the west mediterranean provinces (and beyond)", en BOSCHUNG, D., DANNER, M. e RADTKI, C. (coords): *Politische Fragmentierung und kulturelle Kohärenz in der Spätantike*. Morphomata, 26. Wilhem Fink, Paderborn, pp. 249-290.
- RIPOLL LÓPEZ, G. (1986): *La ocupación visigoda en época romana a través de sus necrópolis*. Universitat de Barcelona. Tese doutoral de acceso aberto en <http://diposit.ub.edu/dspace/handle/2445/42641>.
- RIPOLL LÓPEZ, G. (1991): "Materiales funerarios de la Hispania visigoda: problemas de cronología y tipología", en *Gallo-romains, Wisigoths et Francs en Aquitaine, Septimanie et Espagne, Actes des VIIe Journées internationales d'Archeologie mérovingienne, Rouen 1991*, pp. 111- 132.
- RIPOLL LÓPEZ, G. (1993-1994): "La necrópolis visigoda de El Carpio del Tajo. Una nueva lectura a partir de la topocronología y los adornos personales". *Bolletí de la Reial Acadèmia Catalana de Belles Arts de Sant Jordi*, 7-8, pp. 187-250.
- RODRÍGUEZ COLMENERO, A. et al. (1995): *Lvcvs Avgvsti. Urbs Romana. As Orixes da Cidade de Lugo*. Concello de Lugo. Lugo.
- RODRÍGUEZ COLMENERO, A. (2011): *Lvcvs Avgvsti. A cidade romano – xermánica da Fisterra Ibérica. Xénese e evolución histórica (14 a.C. – 711 d.C.)*. Concello de Lugo. Lugo.

RODRÍGUEZ RESINO, A. (2006): *Del Imperio Romano a la Alta Edad Media. Arqueología de la Tardoantigüedad en Galicia (siglos V-VIII)*. Toxosoutos. Noia.

SASTRE BLANCO, J.C., FUENTES MELGAR, P. e RODRÍGUEZ MONTEERRUBIO, O. (2013): "Urbanismo tardoantiguo en el castro de El Castellón (Santa Eulalia de Tábara, Zamora)", en SASTRE BLANCO, J.C., CATALÁN RAMOS, R. e FUENTES MELGAR, P. (coords): *Arqueología en el Valle del Duero. Del Neolítico a la Antigüedad Tardía: nuevas perspectivas. Actas de las primeras jornadas de jóvenes investigadores en el Valle del Duero*. La Ergástula Ediciones. Madrid. pp. 227-236.

VÁZQUEZ SEIJAS, M. (1949): "Pendiente visigótico". *Boletín de la Comisión Provincial de Monumentos Históricos y Artísticos de Lugo*, Tomo III, nº 31-32, Lugo, pp. 326-327.

VÁZQUEZ SEIJAS, M. (1956-57): "Interesante broche de cinturón visigótico". *Boletín de la Comisión Provincial de Monumentos Históricos y Artísticos de Lugo*, Tomo VI, nº 45-48, Lugo, pp. 176-177.