

O castro da Piringalla e a súa relación con *Lucus Augusti*

ROBERTO BARTOLOMÉ ABRAIRA¹

Presentamos de seguido os resultados máis relevantes da información recollida durante as escavacións² arqueolóxicas realizadas nun xacemento inédito ata o momento.

Aínda que tan só se escavou de xeito parcial, pois soamente se actuou na zona norte do xacemento e dentro do límite de expropiación situado a ambas marxes da traza das obras de abastecemento de auga á cidade de Lugo, polo que non podemos correr o risco de utilizar estes datos de forma xeneralizada nin esquecer o seu carácter provisional, sí pensamos que pode servir como hipótese para valorar determinados resultados: desde a súa potencia estratigráfica á tipoloxía das estruturas localizadas, así como boa parte do seu sistema defensivo e cronoloxía.

Pensamos que o novedoso dos datos, nun xacemento do que ata o de agora non se tiña noticia algunha, engadido á cercanía da súa ubicación respecto á cidade de Lugo (con todo o que elo implica), esixe a publicación deste pequeno avance.

Chamado Castro da Piringalla a raíz do seguimento que se lle deu na prensa desde o seu descubrimento, o nome do lugar é coñecido polos habitantes da zona como A Agra dos Castros, topónimo que se mantivo ao longo do tempo.

Localízase no Concello de Lugo (fig. 1), no núcleo rural de Marcelle, situado na parte máis alta³ do esporón delimitado polo curso dos ríos Miño e Rato, nun terreo aparentemente chan, pero que aproveita unha suave elevación que lle confire ao seu emprazamento (fig. 2) unha posición estratéxica privilexiada, onde se domina un extenso territorio polo que discorren vías naturais de comunica-

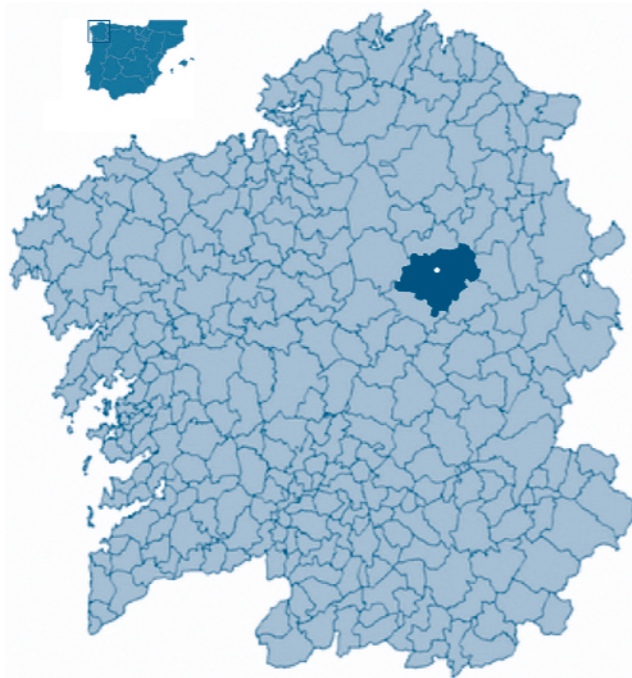
¹ Arqueólogo director das escavacións arqueolóxicas realizadas en Agra dos Castros, Marcelle (Lugo).

² Escavacións arqueolóxicas que se levaron a cabo entre os meses de decembro de 2007 e febreiro de 2008 por un equipo formado por 12 arqueólogos e unha restauradora, xunto coa colaboración de Manuela Pérez Mato e Enrique Alcorta Irastorza. Liñas que aproveito para darlles as grazas a todos eles pola súa imprescindible contribución.

³ Situado en torno aos 485-487 m.s.n.m.

ción de gran valor estratéxico, posteriormente utilizadas en época romana⁴ e coa proximidade dun gran río⁵. Confírelle este emprazamento unha función estratéxica que lle permitía un control territorial dun amplo espazo, aproveitando a liña de rotura de pendente que comeza polo oeste cara ao río Miño.

Fig. 1. Situación do xacemento no mapa xeral do Concello de Lugo



Proba desta situación privilexiada nunha zona de vías naturais de comunicación é a continua utilización das mesmas xa desde época romana, concretamente coa creación da vía Antoniniana xx⁶ que, saíndo desde *Lucus*⁷ marchaba cara a *Brigantium* moi preto do xacemento que nos ocupa. O mesmo ocorre co camiño

4 Como é o caso da vía XX, a escasos metros do lugar que nos ocupa, e que saía de *Lucus Augusti* en dirección noroeste cara a *Brigantium*.

5 O xacemento está situado uns 1000 metros ao leste do río Miño.

6 AA.VV., 1995, 73-81; Gómez Vila, 1993, 22-25 e 2005, 64-174.

7 Gómez Vila, 2005, 97: «Desde esta Puerta de la Rúa Nova la vía se encaminaría hacia Coruña por la calle Camiño Real y Mar Cantábrico para después pasar por las inmediaciones de los depósitos del agua. En suave descenso cruzaría la carretera de circunvalación Madrid-A Coruña a la altura del lugar de Marcelle para dirigirse hacia el pueblo de Distriz...».

medieval que pasaba polo núcleo rural de Marcelle⁸ (ao pé do xacemento) e, posteriormente, co Camiño Real Madrid-Coruña, que discorría a escasos metros ao leste-norleste da Agra dos Castros, tal e como se pode comprobar co leguario de Garabolos⁹, ubicado a pouco máis de 900 metros ao norte do lugar que nos ocupa, e finalmente, xa na segunda metade do século xx, coa construción da Estrada Nacional vi, trazada 300 metros ao oeste do xacemento.

Trátase ademais dun terreo no que abundan os mananciais de auga que serviron como zona de captación¹⁰ para o posterior acueducto da cidade romana, fundada a 1500 metros ao surleste do xacemento (figs. 2 e 3), a unha cota un pouco máis baixa¹¹, onde estaría ubicado o *castellum aquae*¹².

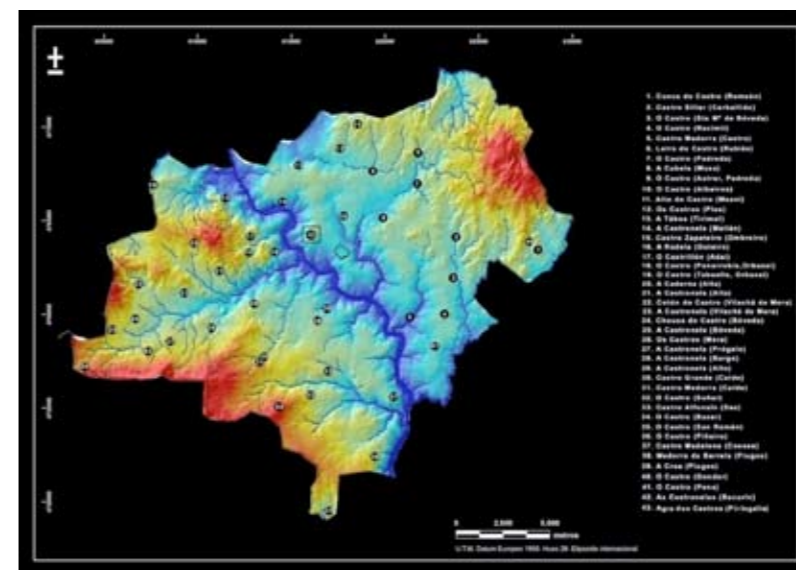


Fig. 2. Situación do xacemento respecto aos demais castros do Concello de Lugo (Servizo Arqueoloxía Concello de Lugo)

8 FERREIRA PRIEGUE, 1988, 242.

9 GÓMEZ VILA, 2001, 351.

10 Sobre a captación de auga para o acueducto: CARREÑO GASCÓN, 2004, p. 28-29; ÁLVAREZ-CARREÑO-GONZÁLEZ, 2003, 21-23; GONZÁLEZ FERNÁNDEZ, 1995, 63-64; GONZÁLEZ FERNÁNDEZ, 2005, 27; GONZÁLEZ-CARREÑO, 1998, 1190-1192.

11 En torno aos 460-465 m.s.n.m. na súa zona máis alta (Praza de Santo Domingo).

12 Sobre a posible ubicación do *castellum aquae*: ÁLVAREZ-CARREÑO-GONZÁLEZ, 2003, 36-44; Carreño Gascón, 2004, 28-29; González Fernández, 1995, 62-65; González-Carreño, 1998, 1192-1195.

O acueducto que abastecía á cidade, e que xa estaría funcionando a mediados do século I d. C.¹³, inicia o seu traxecto a escasos 500 metros da Agra dos Castros (fig. 3), documentándose un tramo do mesmo na rúa Mazaira¹⁴, a tan só 450 metros ao surlleste do xacemento.

Fig. 3. Situación do xacemento coa traza do acueducto romano e zona onde este conserva certa monumentalidade (Servizo Arqueoloxía Concello de Lugo).



A nivel superficial (fig. 4) non se aprecian evidencias de elementos defensivos como foxos, parapetos ou murallas. Trátase dunha zona chá sen cambios bruscos na topografía, causa pola que o castro non estaba catalogado como tal, pois superficialmente non se observa ningún elemento que fixera pensar que nos atopamos ante un xacemento deste tipo, a pesar do seu topónimo. Tampouco se aprecian restos de construcións en superficie, aínda que estas aparezan a escasos centímetros da rasante actual, nin noticia algunha sobre restos arqueolóxicos achados no lugar, a pesar de que na súa parte norte se viñeron realizando obras de instalación de tuberías de auga desde principios do século XX, cando se instalou a primeira traída de auga á cidade¹⁵ e sobre todo a partir da súa segunda

13 CARREÑO GASCÓN, 2004, 28-29; ÁLVAREZ-CARREÑO-GONZÁLEZ, 2003, 46; GONZÁLEZ FERNÁNDEZ, 2005, 27; GONZÁLEZ-CARREÑO, 1998, 1191-1192.

14 ÁLVAREZ-CARREÑO-GONZÁLEZ, 2003, 27-28.

15 Segundo a información dos veciños, foi no 1905 cando se instalou a primeira tubería de auga, realizada en

metade, cando foron construídos os depósitos de auga, o que obrigou a acometer numerosas gabias para a instalación das tuberías, e que cruzaron o xacemento tamén na súa parte norte, de leste a oeste, como ben poidemos comprobar durante a intervención¹⁶.



Fig. 4. Vista aérea do xacemento.

Aínda que non se sabía da existencia deste castro, a zona estaba cautelada desde que no ano 1996, coas obras de control arqueolóxico levadas a cabo para a instalación da rede de gasificación en Lugo¹⁷, cuxa traza pasa a menos de 200 metros ao oeste do xacemento, apareceron varios fragmentos de materiais, sobre todo de época romana¹⁸, pero sin que se localizase ningunha estrutura relacionada cos mesmos¹⁹.

fundición, cuxa gabia cruzou o xacemento de leste a oeste polo seu lado norte, afectando a parte dos foxos.

16 A realización destas gabias, feitas ao longo de toda a segunda metade do século XX, afectaron á zona norte do xacemento, cruzándoo de leste a oeste cando menos coa realización de tres gabias paralelas, que danaron a diferentes estruturas, como posteriormente veremos, nas sondaxes 2, 3 e 4, así como aos foxos e parapetos na traza das mesmas.

17 Martínez-Amado-Chao, 1998.

18 Apareceron restos de tégula, ímbrice e cerámica común romana, xunto a engobada e TSH, ademais de cerámica de época moderna, Martínez-Amado-Chao, 1998, 23-24.

19 *Ídem.*, 55.

Foi deste xeito como quedou documentada unha dispersión de materiais, posteriormente catalogada no Inventario de Xacementos Arqueolóxicos da Xunta de Galicia co código GA 27028083, e denominada Agra dos Castros.

A raíz desta protección legal, as últimas obras de abastecemento de auga á cidade de Lugo²⁰, na zona afectada pola traza da gabia, requiriron dun control e seguimento arqueolóxico; realizado neste caso, e ao longo de toda a súa traza, pola arqueóloga Manuela Pérez Mato.

A necesidade da intervención de sondaxes arqueolóxicas que se levou a cabo no lugar de Marcelle entre os meses de decembro de 2007 e febreiro do 2008, veu dada como consecuencia da apertura dunha gabia (figs. 5 e 6) sen o aviso previo aos arqueólogos responsables. Este sector estaba baixo cautela arqueolóxica que obrigaba ao control e seguimento continuo e presencial da apertura da gabia, ao estar documentada unha dispersión de materiais catalogada, como xa antes explicamos, no Inventario de Xacementos Arqueolóxicos da Xunta de Galicia.

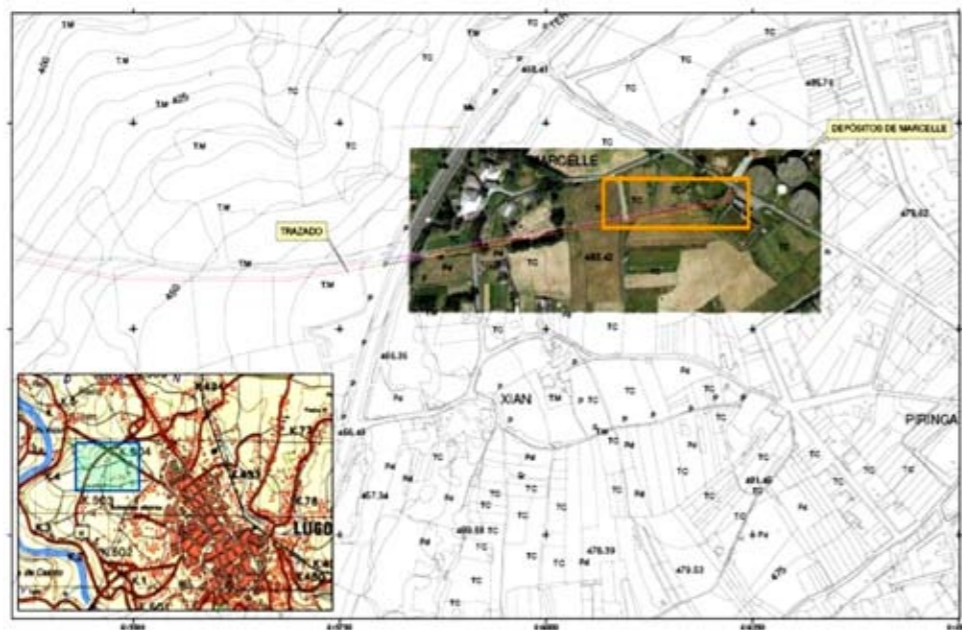


Fig. 5. Zona afectada polo trazado da gabia.

²⁰ Realizadas entre o Ministerio de Medio Ambiente, a través da Sociedade Estatal *Aguas de la Cuenca del Norte*, S.A. (AcuaNorte) e o Concello de Lugo. Desde aquí aproveitamos para agradecer a ambas institucións as facilidades prestadas en todo momento durante a intervención.

Como consecuencia diso, despois da paralización das obras así como da inspección dos técnicos da Xunta de Galicia e facendo uso das súas competencias, foi solicitado un Informe de Incidencias²¹ á arqueóloga encargada do control e seguimento arqueolóxico, no cal se recollían pormenorizadamente os danos producidos pola apertura desa gabia (fig. 6) na zona de cautela, así como a comunicación dos novos achados, entre os que destacaban tres foxos (un no sector leste e dous no sector oeste da gabia) xunto a unha serie de estruturas pétreas, conformadas por lousas unidas entre si mediante argamasa arxilosa. Neste Informe de Incidencias tamén se recollía a aparición dun nivel de paleosolo sobre o cal se documentaron varios buratos de poste con calzos, evidenciando xa neste primeiro momento diferentes niveis de ocupación no lugar, que máis tarde se vería confirmado coa realización dos estudos posteriores.



Fig. 6. Inicio das sondaxes 2 e 3 ao norte da gabia aberta sen control arqueolóxico.

²¹ PÉREZ MATO, 2007.

Á vista do Informe, establecéronse unha serie de medidas compensatorias por parte da administración autonómica, consistentes na execución dunha intervención arqueolóxica que comprendese a realización de tres sondaxes²² manuais na zona de maior concentración de estruturas afectadas, así como a escavación dunha parte representativa dos foxos localizados, todas elas co fin de recuperar a maior cantidade de información, rexistro da secuencia estratigráfica completa e, deste xeito, contextualizar os restos aparecidos despois da apertura da gabia, obxectivo que se cumpriu satisfactoriamente, ao documentar unha ampla secuencia cultural en todas as sondaxes realizadas, a pesar que nas Sondaxes 2 e 3 os restos estaban moi afectados pola realización dunha gabia anterior (dos anos 60-70 do pasado século) para a instalación dunha tubería que as cruzou de leste a oeste (fig. 7), e da que non se tiña constancia.

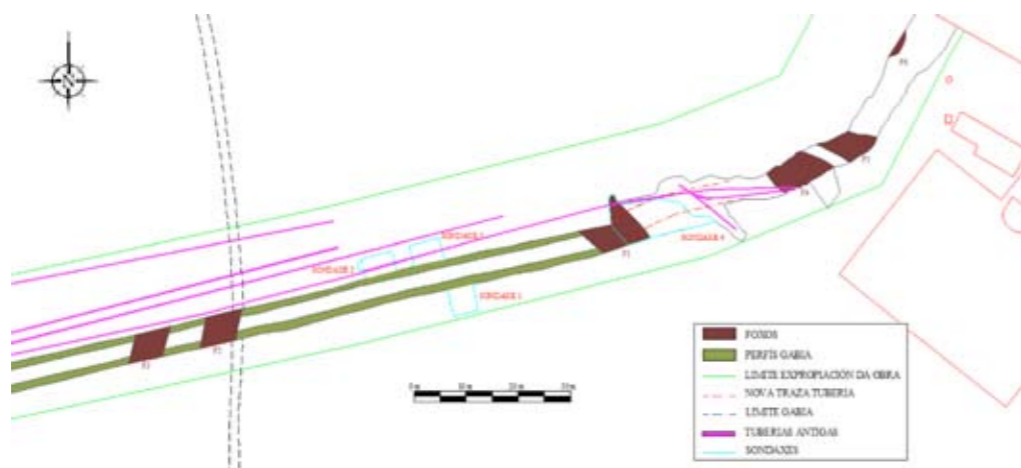


Fig. 7. Planta xeral da intervención, coa situación das sondaxes e dos foxos localizados.

Unha vez realizada esta primeira intervención, consensuouse cos técnicos da Xunta de Galicia a ampliación da intervención na parte leste, co fin de deseñar un trazado para o tramo que faltaba por abrir ata chegar ao seu fin e deste xeito evitar a afección patrimonial sobre outros restos.

22 Sondaxes que se tiveron que realizar dentro do marxe de expropiación das obras, que, cara ao sur da gabia era tan só de cinco metros, e cara ao norte, aínda que o marxe era maior, a pouco máis de catro metros o terreo estaba cruzado por antigas tuberías, co cal, a súa disposición foi a seguinte: unha sondaxe ao sur da gabia, denominada Sondaxe 1, cunhas medidas de 5 x 5 metros, e dúas sondaxes ao norte, cunhas medidas de 4 x 6 metros (dirección norte-sur e leste-oeste respectivamente), tal e como podemos observar na figura 7.

Os traballos arqueolóxicos deste proxecto²³ foron realizados baixo a coordinación dos Técnicos da Dirección Xeral de Patrimonio Cultural da Consellería de Cultura e Deporte²⁴, así como coa colaboración dos técnicos do concello de Lugo²⁵, consistindo, como xa antes manifestamos, na escavación arqueolóxica das tres sondaxes manuais xunto cos foxos localizados, aos que posteriormente se lles sumaría a intervención levada a cabo na zona leste, denominada Sondaxe 4 (fig. 7).

Primeiras consideracións²⁶

En canto ás primeiras valoracións da intervención, á espera do remate do estudo completo dos materiais rexistrados, xunto á análise das mostras recollidas, e tendo en conta que tan só se tratou dun estudo parcial²⁷, cabe sospeitar que nos atopamos ante un xacemento que posúe unhas dimensións considerables, sobre todo se atendemos á fotografía aérea (fig. 8) onde podemos observar a cotinuación dos foxos cara ao sur (aínda que en superficie sexa imposible diferenciarlos xa que se atopan totalmente colmatados), con diferentes fases de ocupación e cun extraordinario potencial a nivel de investigación, tanto para a propia historia da cidade de Lugo, por ser o xacemento castrexo máis próximo á cidade, polo que pensamos pode ser un elemento significativo na configuración da súa fundación, como tamén para o coñecemento do proceso de aculturación e romanización do territorio do noroeste peninsular.

Como xa adiantabamos, foi posible documentar un amplo período de ocupación desde a Idade do Ferro²⁸ ata a época romana²⁹, determinando a súa cronoloxía, á falta das datacións de c. 14, en base a análise dos materiais arqueolóxicos recuperados e ao establecemento de distintas fases constructivas, detectando, como punto relevante, o momento de cambio e/ou transición nas estruturas habitacionais, pasando das construcións tipo fondo de cabana, realizadas con

23 BARTOLOMÉ ABRAIRA, 2008a.

24 Dacordo co establecido no artigo 15º do Decreto 199/97, de 10 de xullo, polo que se regula a actividade arqueolóxica na Comunidade Autónoma de Galicia. Aproveitamos para agradecer a D. Gonzalo Meijide Cameselle, arqueólogo da Delegación, as súas sempre interesantes apreciacións.

25 Agradecemos tamén a colaboración prestada en todo momento polo Servizo de Arqueoloxía do Concello de Lugo.

26 Avances coas primeiras valoracións en Bartolomé Abreira, 2008a e 2008b.

27 Como xa antes explicamos, tan só se actuou na zona norte do xacemento, dentro da banda de expropiación das obras.

28 Sobre todo a partir do século IV a. C.

29 Co momento de maior intensidade de ocupación no Período Flavio.

materiais vexetais, e polo tanto perecedoiros³⁰, ás construcións con muros de pedra, cara ao cambio de Era, tal e como se ten comprobado noutras zonas³¹, e do que despois falaremos.

Fig. 8. Fotografía aérea onde se observa a traza dos foxos na zona sur do xacemento.



30 Conservándose tan só a delimitación das súas gabias escavadas no paleosolo e outras veces na rocha, xunto ás improntas de estacas e postes, utilizando a pedra tan só como calzos ou a modo de canais e/ou aliñacións de pedras fincadas. Se ben, dada a limitada superficie escavada, non se pode descartar a presenza de casas pétreas.

31 Sobre todo na área setentrional da cultura castrexa, concretamente nas áreas centrais de Galicia, como no caso do Castro da Graña, (Meijide Cameselle, 1990; Acuña-Meijide 1989 e 1995; Meijide-Acuña, 1988 e 1990), os Castros de Brañas e de Paradela (Criado-Rodríguez-Penedo, 1991), todos eles no concello de Toques (A Coruña); así como o Castro Real, Corredoiras (Meijide-Acuña, 1984) no concello de Boimorto (A Coruña). No castro do Cruceiro, en Santiago de Compostela, tamén se localizaron estruturas habitacionais construídas con materiais perecedoiros asociadas a cerámica castrexa cunha cronoloxía que se sitúa entre o século V a. C. ata o cambio de Era (Parga Castro, 2008, 125-126). No Castro de Cameixa, concello do Carballiño (Ourense), apareceu algo similar, onde “...non se construíron casas de pedra nen se ergueu a muralla máis moderna até os anos inmediatamente anteriores ao final das guerras cántabras, sendo nas vivendas anteriores sinxelas cabanas de táboas ou polas, cubertas, ás veces, con *arxila*.” (López-Lorenzo, 1986, 22). En Castrovite, na comarca do Deza (Pontevedra) tamén apareceron restos de barro con improntas de ramas (Carballo Arceo, 2002, 91-92) ao igual que en Castromao (Ourense), onde se documentou unha serie de ocos de postes con disposición casi circular en planta (Fariña-Arias-Romero, 1983, 116). Na provincia de Lugo aparece tamén este tipo de construción con materiais perecedoiros en Castromaior, no concello de Portomarín, onde se documentaron dous momentos de ocupación, o máis recente nos primeiros anos do século I d. C. e un anterior na Idade do Ferro, desde o século VI a. C. ata o cambio de Era (López González, 2008, 33-34). No castro de Penarrubia (Arias Vilas, 1979), no concello de Lugo, e polo tanto o máis próximo ao xacemento que nos ocupa, tamén apareceron elementos realizados con este tipo de materiais.

Nesta ocupación do xacemento distínguense varias fases, cuxa caracterización resumimos a continuación:

Fase Prerromana

A primeira das fases de ocupación do xacemento, relacionada cos diferentes elementos defensivos atopados, como foxos e parapetos, pertence a unha etapa prerromana se atendemos tanto á estratigrafía como aos materiais cerámicos recuperados³² (figs. 9, 10 e 18), e dentro desta fase prerromana do xacemento, podemos distinguir dous momentos. O primeiro deles abrangue a 2ª Idade do Ferro³³, desde o século IV a. C. ata o século II a. C., no chamado Castrexo Clásico³⁴ ou Fase Media³⁵, e o segundo, que se estende desde o século II a. C. ata a fundación de *Lucus Augusti*³⁶, ou Fase Castrexo-romana³⁷, onde a pesar de que durante a intervención non apareceron materiais especificamente romanos, nin sequera de importación, é certo que aparece cerámica castrexa moi tardía (fig. 10) entre os que destacan ademais as *asas en orella perforadas*³⁸, características de finais da Idade do Ferro³⁹.

32 As cerámicas indíxenas atopadas son semellantes ás aparecidas noutros castros con datacións radiocarbónicas, como por exemplo en Castrovite, no concello da Estrada (Pontevedra), concretamente ás das Fases II (IV-II a. C.) e III (fins século II-século I a. C.), según GONZÁLEZ-CARBALLO, 2001, 50-57, así como nos castros do Marco e Cartimil, no concello de Silleda (Pontevedra), cunha cronoloxía centrada nos dous séculos anteriores ao cambio de Era e nas primeiras décadas desta, CARBALLO ARCEO (1997); ou no Castro da Graña (MEIJIDE CAMESELLE, 1990) en Toques (A Coruña). Ademais, podemos encadrar as cerámicas indíxenas aparecidas na intervención dentro da Fase Media (IV-II/1 a. C.) e Final (II/1 a. C.-I d. C.), según REY CASTIÑEIRAS, 1996, 167 e seguintes.

33 CARBALLO-GONZÁLEZ, 2003, 44 e seguintes. Coincidindo coa chamada *Fase de Desarrollo* (séculos V-mediados do II a. C.), según de la Peña Santos, 1996, 82-85.

34 FARIÑA-ARIAS-ROMERO, 1983, 120.

35 REY CASTIÑEIRAS, 1996, 167-169. A autora destaca nesta Fase Media, que sitúa entre os séculos IV e II/1 a. C., para a zona da Galicia septentrional, os vasos «tipo Corredoiras» (REY CASTIÑEIRAS, 1992, 103-111), semellantes aos aparecidos na Agra dos Castros, co borde engrosado, lixeiramente saínte e recto pola súa parte superior, xunto á ornamentación, normalmente na parte superior do bordo, aínda que tamén no corpo (fig. 9) e a «pieza singular tipo Recarea», similar a uns fragmentos tamén localizados durante a intervención.

36 Sobre a fundación de *Lucus Augusti*: CARREÑO GASCÓN, 2004, 19-21; FERRER SIERRA, 1996, 425-446; GONZÁLEZ FERNÁNDEZ, 2005, 24-28; GONZÁLEZ-CARREÑO, 1998, 1173-1178; RODRÍGUEZ COLMENERO, 1995a, 29-32; RODRÍGUEZ COLMENERO, 1996b, 284-299 e 1996c; RODRÍGUEZ-CARREÑO, 1992.

37 Mediados s. II a. C.-mediados s. I d. C., según PEÑA SANTOS, 1996, 85-90.

38 Empregamos o termo utilizado por REY CASTIÑEIRAS, 1996, 170.

39 CARBALLO-GONZÁLEZ, 2003, 53; FARIÑA-ARIAS-ROMERO, 1983, 123; GONZÁLEZ RUIBAL, 2006-2007, 506; OREIRO GRANDAL, 1988, 36; REY CASTIÑEIRAS, 1996, 169-170.

Os elementos defensivos consisten nunha serie de foxos escavados no substrato natural reforzados cunhas murallas ou parapetos realizados totalmente en terra, a base de arxila local e lousa disgregada do zócalo natural, provinte con casi toda probabilidade dos excedentes producidos da escavación dos foxos. A pesar de estar arrasados a nivel superficial, poidemos documentalos nos perfís resultantes da apertura da gabia.

Á espera de posteriores intervencións que poidan corroborar ou non a nosa hipótese, deducimos que foron desmontados intencionadamente na seguinte fase (unha vez fundada a cidade de *Lucus Augusti*), aproveitando o seu volume de terra para, deste xeito, colmatar os foxos co fin de amortizar o conxunto de elementos defensivos do asentamento e crear unha nivelación do terreo.



Fig. 9. Dous bordos de cerámica castrexa aparecidos durante a intervención.



Fig. 10. Cerámica castrexa decorada.

Foron documentados en total seis foxos defensivos, dous cara ao oeste, onde a topografía é máis favorable para as condicións defensivas, xa que se inicia unha pendente continua desde o xacemento ata o río Miño, e catro cara ao lado leste do asentamento, onde o terreo é máis chan. É este un dos motivos polos que pensamos existe unha maior concentración de elementos defensivos na parte leste do xacemento.

A utilización de murallas realizadas totalmente en terra como sistema defensivo⁴⁰, é común noutras comarcas interiores dentro da zona setentrional galega⁴¹ e según González Ruibal⁴², polo xeral, este tipo de fortificacións debe datarse na Segunda Idade do Ferro, coincidindo plenamente coa estratigrafía e materiais atopados ata o momento.



Fig. 11. Foxo 1. Perfil sur da gabia.

40 CARBALLO ARCEO, 2002, 77-83, distingue tres tipos de murallas: realizadas totalmente en terra (xabre ou horizonte de alteración da rocha nai), como é o noso caso; murallas terraplenadas, compostas por un terraplén de terra e un muro de contención interno de pedra, pensamos que tamén se pode dar este caso no parapeto localizado na parte leste entre o Foxo 1 e o recinto interior; e finalmente as murallas de pedra con dous paramentos, non localizada ata o momento na Agra dos Castros. GONZÁLEZ RUIBAL, 2006-2007, 304-305, tamén distingue diferentes tipos de murallas, neste caso diferencia catro tipos de defensas para a Segunda Idade do Ferro: de pedra maciza, de dobre paramento con interior recheo de terra, pedras e cascallo, murallas aterrapiadas cun fronte de terra (como podería ser o caso comentado anteriormente do parapeto localizado na parte leste entre o Foxo 1 e o recinto interior) e murallas de terra exclusivamente, como o xacemento que nos ocupa.

41 Este é o caso dos castros de Cumeiro, Santa Baia de Losón, Santa Comba, A Goleta, Cristimil, Bendoiro, Dozón, Touro, Vilar de Ferreiros, Belmil, Quinzán e Mato, todos eles na comarca do Deza (CARBALLO ARCEO, 2002, 78); así como o Castro de A Graña (MEIJIDE-ACUÑA, 1990, 13), onde o sistema defensivo varía co trascuro do tempo, estando delimitado por unha muralla e terraplén de terra, con contención a base de grandes pedras, manténdose durante boa parte da súa historia, concretamente ata o seu último momento de ocupación, xa en época romana, onde se constrúe sobre o mesmo unha muralla de pedra. Na zona da Terra Chá e outras comarcas pouco montañosas de Lugo, onde a maior parte dos poboados se atopan en emprazamentos de chaira, parece que se dotan dunha única muralla e que tamén pode ser de pedra e terra misturadas sen ningunha estrutura visible, salvo no castro da Torre en cuxa muralla se pode ver un fragmento da mesma feita de cachote (REGO-POMBO, 1976, 168). Para o caso do concello de Lugo existen ademais algúns castros con este tipo de elemento defensivo térreo, como por exemplo: a Cunca do Castro de Romeán, o Castro de Santa María de Bóveda, o Castro de Albeiros, o Castrillón de Adai, a Castronela en Matelo, Chousa do Castro en Santa Eulalia de Bóveda, a Castronela de Prógalo, a Castronela de Rebordeos, o Castro Grande de Calde e Castro Alfonsín en Santiago de Saa (GONZÁLEZ-FERRER, 1996, 339-390).

42 GONZÁLEZ RUIBAL, 2006-2007, 189.

Os parapetos atopáronse a ambos lados do asentamento, aínda que moi arrasados a nivel superficial, tanto na parte leste, entre o foxo 1 e o interior do recinto, como na parte oeste, entre o foxo 2 e o interior do poboado. É posible que tamén existise outro parapeto térreo entre os foxos 1 e 4, na zona leste do xacemento sobre o que posteriormente⁴³ se realizaron construcións pétreas en época romana.

A construción dos elementos defensivos (figs. 11 e 12) desta primeira fase foi realizada mediante a escavación de cavas⁴⁴ no substrato natural, chegando algúns deles aos 5 metros de profundidade e 9 metros de ancho como no caso do foxo 1 (fig. 11). O material procedente desa escavación⁴⁵ é posible que fose utilizado para a construción dos parapetos defensivos ubicados entre o poboado e os foxos 1 e 2, e o emprazado entre os foxos 1 e 4. Os restos de parapetos atopados (todos eles arrasados a nivel superficial) están compostos por arxila local e lousa disgregada procedentes do zócalo natural, estériles en canto a materiais arqueolóxicos e depositados por riba dun nivel de paleosolo.

Fig. 12. Foxo 2.
Perfil sur da gabia.



43 Unha vez desmontado a nivel superficial este posible parapeto ou muralla de terra.

44 Non sabemos de qué xeito está conformado o recinto defensivo no resto do xacemento (no momento de presentar este artigo, estamos a realizar un traballo cos datos obtidos na intervención, unidos á fotografía aérea onde se poden apreciar os foxos cara ao sur do xacemento, e deste xeito facer un estudo dos recintos defensivos así como da súa extensión), xa que tan só se actuou na banda de expropiación a ambos lados do trazado da gabia, polo que ata o momento é imposible definir con exactitude o seu entramado. Se ben pensamos que os dous primeiros foxos a ambos lados, é dicir, os foxos 1, 2, 3 e 4, se poden corresponder con dous aneis defensivos perimetrais, os outros dous documentados cara ao leste, foxos 5 e 6, poden ser foxos levantados nesa zona máis alta, topográficamente falando, sen que pechen o perímetro do poboado. O seu perfil é en v aínda que coa base moi aplanada, posúen unha caída moito máis pronunciada no seu escarpe interior, próximo ao poboado, e con maior verticalidade que no escarpe exterior cara a fóra, onde é menos pronunciada e se produce de xeito gradual.

45 Os foxos foron escavados no zócalo natural, agás na parte superficial, onde cortan un posible nivel de paleosolo anterior.

Os elementos constructivos de habitación, relacionados con casi toda seguridade (á espera de posteriores intervencións) cos elementos defensivos anteriormente tratados, estarían baseados nunha gran cantidade de buratos de poste (a maioría deles con calzos, fig. 13), canais e fondos de cabana (figs. 14 e 15), non atopando ningún elemento constructivo pétreo, como no caso das fases posteriores, de época romana. Restos que foron atopados nun estado casi completo de arrasamento, pois por riba deles foron realizadas diferentes edificacións en épocas posteriores, sobre todo durante o período flavio.



Fig. 13. Buratos de poste e fondo de cabana por debaixo dun empedrado exterior de época romana na Sondaxe 1.

Restos deste tipo de construción en materiais perecedoiros foron atopados nas tres primeiras sondaxes realizadas (Sondaxes 1, 2 e 3), plantexadas todas elas dentro do recinto defensivo do xacemento, entre os foxos 1 e 2 (fig. 7). É significativo destacar que en toda a superficie escavada da Sondaxe 4 non se localizaron estruturas deste tipo, así como tampouco materiais desa mesma época, debido probablemente a que nos atopamos nunha zona situada fóra do poboado propiamente dito (fig. 7). Atopamos tan só estruturas habitacionais de época romana (das que falaremos despois) construídas sobre un nivel aparentemente natural e estéril en canto a materiais arqueolóxicos, pero que aparece depositado por riba dun nivel de paleosolo cortado polas construcións dos foxos, e sobre o que tamén aparecen as diferentes construcións prerromanas achadas nas outras sondaxes. Este depósito aparentemente natural, composto por arxila local e lousa disgregada do zócalo natural, sobre o que se realizaron diferentes construcións pétreas en época romana e que aparece por riba do paleosolo do que antes falabamos, pensamos que son os

restos dun segundo parapeto ou muralla de terra cara ao leste⁴⁶ que estaría emplazado entre os foxos 1 e 4 (fig. 7).

Un dos achados máis interesantes foi comprobar a transición de estruturas habitacionais tipo fondo de cabana, realizadas a base de materiais perecedoiros, ás construcións pétreas⁴⁷, cara ao cambio de Era. Este tipo de estancias feitas con materiais vexetais foron documentadas nas sondaxes 1, 2 e 3, por debaixo do niveis de época romana, a partir da época Xulio-Claudia, e sobre todo Flavia, que foi a que deixou unha pegada máis intensa na superficie do xacemento escavado. Ao contrario que en outros sitios onde se definiron as plantas completas destas cabanas prerromanas⁴⁸, no noso caso, non foi posible xa que a esvacación foi moi sectorial, a base de sondaxes de non máis de 25 m² ao que lle hai que engadir o agravante das sondaxes 2 e 3 (figs. 14 e 15 respectivamente), que estaban cortadas de leste a oeste pola gabia dunha vella tubería dos anos 60-70 do pasado século, xunto ás continuas superposición destes elementos perecedoiros, o que fixo imposible calquer restitución das súas plantas. En mellor estado de conservación nos atopamos con este tipo de estruturas na Sondaxe 1, só que ao aparecer por debaixo dun empedrado de época romana (fig. 13), tan só se escavou a metade do mesmo⁴⁹, facendo unha

Fig. 14. Fondo de cabana localizado na Sondaxe 2. Por riba del foi construído un muro en época romana, que aparece cortado ao sur pola gabia realizada sen o preceptivo control arqueolóxico, e ao norte, por outra gabia para a instalación da vella tubería dos anos 60-70 do pasado século.



46 Recordemos que cara o leste-norleste do xacemento o terreo é mais chan e polo tanto as defensas naturais non axudan tanto como no oeste, onde se inicia a ruptura de pendente cara ao río Miño.

47 Referímonos a muros de pedra propiamente ditos, que para o caso que nos ocupa, son similares aos realizados por esas mesmas datas en *Lucus Augusti*.

48 No castro de A Graña (Toques, A Coruña): MEIJIDE-ACUÑA, 1990, 11-36, MEIJIDE CAMESELLE, 1990, 113-120; en Castromao (Ourense): FARIÑA-ARIAS-ROMERO, 1983, 116.

49 Non podendo tampouco realizar neste caso ningunha restitución de planta completa das estruturas prerromanas.

sección co fin de poder esgotar a estratigrafía da sondaxe, e deixar a outra metade conservando o empedrado para futuras decisións de carácter patrimonial.

Entre os materiais recuperados desta fase destacamos a cerámica indíxena de tipo castrexa (figs. 9 e 10), a ausencia de materiais de época romana, e unha arracada de ouro (fig. 16), que aínda que foi atopada nun nivel de ocupación posterior, ten unha clara orixe prerromana, non sendo de estrañar a súa perduración no tempo debido ao material en que foi realizada.



Fig. 15. Fondo de cabana delimitado por aliñacións de pedras fincadas localizado na Sondaxe 3, por debaixo dos muros romanos.

Esta peza apareceu nun estado de conservación excelente, sendo depositada no Museo Provincial de Lugo, designado pola administración competente como lugar de depósitos dos materiais atopados, e da cal se presentou o oportuno escrito á Dirección Xeral de Patrimonio Cultural comunicando o seu achado.

Atopada fóra de contexto, nun depósito de sedimentación formado polos diferentes labores agrícolas e remocións realizados na superficie do xacemento, inmediatamente por riba do nivel de abandono de época romana, trátase polo tanto dunha peza que, aínda que excepcional (debido á escaseza de achados desta tipoloxía) a priori, non proporciona máis información que a estrictamente tipolóxica, é

decir, atopámonos ante unha arracada de ouro castrexa, coa parte medial⁵⁰ de forma penalunar moi pechada e sensiblemente dobrada, formada por fíos retorcidos e soldados á vez. A parte distal, ou apéndice, ten forma triangular e está conservada íntegramente, composta por 21 pequenas esferas ou gránulos. Tipolóxicamente, pertence ao tipo 11C de Pérez Outeiriño⁵¹, con paralelos nos exemplares de Cances⁵² e A Graña⁵³, ambos na provincia de A Coruña, e no Irixo⁵⁴, na provincia de Ourense.

Fig. 16. Arracada aparecida na intervención.



A peza, aínda que atopada nos niveis de abandono romano, é moi anterior. Se atendemos á súa tipoloxía pódese considerar unha peza castrexa que, ao igual que as semellantes de Cances e O Irixo⁵⁵, teñen unha posible datación no século II a. C., ou incluso anterior⁵⁶; e máis, se temos datacións como para o caso da arracada atopada no Castro da Graña⁵⁷ (Toques, A Coruña), xa que foi achada en contexto arqueolóxico definido⁵⁸: no exterior dun fondo de cabana, moi cerca do seu zócolo, da que se tomaron mostras de carbóns recollidas sobre o seu pavimento.

50 Seguimos a terminoloxía empregada por PÉREZ OUTEIRIÑO, 1982, 40-43.

51 PÉREZ OUTEIRIÑO, 1982, 169-177.

52 GARCÍA LASTRA, 1982, 309-321.

53 MEIJIDE-ACUÑA, 1988; ACUÑA-MEIJIDE, 1989, 50-52 e MEIJIDE CAMESELLE, 1990, 116 e 124 e 1996, 111.

54 PÉREZ OUTEIRIÑO, 1982, 62-64.

55 Nota 52 e 54 respectivamente.

56 PÉREZ OUTEIRIÑO, 1982, 186. Algúns autores sosteñen que a maioría das xoias de ouro aparecidas nos castros galegos deben ser situadas na 2ª Idade do Ferro, pois a súa decoración garda un gran parentesco coa ornamentación cerámica, arquitectónica e metálica (CARBALLO-GONZÁLEZ, 2003, 50).

57 Ver nota 53.

58 MEIJIDE CAMESELLE, 1996, 111.

Os resultados das datacións de c 14 non desentonan nin co contexto estratigráfico, nin con outra serie de datacións realizadas na intervención⁵⁹, e que poden axudar a encadrar cronoloxicamente a arracada: 2210 ± 50 BP⁶⁰.

Por tratarse dunha peza excepcional (pola súa calidade técnica e material empregado) mantívose en uso durante moito tempo, posiblemente ata o abandono do lugar.



Fig. 17. Populi do Convento Xurídico Lucense.

Segundo RODRÍGUEZ COLMENERO, 1996a, 235.

Propoñemos como liña de investigación a hipótese baseada en que o tipo de «arquitectura» empregada durante esta fase prerromana do xacemento para a realización das estruturas habitacionais, con construcións tipo fondo de cabana, realizadas con materiais vexetais e polo tanto precedoiros, chega ata aproximadamente o

59 MEIJIDE CAMESELLE, 1990.

60 Ver nota 58.

cambio de Era⁶¹, e que, ademais, tamén se pode facer extensible a outros xacementos que abranguen un espazo localizado na área setentrional da cultura castrexa, nas comarcas centrais do interior de Galicia, e concretamente, cos xacementos que máis semellanzas teñen coa Agra dos Castros durante a fase prerromana⁶², nun espazo que, dentro do Convento Xurídico Lucense, curiosamente ven a coincidir co territorio proposto para o *populus* dos *Copori* (fig. 17) por algúns autores⁶³.

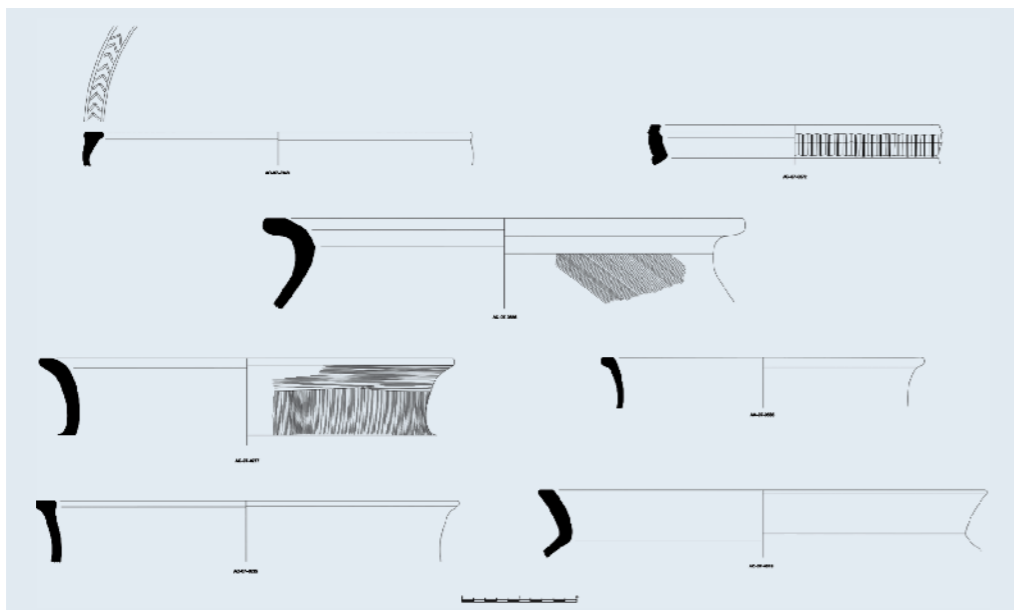


Fig. 18. Algúns dos diferentes fragmentos de cerámica castrexa aparecidos durante a intervención⁶⁴.

61 A denominada «petrificación da cultura castrexa» noutros lugares está documentada moito antes, concretamente na zona meridional (norte de Portugal) en poboados do Bronce Final están documentadas vivendas circulares con muros de pedra (SILVA, 1986, 33-37). Na actual Galicia, a súa aparición xa está documentada nos inicios da Idade do Ferro, nunha zona moi alonxada do xacemento que nos ocupa, a partir do século VII a. C., por exemplo, no castro de Torroso, en Pontevedra (PEÑA SANTOS, 1992, 44-45).

62 Sobre todo o Castro da Graña, (MEIJIDE CAMESELLE, 1990; ACUÑA-MEIJIDE, 1989 e 1995; MEIJIDE-ACUÑA, 1988 e 1990), os Castros de Brañas e de Paradelas (CRIADO-RODRÍGUEZ-PENEDO, 1991), todos eles no concello de Toques (A Coruña), así como o Castro Real, Corredoiras (MEIJIDE-ACUÑA, 1984) no concello de Boimorto (A Coruña), Castromaioir, en Portomarín, Lugo (LÓPEZ GONZÁLEZ, 2008, 33-34) e o castro de Penartubia (ARIAS VILAS, 1979), no concello de Lugo, onde tamén apareceron elementos realizados con materiais perecedoiros.

63 ARIAS VILAS, 1992, 30-38; GONZÁLEZ RUIBAL, 2006-2007, 315; RODRÍGUEZ COLMENERO, 1995b, 35-36; RODRÍGUEZ COLMENERO, 1996a, 228-242; TRANOY, 1981.

64 Debuxos realizados por Sara Rodríguez Souto.

É posible tamén que neste tipo de construcións primase unha economía de esforzo ligada, probablemente, á inmediatez ou premura de tempo, onde a construción das defensas dos poboados prevalecese sobre a dos lugares de habitación.

Fase Xulio-Claudia

Logo da primeira fase de ocupación do xacemento, documentamos unha segunda etapa constructiva na que se aprecia un cambio nas técnicas de construción dos espazos habitacionais, coa utilización de muros de lousa misturada con outro tipo de pedra, como a cuarcita, combinados á súa vez con buratos de poste e canais. Aparecen por primeira vez materiais de época romana como restos de tégula, un denario de Tiberio, acuñado en *Lugdunum* posiblemente nos anos 15-16 d. C.⁶⁵. Figura no anverso Tiberio laureado cara á dereita coa seguinte lenda: TI CAESAR DIVI AVG F AVGVSTVS, mentras que no reverso asoma unha figura feminina sedente (Livia) cara á dereita, cun longo cetro vertical de celebración na súa man dereita e unha rama na esquerda, coa lenda: PONTIF MAXIM. Xunto a este numisma achouse un muíño circular e cerámica común dunha fase temperá, de clara tradición indíxena e con certas diferenzas á realizada en *Lucus Augusti*⁶⁶ nese mesmo período. Diverxencias cerámicas⁶⁷ producidas probablemente polo ámbito indíxena do xacemento, que si lle engadimos o seu carácter eminentemente rural, ou cando menos periurbán, oposto ao carácter puramente urbán da emerxente cidade de *Lucus Augusti*, non é de estrañar a aparición dalgunhas diferenciacións morfolóxicas na cerámica común deste período en dous lugares tan próximos.

Esta segunda fase de ocupación do xacemento podería corresponderse probablemente co período no que se eliminaron os diferentes elementos defensivos de que dispoñía o poboado, unha vez a cidade de *Lucus Augusti* estaba plenamente consolidada.

65 CAYÓN, 1985, 90; DURÁN FUENTES, 2000, 18; PARRADO CUESTA, 1999, 79; RIC I (1984), 93.

66 Sobre o tema, ALCORTA IRASTORZA, 2001.

67 Estamos a realizar un estudo comparativo das cerámicas comúns aparecidas durante a intervención coas aparecidas en *Lucus Augusti*, que pensamos pode aportar datos relevantes en canto a novos tipos ata o de agora non definidos.

Fase Flavia ata o século III

É nesta fase onde se nota o maior cambio na estruturación do xacemento. As reformas administrativas da época flavia⁶⁸, e sobre todo, a concesión do *Ius Latii*⁶⁹, provocan a paulatina desarticulación do mundo castrexo, cunha clara vontade de integración dos pobos locais⁷⁰, que dan paso a unha nova orde sociopolítica galaicorromana⁷¹, producíndose a partir da segunda metade do século I d. C. cambios moi importantes no poboamento galaico; algúns castros son abandonados mentras xorden as primerías *villae* e os primeiros *vicii*, facendo que se intensifique o proceso urbanizador das primerías cidades⁷². Para o noso caso observamos unha mudanza na utilización do espazo, pasando de ser un poboado prerromano con importantes elementos defensivos, a ser un lugar ou espazo periurbán da cidade de *Lucus*. O que antes era un castro, a partir de agora pasa a ser un barrio ou arrabalde da cidade.

Atopamos nesta fase unha construción baseada en edificacións pétreas con muros de lousa tomados con arxila local, cunha clara tipoloxía constructiva romana, ao igual que os aparecidos en *Lucus Augusti* durante as mesmas datas; deixándose de utilizar, como elemento constructivo maioritario, as construcións con materiais perecedoiros (fig. 19).

Estas construcións pétreas foron localizadas en todas as sondaxes, incluída a Sondaxe 4, na parte norleste do xacemento, onde documentamos, por riba dos niveis de abandono e colmatación do Foxo 1 (e do que pensamos podería ser o segundo parapeto térreo da primeira fase de ocupación ao leste do xacemento, entre os foxos 1 e 4), dúas estancias⁷³ (fig. 20) con pavimentos de arxila fortemente compactada xunto aos restos dun forno de fundición, delimitados a ambos lados (leste e oeste) por outros dous muros de contención, co fin de gañar espazo cara aos foxos.

68 «Só a partir da segunda metade do S. I d. C. a estrutura socioeconómica castrexa comenza a quebrar, e con ela, as formas de habita-lo espazo...» (CARBALLO ARCEO, 1996, 132). Estamos dacordo con esta afirmación para o lugar que nos ocupa, pois é a partir desta etapa cando se observa unha mudanza en canto á forma da utilización do espazo. O que antes era un poboado con defensas a base de foxos e parapetos; a partir deste momento, ese mesmo espazo é utilizado de xeito completamente distinto: os foxos amortízanse (sobre a colmatación do Foxo 1 aparecen restos de construcións) e aparecen edificacións propias da edilicia romana, os muros das construcións son iguais aos realizados na veciña cidade de *Lucus*.

69 VILLANUEVA ACUÑA, 1993, 33-39.

70 FERREIRA DE ALMEIDA, 1983, 192.

71 PEÑA SANTOS, 1996, 90.

72 CARBALLO-GONZÁLEZ, 2003, 54.

73 Aínda que faltan datos e posteriores intervencións que o confirmen é posible que tamén pertezcan a este período flavio.



Fig. 19. Muro do período flavio construído sobre os restos dun fondo de cabana.



Fig. 20. Estancias da Sondaxe 4.

Esta fase constructiva do período flavio é a predominante no conxunto da intervención, é dicir, a que deixou maior cantidade de restos da súa ocupación no xacemento, así como a etapa máis fecunda en número de materiais arqueolóxicos recuperados, con abundantes muros de diferentes edificacións asociados a pavimentos de arxila, localizando ademais dous fogares no interior de outras tantas estancias.

Na parte norleste da Sondaxe 1 (figs. 13 e 21) apareceu un muro reaproveitado dunha etapa anterior (posiblemente xulio-claudia), utilizado a partir do período flavio como vivenda, cun pavimento interior de arxila compactada por debaixo dun nivel de incendio, cuberto todo polo propio derrubido. Tanto o muro como o pavimento de arxila, aparecen cortados ao norte pola gabia realizada sen o preceptivo control arqueolóxico. Cara ao sur deste muro, realizado en lousa, coas paredes rectas e un grosor duns 45-48 cm., aparece adosada unha construción realizada igualmente con lousa e coas paredes rectas, pero sen continuidade cara ao noroeste,

pois se distinguen tres caras perfectamente definidas. O seu grosor é considerable (80 cm.), polo que pensamos que posiblemente se trate dun adosado exterior da vivenda, da cal, sen unha nova intervención, polo de agora é imposible definir a súa función con seguridade. No resto da sondaxe esténdese un empedrado coa caída cara ao sur onde documentamos un pequeno canal de recollida de augas, que, unido aos demais datos, pensamos se trate dunha rúa ou empedrado exterior.

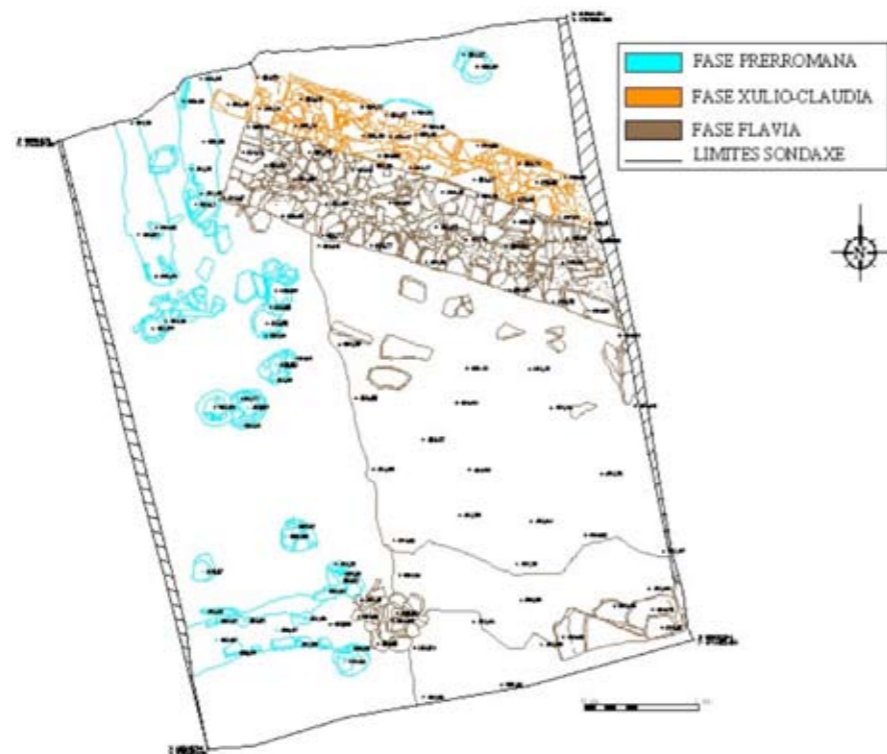


Fig. 21. Debuxo coa planta da Sondaxe 1.

Na Sondaxe 2 apareceu unha construción de grandes dimensións cos muros rectos e as esquinas redondeadas (figs. 22 e 23). Realizada en lousa e arxila local, as súas paredes acadan un grosor de 70 cm. Ao igual que todas as estruturas das sondaxes 2 e 3, aparece cortada á metade pola traza dunha vella tubería instalada nos anos 60-70 do pasado século e, cara ao sur, pola última gabiá aberta sen control arqueolóxico. No interior desta construción foi localizado o seu nivel de uso cun pavimento de arxila xunto a un fogar disposto ao suroeste da sondaxe. Aínda que a parte norleste

da construción foi desmontada nunha etapa tardía (posiblemente en época tardo-romana, coa construción dun muro posterior aparecido ao norleste da sondaxe), foi rexistrada a súa gabiá de fundación (fig. 22 e 23), que aparecía cortando aos niveis anteriores xulio-claudios, e concretamente un depósito onde foi achada abundante cerámica de tradición indíxena, un muiño circular e un denario de Tiberio, que, á súa vez, apareceron por riba das anteriores construcións prerromanas.



Fig. 22. Estancia na Sondaxe 2 cos muros rectos e esquinas redondeadas.

Na Sondaxe 3 tamén apareceron estruturas deste período, aínda que en moi mal estado de conservación. Foron localizados dous muros (fig. 15) realizados en lousa tomada con arxila local, pero sen que se podesa definir ningunha estancia debido ao seu mal estado de conservación polas gabiás realizadas. O máis destacable foi a aparición dun fogar na zona norleste, construído con lousas e tégula sobre un pavimento de arxila compactada, ao igual que nas demais estancias interiores das outras sondaxes.

Entre os materiais recuperados durante esta fase constructiva do xacemento, aparecen restos de instrumentos de tear, como fusaiolas⁷⁴ e *pondera*, abundante cerámica común (entre a que aparece tamén a cerámica engobada producida en *Lucus*), tégula⁷⁵, TSH⁷⁶, vidros, fichas de xogo, unha lucerna de importación⁷⁷,

74 En diferentes materiais como lousa, cerámica e incluso unha delas, en chumbo.

75 É destacable a pouca tégula recuperada durante a intervención en comparación con outro tipo de xacementos deste mesmo período.

76 Coas formas 8, 15/17, 17, 24/25, 27, 29, 35, 37 e 77. Destacar a ausencia (ata o momento) de TSI e TSG.

77 En principio, e dadas as características da pasta, é moi probable que se trate dunha produción bética ou meseteña. Lucerna de disco, probablemente unha Dressel 18 ou 19, dado o tamaño do fondo. Cunha cronoloxía que abarcaría desde a segunda metade do século I d. C. a principios do século II.

muiños circulares, unha pedra con perforacións⁷⁸ en ambas caras, abundantes bronzes, entre os que destacan obxectos de adorno persoal como unha fíbula anular en omega⁷⁹, agullas para o pelo (*acus crinalis*) e aros; así como obxectos de ferro, sobre todo unha gran cantidade de cravos de diferentes tipos e tamaño atopados maioritariamente nos depósitos formados polos derrubos das distintas estruturas, un cicel e un anel fragmentado⁸⁰.



Fig. 23. Debuxo coa planta da Sondaxe 2.

78 Pedra con 11 e 13 incisións ou oquedades cónicas de entre 0,5 e 0,6 cm de diámetro en sendas caras. Atopamos un paralelo no Castro de Lorigo, na Terra de Trasdeza (Pontevedra), atopada superficialmente e denominada como «*placa pétrea*» (CARBALLO, 1986, 109-110), descoñecemos a súa función.

79 De iguais características ás aparecidas en outros sitios cercanos como Lugo (FERRER SIERRA, 1995, 157-160) ou Viladonga (LAGE PILLADO, 2004).

80 De similares características, aínda que estamos á espera da súa limpeza e restauración, a un dos aparecidos no Castro de Viladonga (DURÁN-FERNÁNDEZ, 1999, figs. 1 e 8, 30-34).

Unha primeira aproximación ao estudo dos materiais recuperados desta fase, sitúaos a partir da primeira metade do século I, sobre todo a partir de época flavia, ata finais do século II e principios do III. Moi significativo é o cambio documentado na produción das cerámicas comúns⁸¹ a partir deste período flavio, onde se aprecia un aumento sustancial na porcentaxe de formas de perfil aberto sobre as pechadas, que eran as maioritarias na anterior fase, durante o período xulio-claudio⁸². As novas formas abertas e máis numerosas deste período flavio son as fontes coa forma FI⁸³ (fig. 24), cun alto porcentaxe, superior ao documentado en *Lucus* durante ese mesmo período, seguidas dos vasos da forma VI⁸⁴ (fig. 25).

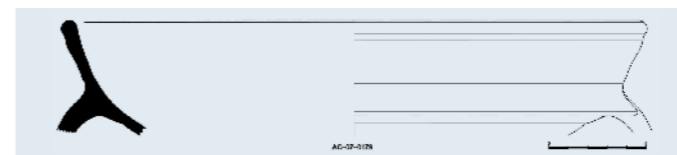


Fig. 24. Fonte tipo FI.

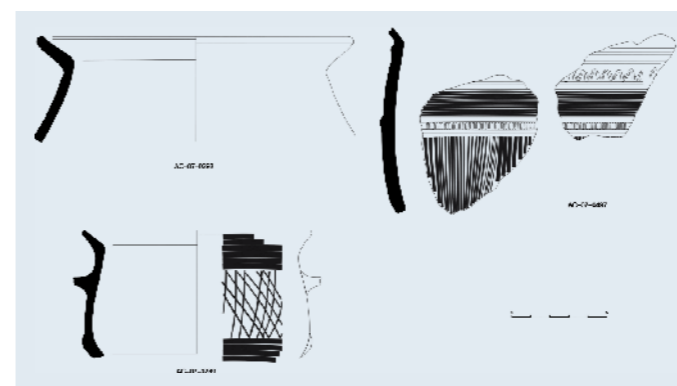


Fig. 25. Vasos tipo VI.

Non sabemos por qué se produce este cambio, quizais, polas novas formas de mesa que necesita de novos tipos de recipientes, onde as anteriores olas para poñer sobre o fogo se vulgarizan e estandarizan, á vez que se empezan a utilizar novas fontes como as tipo FI ou as engobadas, tal e como se ten producido na área bracarense⁸⁵.

81 Para a cerámica común romana seguimos a tipoloxía de ALCORTA IRASTORZA, 2001.

82 Sobre todo as olas das formas L2 (ALCORTA IRASTORZA, 2001, 89-92), que son as maioritarias, ás que lle seguen en número as do tipo L4 (*Ídem.*, 95-97).

83 ALCORTA IRASTORZA, 2001, 339-341.

84 *Ídem.*, 260-265.

85 FERREIRA DE ALMEIDA, 1983, 197-198.

Para o caso de *Lucus*, ocorre algo semellante, apreciándose un progresivo abandono das solucións galaico-romanas propias da fase anterior, a favor dos novos modelos romanos⁸⁶, que empezan a ser asimilados, cunha produción máis ampla en canto ao catálogo técnico e formal, coa introducción de recipientes de perfil aberto (pratos, fontes engobadas e cuncos semiesféricos grises bruñidos)⁸⁷.

Fase Final

Finalmente, foi documentada unha última etapa constructiva, se ben ata o momento tan só dispoñemos dos restos de dous muros construídos con posterioridade aos do período anterior, nas sondaxes 2 (figs. 22 e 23) e 3, en moi mal estado de conservación, casi a nivel superficial, e sen niveis de ocupación asociados aos mesmos, tratándose posiblemente da última fase de ocupación do xacemento, ou cando menos, da zona obxecto da intervención.

Ademáis destas escasas estruturas tardías documentadas durante a intervención achamos algúns materiais deste período, como un fragmento de TSHT da forma 36, outro de TSA-D⁸⁸ que, a pesar de percibirse en maior medida na costa atlántica do NW, así como nos vales fluviais relacionados⁸⁹, a TSA aparece documentada en Lugo aínda que de xeito ocasional⁹⁰. Tamén se localizou cerámica común, en concreto olas das formas 05 e 06, aparecidas en contextos baixoimperiais⁹¹, así como da forma 020, tamén do mesmo contexto⁹² e fragmentos de fontes engobadas das formas EP4 e EP5, ambas cunha cronoloxía baixoimperial⁹³.

86 ALCORTA IRASTORZA, 2001, 155. Se ben, para o autor, a pesar deste abandono das solucións da anterior fase, non se renuncia por elo a certos elementos tradicionais, destacándoo como un dos fenómenos máis relevantes desa produción, aínda que non exclusivo.

87 *Ídem.*, 156.

88 Un fragmento de bordo da forma 58 da clasificación de Hayes, datado entre o 290/300 e o 375.

89 CÉSAR-LÓPEZ, 2008, 248-250.

90 CARREÑO GASCÓN, 1993, 297-303; 1995, 89; 1997, 101.

91 A partir de finais da terceira centuria e mediados do século V, non figurando entre materiais das camadas tempranas (ALCORTA IRASTORZA, 2001, 202-207).

92 Desde os lustros centrais da terceira centuria ás décadas iniciais da quinta (ALCORTA IRASTORZA, 2001, 242-244).

93 Os poucos exemplares catalogados en *Lucus*, aparecen asociados a TSHT e outras producións de cronoloxía claramente baixoimperial (ALCORTA IRASTORZA, 2001, 350-352).

Conclusiones

Foi posible documentar un amplo período de ocupación desde a Idade do Ferro ata a época romana, con distintas fases constructivas, detectando o momento de cambio e/ou transición nas estruturas habitacionais tipo fondo de cabana, realizadas con materiais vexetais, e polo tanto precedendo ás construcións con muros de pedra, cara ao cambio de Era, tal e como se ten comprobado noutras zonas. Así como tamén, o importante conxunto defensivo de que dispoñía o poboado.

Non podemos esquecer a relación e/ou influencia que tivo a Agra dos Castros coa cidade de *Lucus Augusti* na súa fundación. Nesta dirección, ultimamente téñense plantexado novas teorías que apuntan a que nos poderíamos atopar ante o lugar de referencia para a ubicación do hipotético *lucus* prerromano⁹⁴, sobre todo se lle engadimos o achado de diferentes restos epigráficos en lugares próximos ao xacemento. Estamos a falar das distintas aras adicadas a *luco*, *lucovus* aparecidas algunhas delas, moi próximas ao lugar que nos ocupa e que alimentan a tradicional crenza da existencia dun santuario naturista na cidade ou nas súas cercanías.

Este é o caso das aras atopadas nunha intervención realizada na actual rúa Montevideo⁹⁵, na zona noroeste do actual recinto amurallado de Lugo, onde foi achado un edículo sacro⁹⁶, situado na periferia da cidade e moi preto da calzada que discorre en sentido norte-sur, que coincide coa vía xx cara a *Brigantium*, así como tamén, moi próximo aos restos dunha necrópole de incineración con enterramentos en fosa. Sendo polo tanto un edificio de carácter relixioso adicado aos lares lucovos, posible interpretación indíxena dos lares viales⁹⁷.

Outra inscrición adicada á divindade da mesma raíz, foi atopada a poucos quilómetros do xacemento, concretamente en Sinoga, Rábade⁹⁸, e recentemente, na intervención arqueolóxica realizada na rúa Ribadeo⁹⁹, na cidade de Lugo, foron achadas outras dúas aras, unha delas adicada tamén á mesma divindade¹⁰⁰.

94 RODRÍGUEZ COLMENERO, 2008.

95 Escavación arqueolóxica dirixida por D. Enrique González Fernández. As aras achadas na intervención están publicadas en GONZÁLEZ-RODRÍGUEZ, 2002.

96 No cal se documentaron dúas fases: a primeira, dos decenios centrais do século II d. C. e a segunda, nos lustros finais da 3.ª centuria d. C. (GONZÁLEZ-RODRÍGUEZ, 2002, 243).

97 GONZÁLEZ-RODRÍGUEZ, 2002, 243.

98 ARIAS-LE ROUX-TRANOY, 1979, 88-89.

99 Escavación realizada na Rúa Ribadeo, 1, e dirixida por D. Francisco M. Herves Raigoso (HERVES-RODRÍGUEZ, 2007, 223).

100 HERVES-RODRÍGUEZ, 2007, 223-224.

Esta relación entre A Agra dos Castros e *Lucus Augusti* continúa coa construción do acueducto, situado ao pé do xacemento, nun momento en que o castro xa non está funcionando como tal, é dicir, como poboado con elementos defensivos e característico da cultura castrexa (cos problemas de definición cronolóxico e cultural que elo conleva e dos que aquí non tratamos), e sí como unha vila ou zona periurbana da cidade, nun tempo no que xa están asumidos plenamente os principios básicos da romanización cos novos modelos político-xurídicos.

Destacar ademáis, a estratéxica situación do xacemento para o paso da vía xx polas súas inmediacións, ben por estar situado no paso natural cara a *Brigantium*, ou ben, pola pervivencia do asentamento, por onde é posible, xa houbera algún camiño anterior.

Como valoración final incidimos na relevancia dos resultados obtidos; desde un punto de vista cuantitativo, pola gran cantidade de datos documentados e dos que ata fai ben pouco non tiñamos constancia algunha, e tamén desde un punto de vista cualitativo, xa que estes datos, que ata o momento estaban inéditos, axudarán a aumentar o coñecemento do proceso de aculturación e romanización nun entorno que non só aporta datos do xacemento en sí mesmo, senón que tamén pode axudar a interpretar e entender este proceso nun lugar próximo e vinculado dalgunha maneira, como é a cidade romana de *Lucus Augusti*.

Bibliografía

- ACUÑA CASTROVIEJO, F.; MEIJIDE CAMESELLE, G. (1989): «Castro de A Graña (Toques, A Coruña)». En *Arqueoloxía/Informes 1. Campaña 1987*. Xunta de Galicia; 50-52.
- (1995): «Excavación arqueolóxica no Castro de A Graña (Toques, A Coruña)». En *Arqueoloxía/Informes 3. Campaña 1989*. Xunta de Galicia; 23-24.
- ALCORTA IRASTORZA, E. J. (2001): *Lucus Augusti. Cerámica común romana de cocina y mesa ballada en las excavaciones de la ciudad*, vol. II, Fundación Barrié de la Maza, A Coruña.
- ÁLVAREZ ASOREY, R.; CARREÑO GASCÓN, M.^a C.; GONZÁLEZ FERNÁNDEZ, E. (2003): *Aqua urbi: historia do abastecemento de auga á cidade de Lugo: (época romana-século XX)*. Concello de Lugo.
- ARIAS VILAS, F. (1979): «El castro de Penarrubia (Lugo) y la novedad de su datación por C 14». En *XV Congreso Nacional de Arqueología, Lugo, 1977*. Zaragoza, 613-622.
- ARIAS VILAS, F. (1992): *A Romanización de Galicia*. Edicións A Nosa Terra. Historia de Galicia, 4.
- ARIAS VILAS, F.; LE ROUX, P. e TRANOY, A. (1979): *Inscriptions romaines de la province de Lugo*. Publications du Centre Pierre Paris. París.
- AA.VV. (1995): *Lucus Augusti, urbs romana: Los orígenes de la ciudad de Lugo*. Concello de Lugo.
- BARTOLOMÉ ABRAIRA, R. (2008a): *Sondeos arqueológicos manuales en Agra do Castro, Marcelle (Lugo)*. Informe Valorativo inédito, depositado na Dirección Xeral de Patrimonio da Xunta de Galicia o 28 de abril de 2008.
- (2008b): «Primeiras valoracións da intervención realizada na Agra dos Castros, Marcelle (Lugo)». En *Croa. Boletín da Asociación de Amigos do Museo do Castro de Viladonga*. Núm. 18 (en prensa).
- CARBALLO ARCEO, X. (1986): «Povoamento castrexo e romano da terra de Trasdeza». En *Arqueoloxía/Investigación 2*. Xunta de Galicia.
- (1996): «O espacio na cultura castrexa galega». En *A Cultura castrexa galega a debate*, Actas del Curso de Verano de la Universidad de Vigo, celebrado en Tui, del 17 a 19 de julio de 1995. Coord. José Manuel Hidalgo Cuñarro. Tui: Instituto de Estudios Tudenses, 105-138.
- (1997): «Excavación dos castros do Marco e de Cartimil no Val do Deza». En *Gallaecia*. Núm. 16; 231-264.
- (2002): *A Cultura castrexa na comarca de Deza*. Seminario de Estudos de Deza, Lalín (Pontevedra).
- CARBALLO ARCEO, X.; GONZÁLEZ RUIBAL, A. (2003): «A Cultura castrexa do NW da Península Ibérica en Galicia». En *Boletín auriense*. T. 33, 37-76.
- CARREÑO GASCÓN, M.^a C. (1993): «Sigillata africana en *Lucus Augusti*». En *XXII Congreso Nacional de Arqueología, Vigo, 1993*; 297-303.

- (1995): «La demanda de vajillas de lujo con marca comercial de origen: *terra sigillata*». En *Lucus Augusti, urbs romana: Los orígenes de la ciudad de Lugo*. Concello de Lugo, 85-90.
- (1997): *Marcas de alfarero sobre terra sigillata balladas en Lucus Augusti*. Anejos de Larouco, 3.
- (2004): «Lucus Augusti. Doce anos de investigacións arqueolóxicas». En AA.VV.: *A Muralla de Lugo: patrimonio da humanidade*. Concello de Lugo, 17-38.
- CAYÓN, J. R. (1985): *Compendio de las monedas del Imperio Romano. Vol. 1*. Madrid.
- CÉSAR VILA, M. e LÓPEZ PÉREZ, M.^a C. (2008): «Aportaciones al conocimiento del comercio de sigillata en la fachada atlántica del noroeste peninsular». En *SFEACAG. Actes du Congrès de L'Escala-Empúries*, Saint-Paul-Trois-Châteaux (France), 241-254.
- CRiado BOADO, F.; RODRÍGUEZ PUENTES, E.; PENEDO ROMERO, R. (1991): «Actuación: Idade do Ferro: Excavación e sondaxes en castros». En *Arqueoloxía, Informes 2. Campaña 1988*. Xunta de Galicia, 121-125.
- DURÁN FUENTES, M.^a C. (2000): «Una revisión de las monedas altoimperiales del Castro de Viladonga». En *Croa. Boletín da Asociación de Amigos do Museo do Castro de Viladonga*. Núm. 10; 16-20.
- DURÁN FUENTES, M.^a C. e FERNÁNDEZ VÁZQUEZ, M.^a P. (1999): «Anillos del Castro de Viladonga». En *Croa. Boletín da Asociación de Amigos do Museo do Castro de Viladonga*. Núm. 9; 30-34.
- FARIÑA BUSTO, F.; ARIAS VILAS, F. e ROMERO MASIÁ, A. M. (1983): «Panorámica general sobre la cultura castrexa». En *Estudos de cultura castrexa e de historia antiga de Galicia*. Edición e limiar de G. PEREIRA MENAUT. Universidad de Santiago de Compostela, 87-127.
- Ferreira de ALMEIDA, C. A. (1983): «O Castrejo sob o domínio romano, a sua transformação». En *Estudos de cultura castrexa e de historia antiga de Galicia*. Edición e limiar de G. PEREIRA MENAUT. Universidad de Santiago de Compostela, 187-198.
- Ferreira PRIEGUE, E. (1988): «Los caminos medievales de Galicia». En *Boletín Auriense, Anexo 9*. Museo Arqueológico Provincial de Ourense.
- FERRER SIERRA, S. (1995): «El mundo de los pequeños objetos metálicos perdidos». En *Lucus Augusti, urbs romana: Los orígenes de la ciudad de Lugo*. Concello de Lugo, 157-164.
- (1996): «El Posible origen campamental de *Lucus Augusti* a la luz de las monedas de la caetra y su problemática». En *Lucus Augusti: El amanecer de una ciudad*. ANTONIO RODRÍGUEZ COLMENERO (COORD.). A Coruña: Fundación Pedro Barrié de la Maza. v. 1, 425-446.
- GARCÍA LASTRA, M. (1982): «La arracada de Cances», *Museo de Pontevedra*, xxxvi, 309-321.
- GÓMEZ VILA, J. (1993): «As vías romanas na actual provincia de Lugo. Achegamento á súa problemática». En *Historia Nova 1. Contribución dos xóvenes historiadores de Galicia*. Santiago de Compostela, 15-29.
- (2001): «Leguas e leguarios no Camiño Real de acceso a Galicia: Pedrafita do Cebreiro-Lugo». En *Lucensia*. v. 11, n.º 23, 347-356.

- (2005): *Vías romanas de la actual provincia de Lugo*. Tesis doctoral dirigida por D. José Manuel Caamaño Gesto. Universidad de Santiago de Compostela, Facultad de Geografía e Historia.

GONZÁLEZ FERNÁNDEZ, E. (1995): «Agua para la ciudad: captación y distribución (pozos, fuentes, acueductos)». En *Lucus Augusti, urbs romana: Los orígenes de la ciudad de Lugo*. Concello de Lugo, 62-65.

— (2005): *Domus oceani: aproximación á arquitectura doméstica de «Lucus Augusti»*. Concello de Lugo.

GONZÁLEZ FERNÁNDEZ, E.; CARREÑO GASCÓN, M. C. (1998): «La Capital del extremo noroeste hispánico, *Lucus Augusti* y su tejido urbano a la luz de las últimas intervenciones arqueológicas». En RODRÍGUEZ COLMENERO, A. (COORD.): *Los orígenes de la ciudad en el noroeste hispánico: actas del Congreso Internacional*, Lugo 15-18 de mayo de 1996. Lugo, 1171-1208.

GONZÁLEZ FERNÁNDEZ, E. e FERRER SIERRA, S. (1996): «Sustrato poboacional prerromano do entorno de *Lucus Augusti*». En *Lucus Augusti: El amanecer de una ciudad*. RODRÍGUEZ COLMENERO, A. (COORD.). A Coruña: Fundación Pedro Barrié de la Maza. v. 1, 329-417.

GONZÁLEZ FERNÁNDEZ, E. e RODRÍGUEZ COLMENERO, A. (2002): «Dos hallazgos singulares en las recientes excavaciones de Lugo: un edículo sacro y un alfabeto latino de época romana». *Larouco*, 3; 243-251.

GONZÁLEZ RUIBAL, A. (2006-2007): «Galaicos: Poder y comunidad en el Noroeste de la Península Ibérica (1200 a. C.-50 d. C)». En *Brigantium*. Núms. 18 e 19. Tomos I e II.

GONZÁLEZ RUIBAL, A. e CARBALLO ARCEO, X. (2001): «Cerámicas de Castrovite (A Estrada, Pontevedra)». En *Boletín auriense*. t. 31, 35-82.

HERVES RAIGOSO, F. M. e RODRÍGUEZ COLMENERO, A. (2007): «Dos nuevos altares, uno de ellos a los *Lugubi*, de un *lararium* de *Lucus Augusti*». *Larouco*, 4; 223-224.

LAGE PILLADO, M. (2004): *Fibulas galaico-romanas do Castro de Viladonga*. Xunta de Galicia.

LÓPEZ CUEVILLAS, F. e LORENZO FERNÁNDEZ, X. (1986): «Castro de Cameixa: Campañas 1944-46». En *Arqueoloxía/Memorias*. Xunta de Galicia.

LÓPEZ GONZÁLEZ, L. F. (2008): «Posta en valor de Castromaior para fomento do turismo cultural no Camiño de Santiago, Portomarín (Lugo)». *Actuacións arqueolóxicas. Ano 2006*. Xunta de Galicia, 33-34.

MARTÍNEZ LÓPEZ, M.^a C.; AMADO REINO, X. e CHAO ÁLVAREZ, F. J. (1998): *La Arqueología en la gasificación en Galicia 4: corrección de impacto de la red de Lugo. Tapa (Trabajos en Arqueología del Paisaje)*, 6. Santiago de Compostela: Grupo de Investigación en Arqueología del Paisaje.

MEIJIDE CAMESELLE, G. (1990): «Tres dataciones de C 14 del castro de A Graña (Touques, A Coruña) y su contexto arqueológico». En *Gallaecia*. Núm. 12; 111-134.

— (1996): «Arracada del Castro de A Graña». En *El Oro y la Orfebrería Prehistórica de Galicia*, Museo Provincial de Lugo, 111.

MEIJIDE CAMESELLE, G. e ACUÑA CASTROVIEJO, F. (1984): *Memoria da excavación arqueolóxica de urxencia no Castro Real*. Depositada na Dirección Xeral de Patrimonio Cultural da Xunta de Galicia.

— (1988): «Excavación arqueolóxica no Castro de A Graña», en *Boletín do Centro de Estudos Melidenses-Museo Terra de Melide*. Núm. 4.

— (1990): *Memoria preliminar de la 4ª campaña de excavaciones arqueológicas en el castro de A Graña, castro de Piñeiro y Agro de Nogueira (Toques, A Coruña)*.

ORERO GRANDAL, L. (1988): «Castro Coto do Mosteiro: campaña 1984-1985». En *Arqueoloxía/Memorias 10*. Xunta de Galicia.

PARGA CASTRO, A. (2008): «Sondaxes arqueolóxicas valorativas no castro do Cruceiro da Coruña, Santiago de Compostela». *Actuacións arqueolóxicas. Ano 2006*. Xunta de Galicia, 125-126.

PARRADO CUESTA, M.^a S. (1999): *Catálogo de monedas del Museo de León. Volumen 1. Edad Antigua*. León.

PEÑA SANTOS, A. de la (1992): «Castro de Torroso (Mos, Pontevedra). Síntesis de las memorias de las campañas de excavaciones 1984-1990». En *Arqueoloxía/Memorias 11*. Xunta de Galicia.

— (1996): «A secuencia cultural do mundo castrexo galaico». En *A Cultura castrexa galega a debate*, Actas del Curso de Verano de la Universidad de Vigo, celebrado en Tui, del 17 a 19 de julio de 1995. Coord. José Manuel Hidalgo Cuñarro. Tui: Instituto de Estudios Tudenses, 63-103.

PÉREZ MATO, M. (2007): *Informe de Incidencias del control y seguimiento arqueológico de las obras de abastecimiento de agua a Lugo*. Informe inédito, depositado na Dirección Xeral de Patrimonio da Xunta de Galicia o 26 de novembro de 2007.

PÉREZ OUTEIRIÑO, B. (1982): «De Ourivesaría Castrexa: 1, Arracadas» en *Boletín Auriense, Anexo 1*. Ourense.

REGO ÁLVAREZ, M.^a L. e POMBO MOSQUERA, J. A. (1976): «Notas sobre la tipología de los emplazamientos castreños en la comarca de Villalba». En *Gallaecia*. Núm. 2; 165-172.

REY CASTIÑEIRAS, J. (1992): *Yacimientos castreños de la Vertiente Atlántica: análisis de la cerámica indígena*. Tese de doutoramento publicada en microficha (n.º 185). Servicio de Publicacións e Intercambio Científico, Universidade de Santiago de Compostela.

— (1996): «Referencias de tempo na cultura material dos castros galegos». En *A Cultura castrexa galega a debate*, Actas del Curso de Verano de la Universidad de Vigo, celebrado en Tui, del 17 a 19 de julio de 1995. Coord. José Manuel Hidalgo Cuñarro. Tui: Instituto de Estudios Tudenses, 157-206.

RIC 1: SUTHERLAND, C. H. V. (1984): *The Roman Imperial Coinage I. From 31 BC to AD 69*. Londres.

RODRÍGUEZ COLMENERO, A. (1995a): «De campamento a ciudad». En *Lucus Augusti, urbs romana : Los orígenes de la ciudad de Lugo*. Concello de Lugo, 29-32.

— (1995b): «Los populi del Covento Jurídico Lucense, unidades básicas de la administración romana». En *Lucus Augusti, urbs romana : Los orígenes de la ciudad de Lugo*. Concello de Lugo, 35-36.

— (1996a): «Pueblos prerromanos del convento jurídico lucense: organización sociopolítica y distribución territorial». En *Lucus Augusti: El amanecer de una ciudad*. ANTONIO RODRÍGUEZ COLMENERO (coord.). A Coruña: Fundación Pedro Barrié de la Maza. v. 1, 129-242.

— (1996b): «Integración administrativa del noroeste peninsular en las estructuras romanas». En *Lucus Augusti: El amanecer de una ciudad*. RODRÍGUEZ COLMENERO, A. (coord.). A Coruña: Fundación Pedro Barrié de la Maza. v. 1, 265-301.

— (1996c): «*Lucus Augusti*, capital de la *Gallaecia* septentrional». En *Los Finisterres atlánticos en la antigüedad*. Gijón, 129-133.

— (2008). *La Voz de Galicia*. 19/10/2008.

RODRÍGUEZ COLMENERO, A. e CARREÑO GASCÓN, M.^a C. (1992): «Sobre Paulo Fabio Máximo y la fundación de *Lucus Augusti* : nuevos testimonios». En *Finis Terrae: estudios en lembranza do Prof. Dr. Alberto Balil*. Coord. Fernando Acuña Castroviejo. Facultade de Xeografía e Historia, Departamento de Historia 1. Santiago de Compostela, 389-415.

TRANOY, A. (1981): *La Galice Romaine: recherches sur le nord-ouest de la péninsule ibérique dans L'Antiquité*. Publications du Centre Pierre Paris, 7. Paris.

VILLANUEVA ACUÑA, M. (1993): «O *Ius Latii* e a transformación do hábitat galaicorromano». En *Galicia, da romanidade á xermanización: problemas históricos e culturais. Actas do encontro científico en homenaxe a Fermín Bouza rey (1901-1973)*. Santiago de Compostela; 33-39.