



# O CARDO MINOR DA RÚA DA CRUZ, LUGO. AVANCE DE RESULTADOS A RAÍZ DO CONTROL ARQUEOLÓXICO DAS OBRAS DE PAVIMENTACIÓN E SERVIZOS

Roberto Bartolome Abraira\*, Adrián Folgueira Castro,  
Enrique J. Alcorta Irastorza

## Introdución.

O artigo que a continuación presentamos describe os resultados obtidos na sondaxe arqueolóxica acometida entre os números 16 e 18 da Rúa da Cruz de Lugo (figs. 1 e 2), motivada pola negativa presenza de achados arqueolóxicos no transcurso nos labores de control arqueolóxico levados a cabo durante as obras de renovación de servizos e rexeneración de pavimentos nesa mesma rúa.

Dado que a realización destas obras implicaba unha incidencia directa sobre o rico patrimonio arqueolóxico nesta zona da cidade, inmersa na "Zona A" do ámbito de aplicación do PEPRI, fíxose indispensable dar resposta a toda a problemática e incidencias de índole arqueolóxica que puidera xerar o devandito proxecto, co fin de satisfacer as necesidades que en materia de patrimonio arqueolóxico contempla a normativa vixente, así como corrixir e atenuar o impacto que sobre o patrimonio arqueolóxico puidese supoñer a execución de ditas obras.

Con estas premisas elaborouse o Proxecto de control arqueolóxico das obras de pavimentación e servizos da rúa da Cruz, da cidade de Lugo, ao abeiro do actual *Plan especial de protección e reforma do recinto interior*, (1997, art. 45 e 46) e de acordo co *Decreto 199/97, do 10 de xullo*, polo que se regula a actividade arqueolóxica na Comunidade Autónoma de Galicia.

Así mesmo, os traballos arqueolóxicos efectuáronse baixo a coordinación dos técnicos municipais de

Arqueoloxía do Concello de Lugo<sup>1</sup>, de acordo co disposto no PEPRI de Lugo, e dos técnicos da Dirección Xeral de Patrimonio Cultural da Consellería de Cultura, tal e como establece o artigo 15º do Decreto 199/97, do 10 de xullo, así como a LEI 8/1995, do 30 de outubro, sobre o patrimonio cultural de Galicia.



Fig. 1. Situación da rúa dentro da cidade de Lugo.

A execución das obras recaeu sobre a empresa adjudicataria CONSTRUCCIONES TABOADA Y

\* Arqueólogo director da intervención.

<sup>1</sup> Aproveitamos para dar as grazas ao Servizo de Arqueoloxía do Concello de Lugo, e en especial a D. Enrique González Fernández pola información proporcionada para a realización do presente traballo.

RAMOS, S.L., dando comezo o 27 de xaneiro de 2006 e prolongándose durante oito semanas nas que, en todos aqueles labores que esixisen a remoción de terras, o seguimento e control arqueolóxico foi continuo.

Atendendo ás disposicións técnicas da obra, en cada tramo propuxéronse dúas fases de execución:

1. Primeiramente actuouse na parte intermedia da rúa, procedendo á apertura da gabia segundo o trazado da vella canle decimonónica, para a colocación do novo conduto e pozos de rexistro. Facendo a rede de pluviais e fecais.

2. Posteriormente procedeuse á actuación nas zonas laterais; comezando coa gabia norte para a instalación do gas e posteriormente a gabia sur, para a instalación dos demais servizos (alumeado público, alta e media tensión e as distintas telefonías).

Descontando a propia estrutura da canle orixinal, construída no s. XIX, durante o transcurso destas actuacións os resultados en canto a achados arqueolóxicos foron negativos, motivo polo cal se decidiu levar a cabo unha sondaxe á altura dos inmobles nº 16 e 18 da rúa, co obxecto de completar a información dispoñible acerca da calzada romana documentada na escavación arqueolóxica efectuada en 1995 por D. Enrique González Fernández<sup>2</sup> nesa mesma altura. Naquela intervención exhumárase un tramo de calzada identificada cun dos *cardini* da cidade, con orientación N-S, dotado da súa canle de drenaxe ademais dun espazo porticado correspondente á beirarrúa oeste. Partindo destes datos, coa nova sondaxe incidíuse na zona leste da calzada, para esclarecer se tamén estaba porticada e contaba co seu correspondente sistema de drenaxe, ademais de afinar as dimensións globais deste *cardo*.

Deste modo establecéronse unhas dimensións para a sondaxe de 5,40 metros de lonxitude, con dirección L-O, así como unha anchura de 1,80 metros con dirección N-S. En canto á profundidade máxima acadada estaríamos a falar duns 150 aproximadamente, cota á que apareceu o nivel de calzada e que, trala documentación fotográfica e planimétrica dos achados, foi debidamente recuberto de xeotextil e unha capa de area antes de proceder ao tapado total da sondaxe.

<sup>2</sup> GONZÁLEZ FERNÁNDEZ, E.: *Informe Preliminar da Escavación Arqueolóxica do solar nº 18 da Rúa da Cruz*. Depositado na Consellería de Cultura da Xunta de Galicia en febreiro de 1995.

## Localización e contexto histórico da área de intervención.

A actual cidade de Lugo sobreponse fisicamente á antiga cidade de época imperial romana coñecida como *Lucus Augusti*. Da súa importancia, dan conta os abondosos restos arqueolóxicos que se conservan soterrados. A realización de escavacións sistemáticas con motivo das construcións urbanas que se veñen realizando ao longo e ancho da cidade nestes últimos anos, permitiron avanzar no coñecemento sobre a antiga urbe romana. É por elo que hoxe en día o coñecemento do Lugo romano abrangue algo máis que as súas imponentes murallas. Neste senso, a investigación pon de manifesto a dicotomía existente entre a cidade alto e baixoimperial, demostrando cómo o círculo amurallado baixoimperial deixou fóra do seu perímetro unha extensa zona da cidade altoimperial ao SW do mesmo. As esixencias construtivas da muralla motivarían asemade que moitos dos edificios da etapa anterior quedasen cortados polo rápido avance do seu trazado, como se puxo de manifesto nas escavacións feitas tanto no exterior coma no interior da cidade.



Fig. 2. Localización da rúa obxecto de intervención arqueolóxica.

Coñecemos aceptablemente a orixe, forma e desenvolvemento do seu tecido urbano, configurado por unha retícula case perfecta de vías interiores orientadas seguindo un eixo NO/SL (*cardo maximus*) e SO/NL (*decumanus maximus*), articuladas a partir

---

dun foco central, o foro, recentemente identificado no contorno da Rúa da Raiña, Progreso e San Pedro. O trazado do *decumanus* aparece ben definido grazas a varios retallos de calzada exhumados e a existencia dunha cloaca baixo a mesma, transcorrendo por un eixo teórico que desde a área foral (Rúa da Raiña), avanzaría pola actual Rúa Armanyá para enfiar a zona extra muros pola Porta Miñá (sobre o entramado urbanístico de *Lucus Augusti*: AAVV, 2002: 203-204; GONZÁLEZ, 1997: 173-178; GONZÁLEZ-CARREÑO, 1998: 1171 ss.; Idem, 2000: 67 -84).

Por outra parte, as escavacións realizadas ata a data, permitiron exhumar parte dalgunhas das mansións da cidade, dando a coñecer as súas peculiaridades construtivas e os seus sistemas de abastecemento de augas limpas e drenaxe de augas residuais, así como avanzar na delimitación das diferentes áreas urbanas, definindo a situación das zonas residenciais, coincidente grosso modo, co actual centro histórico. Aquí localízanse algunhas das edificacións máis senlleiras ben sexan de carácter privado e/ou público, coma o conxunto termal exhumado nesta mesma rúa e que se estende ata a Rúa Armanyá. Os barrios máis ben artesanais sitúanse no cuadrante nororiental da cidade, á altura da Praza de Ferrol, Rúa Quiroga Ballesteros, Rúa Montevideo e Rúa Nova.

Pero si importante é o coñecemento e os vestixios arqueolóxicos relacionados coa cidade romana, non debemos esquecer a existencia dun plano medieval, coincidente nunha parte da súa extensión coa área obxecto do presente traballo, identificada a través da documentación co Burgo Vello, poboamento orixinario desenvolvido arredor da Catedral.

Por elo, tamén compre lembrar a completa alteración do plano romano, debido a evolución do poboamento ao longo da alta Idade Media, de tal maneira que o característico trazado ortogonal clásico ficou totalmente esquecido, e a cidade medieval, compartindo o mesmo recinto, reconstruíuse nun novo estrato sobre a antiga traza romana. Preto da Catedral tería sobrevivido o núcleo altomedieval (Burgo Vello), en tanto que o resto do espazo intra muros atopárase case abandonado e ruralizado. A partir da área catedralicia, cara ao N, desenvólvese un gran eixo que atravesa completamente o recinto en dirección S-N (a Rúa Nova). A partir dela a trama

máis ben desordenada do terzo suroccidental do recinto sitúanos no espazo do primeiro crecemento medieval, con rúas estreitas e moi irregulares (Rúa Miñá, Rúa da Tinería, Rúa Falcón, Carril dos Fornos). Neste senso, cabe lembrar que a Rúa da Cruz (figs. 2 e 3) está considerada como unha das máis rancias do denominado Burgo Vello, documentándose xa desde o século XII. O seu nome dá unha clave fundamental do lugar no que se sitúa, preto da zona de influencia do principal núcleo relixioso da cidade, a Catedral.

En documentos do ano 1349, aparece sinalada nunha permuta de casas entre Don Fray Pedro López (bispo de Lugo) e un tal Ares Pérez. As devanditas casas foron sen dúbida as que permitiron ensanchar o Pazo Episcopal que aínda hoxe ten unha fachada a esta rúa<sup>3</sup>.

Con todo, cabe lembrar que a investigación da arqueoloxía urbana medieval de Lugo non contribúe aínda suficientemente a estudar o desenvolvemento e variacións producidas no interior do recinto amurallado durante esta etapa histórica. A práctica inexistencia de niveis medievais no rexistro das escavacións, dificulta se cabe aínda máis esta percepción. Neste punto, non deixan de resultar de grande interese as intervencións no denominado Burgo Vello, por canto a boa conservación da súa estrutura medieval pode contribuír a un mellor coñecemento da súa evolución histórica.

No plano de Lugo de Pedro de Mendoza e Saturnino Castillo, de 1760, figura xa cun trazado moi semellante ao que pode observarse na actualidade, e baixo unha denominación que non admite ningún xénero de dúbida: Rúa da Cruz. Asemade, tamén nun plano posterior de Pedro González datado en 1812, aparece identificada co mesmo apelativo, confirmando un idéntico trazado. Do anteriormente exposto dedúcese que ao longo da súa historia mantivo as súas características sen a penas variacións nas súas dimensións. Outros indicios aseguran que foi sempre coñecida co mesmo nome, aínda que algúns historiadores aluden a ela como Travesas (antigo nome da Rúa Conde Pallares, inmediata a esta).

Edificios dos séculos XVIII e XIX, ocupan boa parte da rúa. Neste senso, unha das casas máis emblemáticas

---

3 GARCÍA CONDE-LÓPEZ VALCÁRCCEL: *Episcopologio lucense*, 1991, p. 269. Lugo.



é a coñecida como Casa dos Osorio, antigos rexedores da cidade. Construída en 1753, na súa fachada pode apreciarse o escudo cortado pola cruz dos Rivadeneira.

Arqueoloxicamente, a zona en cuestión é potencialmente rica en achados relacionados coa antiga cidade romana e, en xeral, os restos inmobles presentan un bo estado de conservación, pois existe un importante recheo, sendo posible a consecución dunha interesante secuencia estratigráfica. Cabe lembrar, pola proximidade á área de actuación, as intervencións realizadas nos derradeiros anos, tanto na propia rúa como nas súas inmediacións:

- Sondaxe arqueolóxica realizada pola arqueóloga municipal, Dña. Covadonga Carreño en 1988, á altura do inmovible nº 3<sup>4</sup>, descubríndose os restos dunha canle de época romana.

- Escavación arqueolóxica realizada en 1995 no soar do inmovible nº 18, dirixida por D. Enrique González Fernández<sup>5</sup>. Exhumáronse un tramo de calzada, identificada cun dos cardos da cidade romana, coa súa correspondente drenaxe perimetral e zona porticada correspondente a beirarrúa. Asemade aparece a fachada principal dun edificio que cabe relacionar co descuberto no seu día (1990) na Rúa Armayá, e que se identifica cun gran edificio de carácter termal. Na secuencia estratigráfica desta escavación tamén se puido documentar un nivel de época medieval, co cal se relacionarían un forno cerámico e restos de muros.

- Sondaxe arqueolóxica realizada por D. Enrique Alcorta Irastorza no ano 2003, no nº 1 desta rúa (esquina coa Rúa Conde Pallares), para control de oco de ascensor, onde se atopou un importante recheo de época romana, con abundantes anacos de pintura mural.

- Nos anos 1998 e 1999, realízanse, por parte dos Servizos Municipais de Arqueoloxía, o control arqueolóxico das obras de repavimentación e servizos en varias rúas do casco histórico, entre elas a Rúa

Conde Pallares. Na confluencia desta coa Rúa da Cruz, o rexistro arqueolóxico determinou o achado de restos de muros que ofrecían solución de continuidade cara á devandita rúa.

- No ano 1990, moi preto da zona que nos ocupa, foi escavado o solar nº 13 da Rúa Armanyá<sup>6</sup>, localizándose un importante edificio de carácter termal que presentaba varias fases na súa construción.

- Na escavación realizada no nº 10 da rúa Armanyá<sup>7</sup>, apareceron dous espléndidos mosaicos integrados nun conxunto arquitectónico limitado por unha calzada que transcorría soterrada baixo a Rúa Armanyá, cara á Porta Miñá.

Asemade, outras referencias documentais, aluden ao achado de teselas brancas e negras nun solar da Rúa da Cruz<sup>8</sup>.

---

4 CARREÑO GASCÓN, M<sup>a</sup>. C.: *Informe Preliminar da sondaxe arqueolóxica realizada na Rúa da Cruz, nº 3, Lugo, 1988*. Depositado na Dirección Xeral do Patrimonio Histórico e Monumental, Xunta de Galicia en 1988.

5 Ver nota 2.

---

6 HERVES RAIGOSO, F.M.: *Informe Preliminar da escavación arqueolóxica da Rúa Armanyá, nº 13, Lugo, 1990*. Depositado na Dirección Xeral do Patrimonio Histórico e Monumental, Xunta de Galicia en 1990.

7 RODRÍGUEZ COLMENERO, A.: *Informe Preliminar da escavación arqueolóxica na rúa Armanyá, nº 10, Lugo, 1986*. Depositado na Dirección Xeral do Patrimonio Histórico e Monumental, Xunta de Galicia en 1986.

8 TEIJEIRO Y SANFIZ, B.: *Ligeros apuntes sobre la importancia de la ciudad de Lugo: deducidos de las escasas noticias que suministran los escritores que de ella se ocuparon y de los vestigios que aún existen para memoria de dicha época*. Lugo, 1888.

### Intervención arqueolóxica.

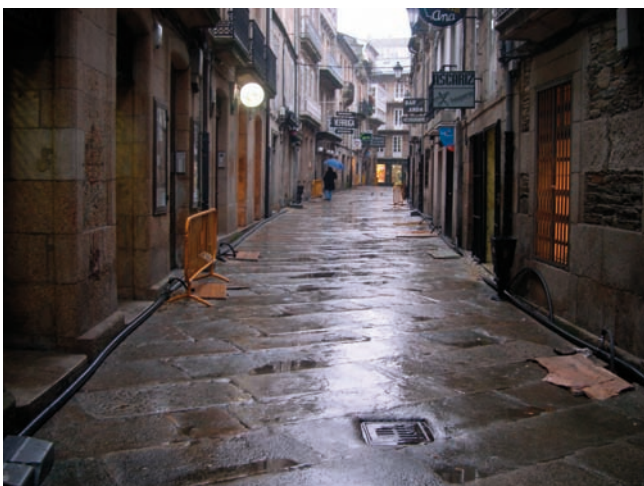


Fig. 3. Perspectiva da Rúa da Cruz antes do comezo da intervención.

A nivel estratigráfico a sondaxe aportou varios niveis ben diferenciados que nos fan falar de diferentes horizontes históricos neste sector da cidade.

En primeiro lugar un **horizonte de época contemporánea**, conformado polo pavimento da rúa, a súa camada de preparación e diferentes bolsadas de recheos que elevan a rúa ata a súa cota actual, así como as cimentacións dos inmobles nº 16 e 18. En relación con este nivel atopamos tamén as diferentes construcións dos séculos XIX e XX situadas na mesma rúa, a canle decimonónica (fig. 4) documentada durante o control das obras antes referidas e a gabiá correspondente á antiga traída de augas co seu correspondente recheo e tubaxe de fundición, fabricada posiblemente nos fornos da Fábrica de Sargadelos, quizais no último terzo do s. XIX.



Fig. 4. Vista xeral da parede sur da canle decimonónica e o novo tubo de saneamento.

Os materiais recuperados neste nivel da sondaxe redúcense a dous pequenos fragmentos cerámicos, que non obstante son boa mostra da cronoloxía proposta para este nivel. Deste xeito debemos falar do anaco dunha vasilla co interior vidrado e propia da olaría tradicional de Bonxe (Outeiro de Rei, Lugo), moi habitual na cidade entre mediados do século XIX e o século XX. Máis precisións nos aporta o fragmento de corpo dun prato en louza de Sargadelos (fig. 5), con decoración da serie Góndola que se produciu entre 1845 e 1862, na denominada Terceira Época (QUIROGA, 2003: 98-106). Trátase dunha serie monocroma negra estampada, imitada directamente dun tipo característico de Copeland, e caracterizado por representar balaustrada, escalinata, grande xerro decorativo en primeiro termo e lago con embarcación no segundo. Ao fondo, tal e como se aprecia no noso fragmento, represéntanse composicións de arquitecturas fantásticas e paisaxes.



Fig. 5. Cerámica de Sargadelos aparecida na intervención.

O seguinte nivel documentado na intervención levaríanos a un **horizonte de época moderna**, constituído unicamente por bolsas de recheos deste período e que se poderían relacionar con algún dos edificios que aínda se conservan na zona, caracterizados por estilo barroco nas súas fachadas, malia que non se recuperou ningún material arqueolóxico relacionado con este nivel.

Por debaixo deste horizonte atopámonos xa cos primeiros restos arqueolóxicos en posición primaria, datables en época tardorromana. Cabe destacar que non foi recuperado ningún indicio que nos permita falar dun posible nivel medieval, como cabería esperar tendo en conta que a Rúa da Cruz cítase xa no século XII como unha das rúas integradas no denominado Burgo Vello, ao que temos engadir a relación co ámbito da catedral que nos está a indicar o seu nome. Se a isto sumamos os vestixios medievais exhumados por D. Enrique González Fernández na intervención antes sinalada de 1995, consistentes nun forno (fig. 6), posiblemente de fundición, restos de pavimento e un muro, cabería esperar algún vestixio desta época na nosa intervención. Folga así dicir que a ausencia

de evidencias medievais nesta sondaxe non nega en absoluto a súa presenza na zona.



Fig. 6. Forno de fundición medieval (GONZÁLEZ, 1995).

A retirada dos recheos modernos lévanos pois ao derradeiro nivel documentado, o correspondente ao **horizonte romano** no que apareceron os restos *in situ* que puxeron cota á intervención e nos aportaron a información procurada. En función das características construtivas e das evidencias estratigráficas podemos falar, con algunha reserva, de tres fases diferentes que irían desde un posible nivel tardorromano, pasando por unha etapa baixoimperial, ata unha última fase altoimperial (seguramente flavia) mellor definida, que marcou o límite da intervención sen que se chegasen a esgotar todos os niveis arqueolóxicos, o que por outra parte evitou o desmonte das diferentes estruturas.

#### Fase I. Nivel Tardorromano.

Unha vez retirados os diferentes niveis de recheo de época contemporánea e moderna, atopámonos cun depósito formado por un nivel de abandono de época romana (UE 20) que cubre á primeira estrutura documentada na intervención, os restos dunha posible calzada tardorromana (fig. 7, UE 21) que, pese estar moi deteriorada, distinguíase perfectamente dos recheos modernos que a cubrían. Trátase dunha capa formada por fragmentos de lousa de tamaño medio (entre 10 e 30 cm.) en compañía dalgún canto rodado de similares dimensións, todo elo mesturado cunha terra agrisada, moi orgánica, de granulometría grossa e non moi compactada para tratarse dun nivel de



calzada (o que podería explicarse polas filtracións de augas residuais provenientes da canle decimonónica que transcorre a carón da sondaxe no seu extremo sur). En apoio da hipótese da calzada tardorromana localizouse, na mesma cota e na esquina suroeste da intervención, unha laxa rectangular de granito, de dimensións notables e cun importante desgaste na súa cara superior.



Fig. 7. Calzada tardorromana (UE 21), coa laxa de granito coa cara superior desgastada na esquina inferior dereita.

O conxunto de materiais<sup>9</sup> arqueolóxicos relacionados con esta fase ascende a vinte e oito elementos cerámicos e unha moeda, que foron exhumados no nivel de abandono (UE 20) que cubría aos restos da hipotética calzada. Lamentablemente a información que nos achegan resulta insuficiente, xa que se trata dun depósito removido que aportou materiais de diversa cronoloxía. Con todo, os que mellor nos situarían nun nivel tardorromano lévannos aos séculos IV-V d.C.

Entre estes materiais máis serodios destacan cinco fragmentos de TSHT, catro deles de forma indeterminada pero en ningún caso anteriores a finais do século III d.C. e un fragmento (fig. 8) correspondente a unha forma 37Tb, correspondente á parte inferior do corpo. Apenas conserva algúns restos dun verniz claro e pouco compacto na cara interior. A súa decoración consiste nun friso inferior formado por grandes círculos

con liñas onduladas correspondentes co segundo estilo decorativo. Trátase dunha peza moi característica da segunda metade do século IV d.C. en diante.



Fig. 8. Fragmento de TSHT, da forma 37Tb, aparecida no nivel de abandono UE 20, sobre a calzada tardorromana UE 21.

Nun período tamén tardío, podemos situar o fragmento dunha fonte de mesa engobada (fig. 9) da forma EP4<sup>10</sup>, de base plana, parede oblicua pouco desenvolvida e bordo horizontal liso. O engobe, que case non se conserva, cubriría o interior da fonte sen que, polo que parece, a florase máis aló do beizo. A cronoloxía desta forma abrangue desde un período altoimperial avanzado á época propiamente baixoimperial, aínda que os poucos exemplares catalogados atópanse asociados a TSHT (ALCORTA, 2001: 350-352).

9 Queremos agradecer a Mario César Vila o estudo previo dos materiais arqueolóxicos da intervención, sobre todo no tocante á Terra Sigillata.

10 Para a cerámica común romana empregamos a tipoloxía de ALCORTA IRASTORZA, E. J. (2001): *Cerámica común romana de cocina y mesa hallada en las excavaciones de la ciudad. Lucus Augusti*, vol. II, Fundación Pedro Barrié de la Maza, A Coruña.



Fig. 9. Fragmento cerámico da forma EP4 localizado no nivel de abandono UE 20, sobre a calzada tardorromana UE 21.

Pola súa banda, entre os materiais máis temperás recuperados deste nivel podemos destacar dous fragmentos de vasillas de tradición indíxena, destacando un bordo de prato da forma L17 (fig. 10), unha forma de base plana, parede exvasada oblicua, bordo rañurado e beizo apuntado que no noso caso presenta un exterior negro e brunido. Trátase dun prato datable no século I d.C. en xeral, e máis concretamente entre mediados e finais desta primeira centuria ao tratarse de copias dos orixinais romanos (ALCORTA, 2001: 124 – 125).

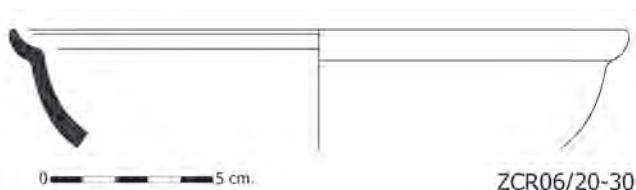


Fig. 10. Prato da forma L17.

En canto ao fragmento de bordo dunha ola da forma L4 (fig. 11), de corpo globular, con bordo exvasado oblicuo e beizo redondeado, trátase dun tipo de ola amplamente empregado ao longo da primeira centuria, que ten a súa continuidade formal e funcional (non así decorativa) nos tipos lisos O1 / O1A e O2 de datas posteriores. O exterior, de cor marrón, recibe un tratamento afinado que chega a un verdadeiro brunido na parte superior do ombreiro. Ademais, conserva os primeiros trazos dun motivo decorativo en forma de spatulados verticais. Sen dúbida falamos dunha ola de cociña que se expón directamente ao lume, polo que son moi habituais as máculas escuras por este contacto así como costras ou restos de feluxe.

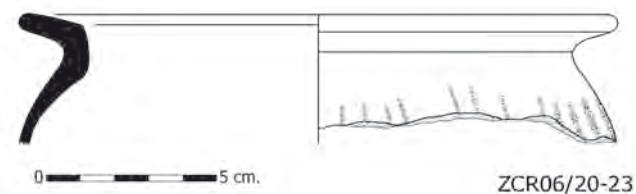


Fig. 11. Ola de tradición indíxena da forma L4.

Nun período altoimperial avanzado podemos situar os dous fragmentos dun vaso do tipo V4 (fig. 12), do que algúns exemplares se teñen documentado en contextos do século II d.C. namentres que outros poden datarse na terceira centuria. Trátase dunha forma de corpo ovoide ou globular, bordo oblicuo exvasado escasamente desenvolvido e característico ombro con resaltes. Nos acabados emprégase asiduamente o brunido polo que a superficie presenta un aspecto homoxéneo, alisado e semibrillante. Nos V4 realizados en pastas grises, os exteriores soen ser lisos, compensando a ausencia de decoración mediante brunidos de grande calidade como é o noso caso. Funcionalmente resultan difíciles de identificar malia que tenden a identificarse como vasos. O perfil do sector superior recorda ás formas de vasos de paredes finas de Melgar de Tera (ALCORTA, 2001: 274-275).

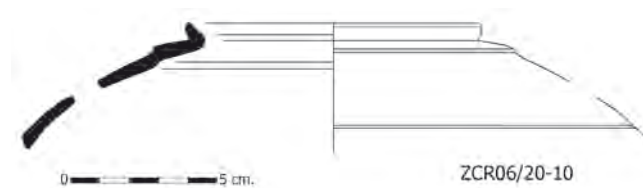


Fig. 12. Vaso da forma V4 de cerámica común romana.

No que atinxe á TSH recuperada neste nivel falamos de cinco fragmentos, dos que tres pertencen á mesma vasilla. Morfoloxicamente, tan só foi identificado un anaco (fig. 13) do fondo da forma 15/17. A cronoloxía desta forma é moi ampla, elaborándose dende mediados do século I d.C. ata o IV d.C. O fragmento que nos corresponde conserva parte do corpo e presenta unha base con pé oblicuo alto, recuberto dun verniz escuro, denso e compacto. Presenta moldura hispánica, círculo acanalado interno e restos de carbonización posterior á fragmentación. A presenza de moldura indica que non nos atopamos ante un exemplar excesivamente temperán e a disposición e dimensións do pé son semellantes aos de modelos fabricados ao longo do século II d.C.



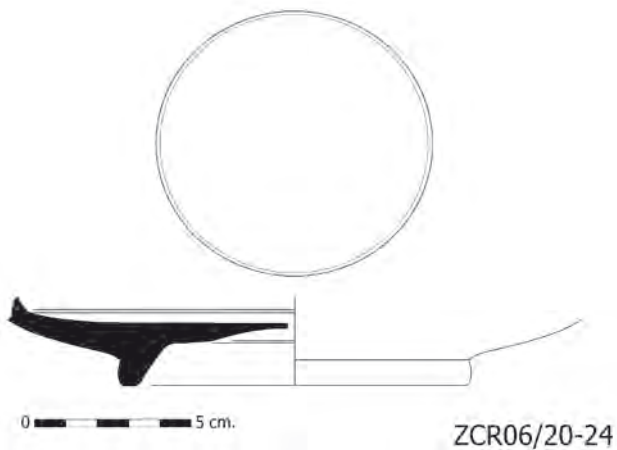


Fig. 13. Fondo dun prato de TSH da forma 15/17.

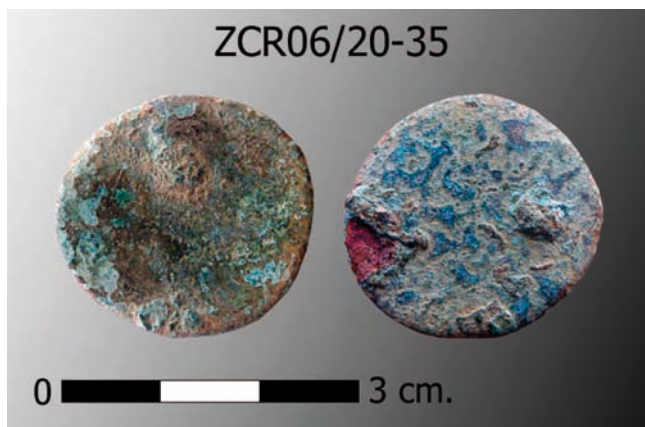


Fig. 14. Numisma de bronce sen identificar.

Os restantes materiais recollidos deste nivel corresponden a fragmentos de cerámica común e material latericio de construción cunha cronoloxía moi ampla. Mentres que o numisma de bronce (fig. 14) que nos podería achegar unha información máis afinada atópase en tan mal estado de conservación que resulta ilexible.

## Fase II. Nivel Baixoimperial.

Continuando coa análise estratigráfica da intervención, ao proseguir coa escavación comezaron a aflorar outras estruturas cunhas características que nos

levan a pensar nun período diferente ao anterior, probablemente unha etapa propiamente baixoimperial.

En primeiro termo, dando asento á posible calzada tardorromana (UE 21), apareceu un nivel de abandono (UE 26) composto por abundantes lousas de pequeno tamaño (menos de 15 cm.) mesturadas con terra agrisada, de granulometría grossa e debilmente compactada. Este depósito, cunha potencia duns 10 – 15 cm., sitúase cubrindo a parte oeste da sondaxe ata a altura do muro UE 24, ao que cubre na súa cara oeste. Por debaixo deste nivel situábase outro depósito de abandono – derrubo de dous muros, UE 24 e UE 25 (fig. 15), cubríndoos en boa parte, e estaba composto por lousas de tamaño variable (entre 10 e 40 cm.), mesturadas cunha argamasa compacta elaborada a partir dunha arxila de cor amarela – alaranxada.

Unha vez retirados os depósitos de abandono e derrubo quedaron á vista os dous muros (fig. 15), paralelos entre si a unha distancia de 95 – 100 cm. e unha orientación N - S, con características construtivas similares e erixidos en lousa local de mediano tamaño (entre 10 e 30 cm.) trabada cunha arxila amarela. Ámbolos dous muros acadan unha altura duns 30 cm., non conservando máis de tres fiadas como moito, e unha anchura que rolda os 30 – 35 cm. En canto á lonxitude, falamos de 145 – 150 cm. para o muro oeste (UE 24), mentres que o muro do lado leste (UE 25) non acada máis de 100 cm. ao aparecer directamente apoiado sobre un plinto e contra unha base que soportarían unha das columnas do pórtico da beirarrúa, como veremos posteriormente.



Fig. 15. Vista dos dous muros baixoimperiais (UE24 e UE25), con parte do nivel de derrubo entre ambos.

Vemos así que se trata de dúas estruturas de características moi similares, tanto na factura como na orientación. A principal diferenza entre ambos atopámola no muro oeste (UE 24), que posúe unha sutil curvatura a modo de S moi alongada sen que poidamos dilucidar a súa finalidade. Sen coñecer a solución de continuidade nos seus extremos, a funcionalidade do muro en si tamén é unha incógnita; tan só sabemos que está erixido sobre un nivel de abandono que se superpón á calzada altoimperial de cantos rodados da que falaremos posteriormente, de modo que está ocupando o que con anterioridade era un espazo público, e moi preto (a penas un metro) doutro muro coetáneo e das mesmas características.

Con maior claridade se mostra a funcionalidade do muro leste (figs. 16 e 27, UE 25), cun marcado carácter delimitador dun novo espazo privado (un novo edificio ou a ampliación dun xa existente), gañado a expensas do anterior espazo público ocupado pola beirarrúa da calzada altoimperial. Trátase dun fenómeno perfectamente documentado noutras zonas da cidade en época baixoimperial, e directamente ligado ás importantes modificacións urbanísticas que teñen lugar desde finais do século III d.C. que afectaron tanto a edificios públicos como privados.



Fig. 16. Muro leste (UE 25) arrimado á base de pilastra.

Resumindo, apréciase como o muro leste (UE 25) constitúe unha adhesión posterior á zona porticada, funcionando como elemento delimitador a modo de pequeno valado que simplemente pecha ou define a propiedade privada que se expande a costa do espazo público. De feito, as medidas e características do muro fálannos dunhas dimensións orixinais modestas, algo que se entende dada a súa finalidade unicamente definidora.

En canto aos materiais arqueolóxicos, recuperáronse vinte e unha pezas relacionadas con esta fase, dezasete provenientes da UE 26, é dicir, do nivel de abandono inmediatamente anterior á posible calzada tardorromana, e catro do nivel de abandono – derrubo (UE 22) dos dous muros baixoimperiais. Trátase de catorce fragmentos cerámicos, dous deles latericios, tres numismas, dous anacos de vidro e dous bronzes (unha placa e un pequeno aro).

Malia que a colección de materiais é escasa e bastante heteroxénea cronoloxicamente falando, parece producirse unha tendencia que incide no período comprendido entre os séculos II e IV d.C. para este nivel.

Entre os materiais que se encadran neste período altoimperial avanzado ou baixoimperial inicial atopamos un fragmento de bordo dunha ola da forma O12A (fig. 17), unha vasilla con fondo resaltado, corpo ovoide, borde oblicuo exvasado e no noso caso, levemente rañurado, beizo engrosado de sección triangular

con fronte superior plano ou rebordo lixeiramente voado que rememora deseños tradicionais. Presenta dúas variantes atendendo ás dimensións, O12 para diámetros máximos entre os 35 e os 40 cm., alturas que roldan os 30 ou 35 cm. e aperturas de bordo entre 25 e 30 cm. O noso fragmento pertence á outra variante, a O12A, con medidas máis modestas que nos levarían a un diámetro máximo duns 30 cm. e aperturas do bordo sobre os 20 cm. (18 cm. neste caso). Na maior parte das mostras a superficie presenta unha cor gris, en gamas medias ou escuras e, ao tratarse de recipientes decorados mediante espatulados, a superficie exterior afinase a conciencia, mentres que o ombro e o bordo, lisos, remátanse mediante brunidos que lle dan unha estampa brillante.

Atendendo ao seu volume, ao coidado posto na súa elaboración e ao feito de que non adoitan presentar manchas de carbonización, seguramente fosen empregadas como olas de almacenaxe, función que podería ser simultánea á netamente ornamental. Cronoloxicamente, a popularización deste tipo sitúase nas décadas centrais do século III d.C., chegando a súa produción ata finais do IV d.C. (ALCORTA, 2001: 223 – 226).



Fig. 17. Ola da forma O12A.

En canto á cronoloxía do fragmento dun cántaro da forma J5 (fig. 18), algúns exemplares foron documentados en niveis da segunda centuria, sen embargo o mellor conxunto foi recollido de recheos que colmataban uns fornos datados entre finais do s. III e mediados do IV d.C. (ALCORTA, 2001: 290-291). Esta forma defínese por un corpo globular, embocadura troncocónica, bordo flexionado anguloso con fronte superior horizontal e asas de perfil acobadado e sección aplanada, con ancho afundimento lonxitudinal que arranca da parte superior da embocadura, apóiase sobre a parte superior do corpo onde se afianzan mediante presión dedada e base probablemente plana. Funcionalmente destinaríanse para transporte e conservación de líquidos.



Fig. 18. Fragmento de cántaro da forma J5.

Entre os elementos máis temperás, ademais dun fragmento dunha ola de tradición indíxena que debemos situar no século I d.C., atopamos o fondo dun prato ou fonte de TSH (fig. 19), recuberto por un verniz escuro, denso e moi compacto, e que conserva parte dun círculo rotelado na súa cara interior. As características técnicas desta peza fálannos dunha cronoloxía temperá, e ningún caso superior á primeira metade da segunda centuria.

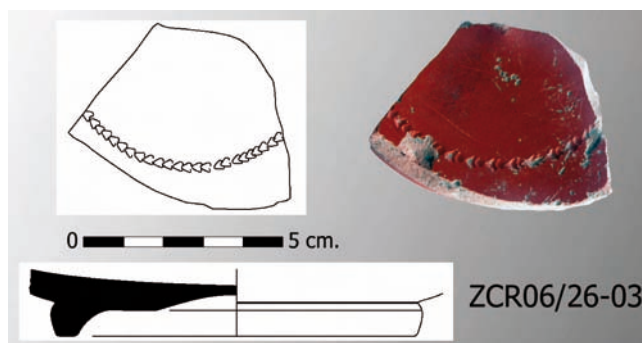


Fig. 19. Fondo dun prato de TSH.

Mellor definido temos o pequeno fragmento de bordo de TSH da forma 37a (fig. 20), que amosa o friso superior decorado con serie de palmetas das que só se conservan tres. O tipo de pasta indica a procedencia riojana. O esquema de friso continuo co



mesmo punzón e xeito reiterado defínese pola súa falla de especificidade cronolóxica e ser relativamente frecuente: atópase xa desde os inicios dos obradoiros, depara en época flavia mostras interesantes e perdura ao longo do século II con motivos cada vez máis empobrecidos (ROMERO e RUÍZ, 2005: 192).

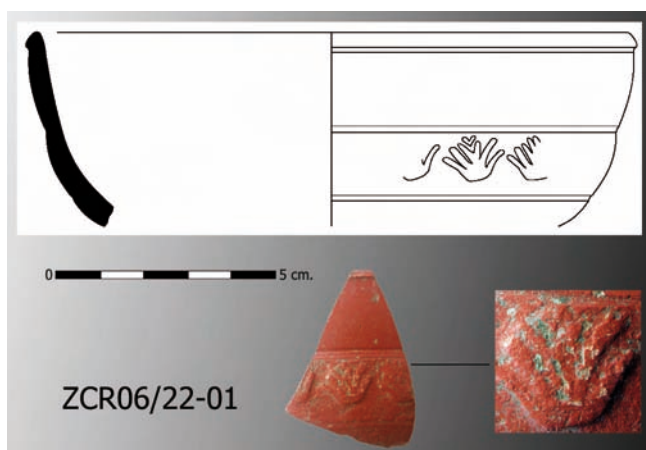


Fig. 20. Vaso de TSH da forma 37a.

O sestercio de Adriano (fig. 21), recuperado do nivel de abandono e cunha cronoloxía do 119 – 120 d.C., foi a única moeda que puido ser identificada sen lugar a dúbidas. No anverso apréciase claramente a parte inferior do busto, togado e mirando á dereita, saíndo da súa caluga dúas ífulas que dan comezo a unha coroa; tamén se observan algunhas letras (concretamente “TRAIAN” - “VS” - “AV” - “COSIII”) da lenda: IMP CAESAR TRAIAN HADRIANVS AVG PM TRP COSIII. (HAROLD e SYDENHAM, 1926: R.I.C. 586) No reverso, a lenda: MONETA AVGVSTI; alegoría da Casa da Moeda ou da moeda en si mesma, con forma de muller de pé, ataviada cunha túnica corta e portando na man esquerda unha cornucopia e na dereita unha balanza.



Fig. 21. Sestercio de Adriano aparecido no nivel de abandono UE 26.

Os restantes materiais deste nivel non aportan maiores precisións cronolóxicas. Por exemplo o grupo de pequenos fragmentos pertencentes á parede, fondo e bordo dun prato engobado do tipo EP1 (fig. 22), que se distingue polo seu fondo plano, parede oblicua e bordo non diferenciado que remata en beizos biselados, e que se emprega na cidade durante os cinco séculos. Esta gran extensión no tempo explícase en parte pola súa polivalencia, podendo empregarse como vaixela de mesa ou como cacharros de cociña para a preparación de alimentos (ALCORTA, 2001: 344-346).

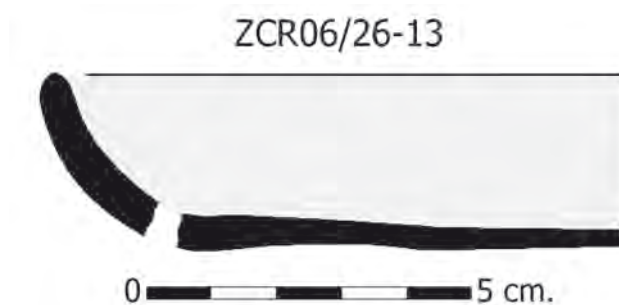


Fig. 22. Prato da forma EP1 de cerámica común engobada.

Nin das outras dúas moedas recuperadas neste nivel, nin dos fragmentos de vidro nin dos dous obxectos de bronce consistentes nun pequeno ariño (fig. 23) e nunha placa (fig. 24) que asemella algún tipo de fibela, puidemos extraer nova información que nos axudara na datación e interpretación deste nivel baixoimperial.

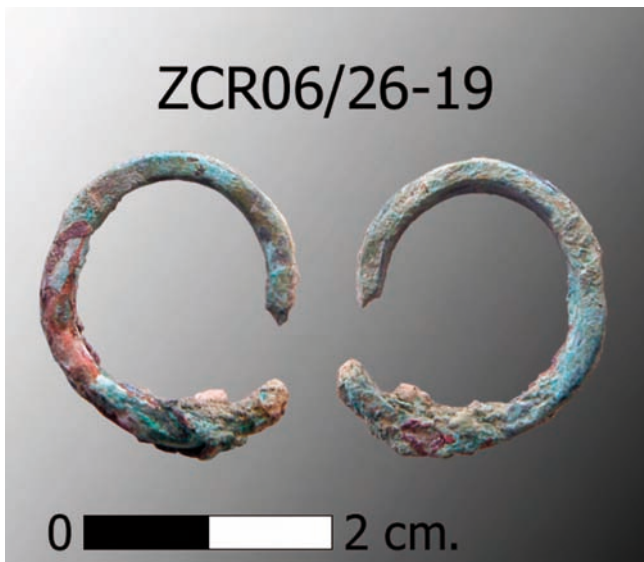


Fig. 23. Ariño de bronce.

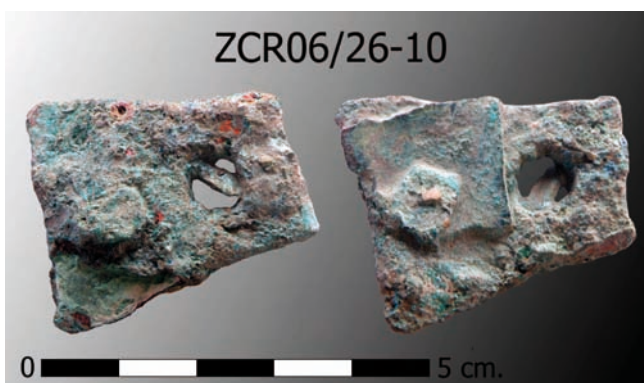


Fig. 24. Placa de bronce.

### Fase III. Nivel Altoimperial.

Fase na que se acadou a cota final de escavación, exhumando parte do lado leste da calzada altoimperial (fig. 25), construída a base de cantos rodados, coa súa canle perimetral de drenaxe e coa súa beirarrúa (*semittae*) porticada. Verificamos así a hipótese de partida, pola que se presupoñía un *cardo minor* dobremente porticado.

Como dixemos, trátase dunha calzada composta por cantos rodados (fig. 28) de mediano tamaño (entre 10 e 25 cm.), moi compactados entre si malia sufrir notables alteracións froito de obras posteriores como

as cimentacións das casas no lado norte ou a propia canle decimonónica no lado sur. A lonxitude total documentada ascende a 210 cm. no eixo leste – oeste, e a 130 cm. no seu eixo norte – sur.



Fig. 25. Vista xeral da sondaxe co nivel de calzada altoimperial.



Fig. 26. Restos das paredes da canle de desaugue, sen escavar.

No sector máis ao leste da calzada, xusto por debaixo dos muros baixoimperiais, consérvanse os restos das paredes da canle (fig. 26) para o desaugue tanto das augas pluviais como das que provirían dos edificios da rúa, cunha anchura interior (non se escavou na súa totalidade) duns 40 cm. Dado que nos atopamos na zona máis alta da canle, o seu estado de conservación é moi deficiente, sendo probable que o seu estado mellore conforme descenda a súa cota.



A proba inequívoca de que a beirarrúa leste da calzada tamén constituía un espazo porticado, atopámola na base (fig. 27) localizada *in situ* e xa visible en niveis anteriores. Fabricada en granito, conserva o arranque no que se apoiarían os tambores conformadores do fuste da columna, e apóiase sobre un plinto elaborado tamén en granito, o que demostra que o conxunto se mantivo na súa posición orixinal. Xa que a escavación se detivo ao acadar este nivel de calzada, non se documentaron os niveis inferiores onde iría apoiado o propio plinto.



Fig. 27. Detalle do plinto e base de columna co muro baixoimperial arrimado.

Dadas as dimensións da sondaxe non se chegou a constatar a anchura total deste *semitae*, se ben o exhumado na intervención de 1995 nos fala de 3,50 m. aproximadamente, na liña das medidas doutras beirarrúas atopadas en diversas intervencións en toda a cidade. Estes espazos, ademais da súa evidente función protectora ante as inclemencias meteorolóxicas, poderían ter unha vertente comercial como lugares de paso ás *tabernae*, locais destinados ás transaccións e negocios de diversa índole (AAVV, 1995: 54).

Deste xeito, vemos como todos os elementos construtivos que nos atopamos, así como os materiais empregados, nos están a falar dun *cardo minor* de época altoimperial (atendendo á tipoloxía construtiva, á canle perimetral e á beirarrúa porticada). Unha cronoloxía máis afinada podería situarnos en época Flavia, no derradeiro terzo do século I d.C., época en

que se empezan a porticar diversas rúas da cidade (GONZÁLEZ e CARREÑO, 1998: 1176-1178), así como segundo parece indicar a súa construción a base de cantos rodados de tamaño medio, diferindo doutras vías trazadas con anterioridade como as de época Xulio – Claudia, onde se empregaban cantos rodados dun tamaño moito máis reducido, ademais de mostrar un maior coidado tanto na realización técnica como no acabado final.



Fig. 28. Detalle da calzada altoimperial de época Flavia.

Ao poñer fin á sondaxe nesta cota non foi posible documentar os niveis inferiores da calzada para determinar se nos atopamos ante un firme que substituíu a unha pavimentación precedente, previsiblemente Xulio-Claudia, tal e como aconteceu na escavación levada a cabo por D. Enrique González Fernández no nº 18 desta mesma Rúa da Cruz (GONZÁLEZ, 1995). Este mesmo motivo levou a que non se puidera documentar a preparación do terreo<sup>11</sup>, ou as habituais capas de sustentación do pavimento (*statumen*, *rudus* e *nucleus*).

No referente aos materiais recuperados neste nivel, atopámonos ante unha colección moito máis homoxénea cronoloxicamente cá dos niveis

<sup>11</sup> O acondicionamento do terreo previo á implantación dunha vía é un factor a ter en conta. A principal preocupación radica na obtención da inclinación axeitada do terreo, intervindo directamente nos niveis xeolóxicos existentes ben mediante o seu recorte ou ben con achegas de terra que axusten a pendente que manterá a vía (ROMANÍ, 2008).



precedentes. Falamos nesta ocasión de vinte e nove fragmentos cerámicos pertencentes a dezaseis pezas diferentes, así como un anaco de vidro e unha moeda. Aqueles materiais que aportan unha cronoloxía máis ou menos clara lévannos ao século I d.C., malia contar con algúns fragmentos máis propios de anos posteriores.

Así, podemos falar en primeiro termo dos dez fragmentos pertencentes a catro cacharros de tradición indíxena, todos eles situables no século I d.C. Catro destes anacos pertencen a unha ola globular de forma indeterminada, co exterior negro e coidadosamente brunido, conservando ademais un friso decorativo mediante espatulados verticais (fig. 29) delimitado, tanto na parte superior como na inferior, por dúas acanaladuras horizontais perimetrais. Tamén o fragmento dunha tapadeira da forma LT1 (fig. 30), coidadosamente brunida e co exterior de cor negra, paredes oblicuas, bordo destacado por unha gran acanaladura perimetral na cara exterior e cos beizos, redondeados, resaltados por unha leve flexión da liña da parede.

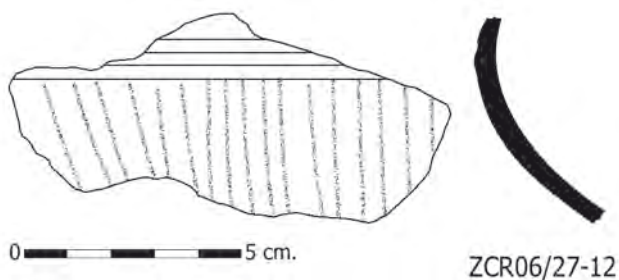


Fig. 29. Fragmento cerámico de tradición indíxena.

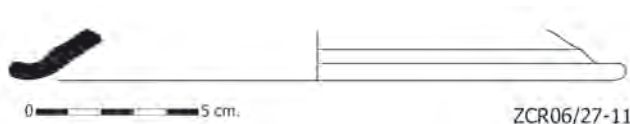


Fig. 30. Tapadeira da forma LT1.

De gran interese son tamén os oito anacos (aos que debemos engadir outro fragmento localizado nun nivel superior) que nos aportan gran parte do perfil dun pequeno vaso de paredes finas (fig. 31) do alfar de Melgar de Tera, concretamente da forma II, da variante II.1.1. (CARRETERO, 2000: 543; MARTÍN e RODRÍGUEZ, 2008: 395-398), cuxo

elemento diferencial ven dado pola existencia dun ombro abombado, que non existe no tipo Melgar I (CARRETERO, 2000: 496). Este tipo distribúese por todo o noroeste peninsular, e defínese por ser gobeletes ou vasos ovoides, co pescozo curto, oblicuo e exvasado, a base plana con pé anular e pola presenza dunha acanaladura na unión de bordo e corpo e outra dupla na parte inferior do corpo. Esta forma está en uso desde o terceiro cuarto do século I d.C., nun momento precedente á dinastía flavia, ata mediados-finais do II d.C. (CARRETERO, 2000: 543; MARTÍN e RODRÍGUEZ, 2008: 398).

Presenta decoración formada por dous frisos con mamelóns á barbotina sobre a característica acanaladura horizontal, nun esquema que se corresponde co Tipo E.I. de decoración mamilar; unha variedade decorativa para a que se propón unha cronoloxía entre o 70/75 e o 120 d.C. chegando a un momento avanzado da segunda centuria (CARRETERO, 2000: 545). Ademais, o fragmento localizado nun nivel diferente, pero que forma parte do mesmo cacharro, conserva retallos da decoración propia do corpo, coa parte posterior dunha folla lanceolada así como o arrinque dun talo que daría comezo á seguinte folla. Polo seu tamaño pertencería á categoría de gobelete ovoide de pequeno tamaño.

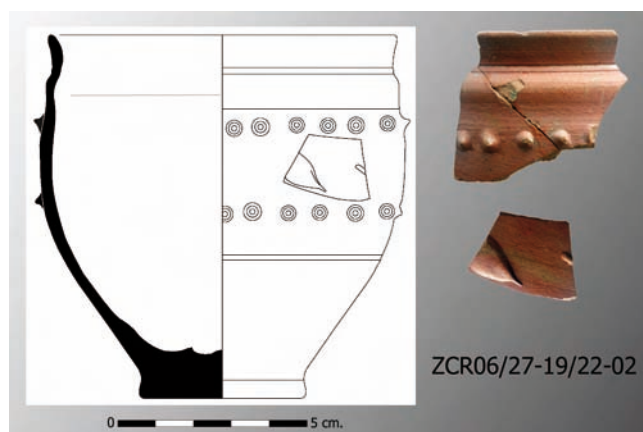


Fig. 31. Gobelete de paredes finas da forma Melgar II.

Nunha cronoloxía máis ampla se encadran os fragmentos de cerámica común romana recuperados, entre os que se poden identificar a algunhas tapadeiras do tipo T1 (fig. 32) e unha ola de cociña coa habitual forma O2 (fig. 33).

Nas formas T1 inclúense as tapadeiras de paredes oblicuas, pomos resaltados e beizos insinuados por unha leve flexión da liña da parede. Trátase así dun grupo moi diverso tanto nas características e cores das pastas, como na morfoloxía ou os acabados que presentan. Cronoloxicamente son maiormente atribuíbles ao período comprendido entre os séculos II e IV d.C., sen que se observen elementos reveladores dunha posible evolución (ALCORTA, 2001: 256 – 258).

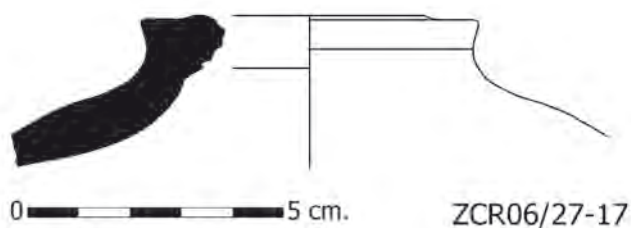


Fig. 32. Pomo dunha tapadeira da forma T1.

En canto á forma O2, trátase dunha das olas máis habituais dentro da cerámica común romana, lisa, co fondo plano, corpo globular co diámetro máximo localizado a media altura, bordos curvos exvasados e non moi desenvolvidos e beizos redondeados. Acorde coa súa función de recipiente de cociña, os exteriores adoitan presentarse en tonalidades negras ou agrisadas e mostran unha superficie ruda, groseira, sendo moi común que amose pegadas por exposición directa ao lume. A súa cronoloxía é ampla, desde comezos da segunda centuria ata época baixoimperial, sen que tampouco mostren modificacións que puidesen indicar unha evolución (ALCORTA, 2001: 197 – 198).

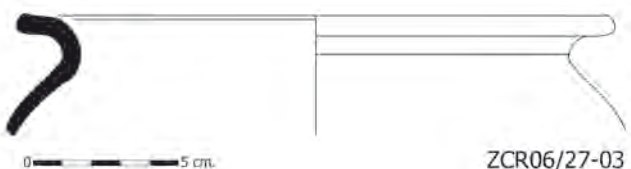


Fig. 33. Ola de cerámica común romana da forma O2.

Do fragmento de vidro (fig. 34) non puidemos identificar ningunha forma, mentres no que atinxe ao numisma (fig. 35), o seu estado de conservación non nos permite máis que propoñer hipóteses fundadas, xa que se distinguen as liñas dun busto que mira á dereita

no anverso, e o que parece a silueta dunha figura feminina de pé que tamén mira á dereita no reverso. A posición e características da figura feminina, así como as do busto (forma do nariz e da barbela, pescozo groso...) lévanos a propoñer un as de Domiciano, ou quizais de Vespasiano, como identificación máis plausible e concordando, de ser así, co conxunto dos achados deste nivel.

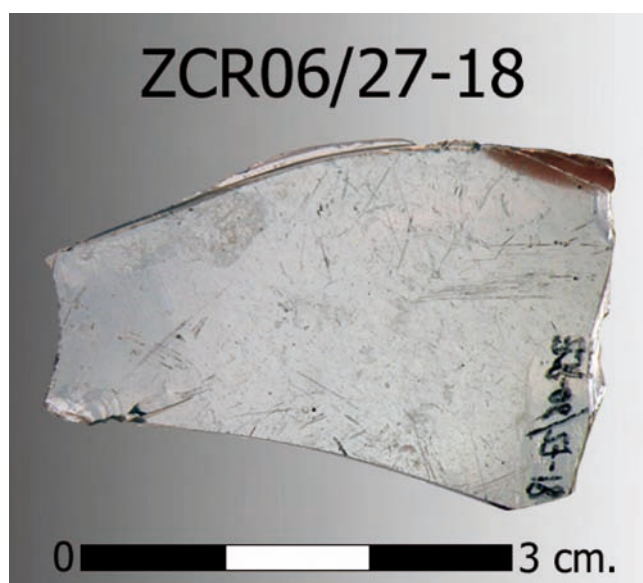


Fig. 34. Fragmento de vidro.



Fig. 35. Numisma de bronce, posiblemente un as de Domiciano ou Vespasiano.

## Conclusións.

Coa sondaxe (fig. 36) efectuada á altura dos números 16 e 18 da Rúa da Cruz conseguíuse dar resposta aos interrogantes que persistían sobre o *cardo minor* que discorre baixo o actual trazado, especialmente á cuestión de si falabamos dunha calzada cun único pórtico localizado na beirarrúa exhumada durante a intervención no ano 1995 (GONZÁLEZ, 1995) ou ben se trataba dun espazo dobremente porticado, como ao final se demostrou.

Deste xeito, a exhumación de diversas estruturas e restos arqueolóxicos en posición primaria, unido aos datos recuperados durante a anterior intervención, permítenos definir diferentes períodos de ocupación neste *cardo* da Rúa da Cruz.

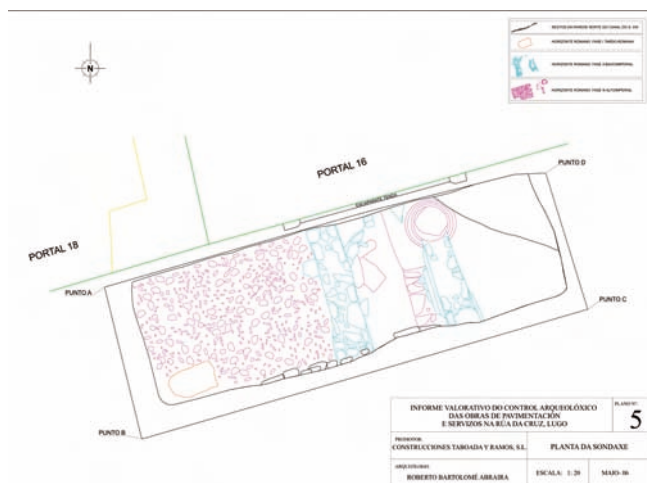


Fig. 36. Plano xeral da sondaxe cos distintos niveis romanos.

## Período xulio-claudio.

Sen desbotar a existencia dunha malla viaria anterior máis ou menos desenvolvida, para *Lucus Augusti* a primeira gran fase de reformas urbanísticas que respondería a un plan previamente programado témola no período denominado xulio-claudio, aínda que os indicios máis temperás non poidamos retraelos máis alá de Tiberio. Nestes momentos, sobre todo a partir de Claudio, prodúcese a construción ou, no seu caso, pavimentación da maior parte das calzadas da cidade, describindo unha malla urbana que responde

a un trazado ortogonal bastante flexible, xa que debe adaptarse á topografía do terreo (GONZÁLEZ e CARREÑO, 1998: 1182 ss.).

En *Lucus Augusti*, estas primeiras calzadas están sempre erixidas directamente sobre o zócolo natural arxiloso, sen engadir maiores capas de preparación máis alá da nivelación ou adaptación do propio substrato mediante o recorte dos estratos xeolóxicos ata acadar a pendente adecuada que, en xeral, manterá ao longo da súa vida (ROMANÍ, 2008: 147). O firme consiste pois nunha fina capa de cantos rodados de pequenas dimensións, dispostos directamente sobre o zócolo natural, moi ben compactados e trabados mediante terra areosa<sup>12</sup> (o pavimento que Vitrubio denominou *glarea*). Aínda que non é norma, adoitan presentar aceiras (*semitae*) sobreelevadas, con pavimentos de terra batida en ambas marxes aínda que, como veremos, non será ata o período flavio cando moitas delas se doten de pórticos. Ademais, os sistemas de evacuación das augas pluviais están aínda pouco desenvolvidos, consistentes nalgúnhas gabias situadas nos bordes do firme e paralelas á calzada<sup>13</sup> que poden ir en consonancia cunha lixeira curvatura do propio pavimento para que a auga escorregue cara esas rudimentarias canalizacións.

Na nosa intervención non foi posible documentar esta primeira fase, ao non esgotar todos os niveis arqueolóxicos, pero si está presente no informe da intervención levada a cabo no ano 1995, polo que a súa descrición está baseada nos datos apuntados no devandito informe (GONZÁLEZ, 1995).

Trátase da traza inicial da calzada. O tramo descuberto non se puido documentar na súa totalidade polo que resulta difícil determinar as súas medidas exactas. No tocante á súa factura, estaba composta por unha pequena capa de coios miúdos asentados directamente sobre o zócolo natural, sen que se apreciase preparación previa algunha (*statumen*). Á beira da mesma, documentouse unha beirarrúa

<sup>12</sup> Esta tipoloxía de calzada xulio-claudia está moi ben documentada en Lugo; sirva como mostra o exemplo da Rúa da Cruz na intervención de 1995 (GONZÁLEZ, 1995) ou a calzada localizada na Rúa Ánxel Fole (AAVV, 1997: 215).

<sup>13</sup> Como veremos por exemplo para esta calzada da Rúa da Cruz na intervención de 1995 (GONZÁLEZ, 1995: 8).



(*semitae*) duns 3,50 m. reservada á circulación peonil, cun piso feito a base de grixo compactado e separado da calzada por unha gabia que sería substituída progresivamente por unha canle construída en lousa.

A continuación, esténdese a fachada dun edificio que se prolonga sen solución de continuidade baixo as construcións lindeiras. Este muro da edificación, duns 0,70 m. de ancho, estaba feito en cachotaría de lousa de factura regular, trabada con argamasa de morteiro de cal e area. No interior aparecen os alicerces de varios muros transversais, de idéntica factura regular, que actuarían de divisorias entre as diferentes estancias. Tan só unha delas conservaba restos dun pavimento en *opus signinum*, enmarcado por unha moldura en cuarto de círculo. Polas súas características, podería identificarse cunha piscina, posiblemente relacionada co complexo termal, considerado de carácter público, que ocuparía boa parte da *insula* delimitada polo *decumanus maximus* na súa cara norte, e polo *cardo minor* que estamos a tratar no seu lado leste.

O gran complexo termal situado nesta *insula* (fig. 37), que se localiza entre as actuais rúas de Armanyá, Catedral, Praza do Campo, Bispo Basulto e Rúa da Cruz, estaría xa en funcionamento a mediados do século I d.C. tal e como se desprende das intervencións levadas a cabo na Rúa Armanyá nº 13<sup>14</sup> (AAVV, 1997: 204 - 205) que sacaron á luz un hipocausto en dúas terrazas laterais, coa súa exedra, que se abren cara un gran patio central con pilastras. Nesta intervención tamén se localizou unha piscina con pavimento de *opus signinum* que foi datada en época de Claudio–Nerón para a súa fase inicial. En relación a este complexo sitúase tamén a gran piscina (posiblemente un *frigidarium*) en *opus signinum* exhumada na Rúa Bispo Basulto nº 8<sup>15</sup> (AAVV, 2002: 212), así como a gran sala ou vestíbulo exhumado recentemente (BARTOLOMÉ, 2009: 143-144), durante a escavación realizada no solar nº 8 da Praza do Campo<sup>16</sup>.

---

14 Intervención dirixida por F. M. Hervés Raigoso no ano 1990.

15 Intervención dirixida por M<sup>e</sup> Luz Fernández Sánchez no ano 2000.

16 BARTOLOMÉ ABRAIRA, R.: *Informe Valorativo da escavación arqueolóxica en área do inmoble nº 8 da Praza do Campo, Lugo*. Depositado na Consellería de Cultura da Xunta de Galicia no 2007.

Se ao oeste flanquea esta área de índole termal, ao leste o *cardo minor* da Rúa da Cruz serve de delimitador do espazo doutra gran *insula*, neste caso relacionada coa gran *domus*, coñecida como *Domus Oceani* (figs. 40 e 42), situada no ámbito da actual Rúa Doutor Castro.

Malia que o groso dos restos exhumados e conservados encádranse nunha cronoloxía baixoimperial, enmascarando os niveis anteriores da *domus*, os materiais recollidos dos primeiros niveis construtivos remítenos a un momento cronolóxico comprendido entre a época de Claudio e os comezos da dinastía flavia (GONZÁLEZ, 2005: 55). Sen embargo, estes vestixios non permiten determinar con claridade as dimensións e funcionalidade das diferentes construcións e habitacións anteriores á *domus*, nin se se trata dunha única vivenda ou de dúas casas diferentes.



Fig. 37. Situación da insula das termas públicas na cidade romana (Servizo Municipal de Arqueoloxía do Concello de Lugo).

### Período flavio ata o século III d.C.

Correspondente á calzada altoimperial de época flavia, dinastía que leva a cabo un completo programa de reestruturación dos eixos da cidade e acometida de grandes reformas<sup>17</sup>. Entre outras actuacións, destaca a instalación dunha serie de novos servizos na rede viaria como as canles de desaugue realizadas en lousa, que transcorren paralelas ás rúas recollendo non só as augas pluviais senón tamén as que proveñen dos diferentes edificios privados. As calzadas anchéanse

17 Proceso que se aprecia noutras cidades do Imperio, sirvan como exemplo por citar ás máis próximas os casos de *Bracara Augusta* (MARTINS, 2009: 197) ou *Asturica Augusta* (GARCÍA e VIDAL, 1996: 925). Este impulso romanizador e urbanizador que dende finais do s. I d.C. vénse producindo, está reflectido tamén nas cidades que levan o apelativo de "flavia", como *Iria Flavia*, *Flavia Lambri* e *Flavium Brigantium* ou as veciñas *Aquae Flaviae*, *Interamnium Flavium* e *Flavionavia*, a maioría delas situadas nas vías de comunicación (ARIAS VILAS, 1997: 131-138).

e recrecénsese, e prolifera a erección de pórticos<sup>18</sup> nas beirarrúas (figs. 38 e 39), sustentados por plintos de granito que poden soportar postes de madeira (nos casos máis sinxelos), pilastras de lousa ou columnas de granito máis elaboradas como acontece na Praza de San Domingos ou nas columnatas da Rúa da Cruz.

Ademais, o novo pavimento presenta agora unha preparación moito máis elaborada a partir de diferentes capas superpostas (fig. 39). O primeiro destes estratos dispónse sobre o terreo natural, unha vez adaptado, ou directamente sobre a pavimentación anterior se falamos dunha refacción do firme, é o *statumen*, e consiste nunha capa de cantos rodados ben compactados para aportar densidade ao solo e facilitar a drenaxe. A continuación, o esquema habitual lévanos a unha capa de grava e area que constitúe o *rudus*, ao que se superpón un novo nivel de cantos rodados de tamaño variable, o *nucleus*. Por último, o pavimento propiamente dito está constituído por unha mestura de grava grosa trabada con arxila coñecido como *summa crusta* (AAVV, 1995: 54).

No caso da Rúa da Cruz, a pavimentación da nova calzada componse de cantos rodados de tamaño medio moi compactados con arxila, acadando a calzada unha anchura aproximada de 5 m. Unha envergadura que entra dentro das dimensións habituais nas rúas romanas da cidade, variables entre os 4 m. (Pazo Lomas) e os 8 m. (Rúa da Raíña, Rúa dos Cregos...) (GONZÁLEZ e CARREÑO, 2000: 68 – 69).

18 Esta formulación a modo de portici das beirarrúas era costume nas cidades romanas, con exemplos en Clunia, Emporiae, Itálica, Tarraco ou Barcino, ou en *Asturica Augusta* e *Bracara Augusta*, que ao igual que en *Lucus Augusti*, tamén coñecerá un florecemento en época flavia-antonina potenciado por un acelerado programa de desenvolvemento da súa actividade económica, pertencendo a este período a maior parte das construcións públicas e privadas descubertas (MARTINS, 2009: 182).



Fig. 38. Reconstrución do cardo en época flavia á altura da Rúa da Cruz. En cores sólidas, os restos atopados nas dúas intervencións, pola contra, en cores esvaídas, reconstrución hipotética.

Mentres que as grandes obras de construción ou refacción dunha calzada son responsabilidade das autoridades da cidade, o mantemento e reparación dos estragos puntuais producidos polo propio tránsito da rúa recae sobre os propietarios dos edificios que limitan coa mesma (ROMANÍ, 2008: 163). Estas pequenas intervencións, que normalmente consisten en simples parcheados do pavimento mediante cantos rodados e/ou arxila, documéntanse con frecuencia nas diferentes escavacións arqueolóxicas da cidade<sup>19</sup>.

A beirarrúa presenta o habitual pavimento de terra compactada e, malia que non foi posible definir a súa anchura ao non escavala na súa totalidade, poderíamos falar duns 3,50 m. se aceptamos o paralelismo coa exhumada en 1995 a escasos metros (GONZÁLEZ, 1995), e na liña dos 3 m. documentados noutras beirarrúas da cidade<sup>20</sup>. O pórtico, confirmado grazas ao plinto e base de columna fabricados en granito e localizados en posición primaria, presentaría un espazo aproximado de 2,70 m. entre cada pilastra, realzando a categoría e monumentalidade da propia rúa, dando cobertura aos transeúntes ante as inclemencias meteorolóxicas e funcionando como un lugar idóneo para a instalación de actividades artesanais

19 Por exemplo nesta mesma calzada da Rúa da Cruz (GONZÁLEZ, 1995) ou no *cardo minor* da Rúa Nova (SANTAMARÍA, BARTOLOMÉ e ALCORTA, 2011: 33).

20 Por exemplo nos nº 24, 25 e 26 de San Domingos, ou no nº 21 da Rúa da Raiña (AAVV, 1997: 203). Tamén na Rúa dos Cregos durante a escavación da *domus* coñecida como "Casa do Monolito" (GONZÁLEZ e CARREÑO, 1998: 1202 – 1203).

e comerciais nas *tabernae*, tal e como parece ser o caso dos pequenos habitáculos de planta rectangular exhumados na Rúa da Raiña (AAVV, 1997: 202 – 203) e na Rúa Armanyá, ou da soleira de porta relacionada cun destes locais comerciais descuberta durante os labores de control arqueolóxico na Rúa Doutor Castro en 2004 (AAVV, 2006: 253). Nesta liña, a proporción elevada de tapadeiras do tipo T1 recollidas na nosa intervención podería estar vinculada a este carácter comercial e/ou artesanal dos locais lindeiros.



Fig. 39. Reconstrución ideal dunha calzada romana en *Lucus Augusti*, cos distintos niveis de pavimentación, canles de drenaxe e espazos porticados (Servizo Municipal de Arqueoloxía do Concello de Lugo), e que ben podería corresponderse co *cardo* da Rúa da Cruz.

Pola súa banda, ás construcións situadas a ambas marxes da calzada tamén lles afecta o pulo reformista do momento. No complexo termal ao oeste do *cardo* aprécianse unha serie de remodelacións en diversos espazos do edificio ademais da anulación do *praefurnium* (AAVV, 1997: 204).

Ao outro lado da rúa, as edificacións erixidas na *insula* situada ao leste da calzada sofren unha gran transformación entre finais do s. I d.C. e as primeiras décadas do II d.C., ao executarse a edificación dun conxunto residencial de dimensións notables. Aínda que mantén a mesma orientación que as construcións anteriores, toda a obra concíbese *ex novo*, construíndose as grandes salas de aparato ou



representación na ala sur, presididas polo *oecus* e dous patios porticados adxacentes arredor dos que se dispoñen as habitacións restantes. Ademais, o conxunto vería incrementada a súa monumentalidade co levantamento dun amplo perístilo, seguramente ocupando o núcleo central da casa e enfrontado á entrada principal que estaría aberta ao *cardo maximus*. Polo demais, pouco máis se coñece sobre a planta e características desta fase inicial da gran *domus*, ao quedaren ocultas baixo as importantes reformas que se acometerán a finais do s. III ou comezos do IV d.C.

Salta á vista que nos atopamos nunha zona central e “nobre” da cidade, xa que falamos dunha calzada ampla, con espazos porticados mediante columnatas de granito, delimitando a gran zona termal polo seu lado oeste (fig. 37) e unha gran *domus* ao leste (fig. 42), que irá gañando suntuosidade co tempo e que está practicamente enfrontada (tan só separadas polo *decumanus maximus*) a outras luxosas mansións como son a *domus* da *insula* de San Domingos e a coñecida como “Casa de Dédalo e Pasifae” da Rúa Armanyá (fig. 40). Ademais, a propia situación da rúa é case inmellorable; a pouca distancia do foro (que tamén linda coa *domus* polo seu lado oeste), paralelo ao identificado como *cardo maximus* e en conexión directa co *decumanus maximus* polo norte e con outro dos *decumanus* principais que sae do foro no seu extremo sur, en definitiva as rúas máis transcendentais da cidade, de grandes dimensións e nas que tamén se documentaron espazos porticados e presenza de *tabernae* (GONZÁLEZ, 2005:79).



Fig. 40. Situación das diferentes *domus* da cidade romana (Servizo Municipal de Arqueoloxía do Concello de Lugo).

### Período Baixoimperial.

A finais do século III d.C. ten lugar un novo episodio reformista en todo o imperio impulsado por Diocleciano, dentro do cal se inclúe a creación da nova provincia da Gallaecia. Este novo pulo económico, político e administrativo vai permitir que algunhas cidades como *Lucus* ou *Bracara Augusta* (esta última erixida como capital da nova provincia) manteñan o seu vigor nun momento no que outras urbes comezan un declive urbano e de poboación<sup>21</sup>. A mellor proba da vitalidade que mantén a cidade de *Lucus Augusti* atopámola na erección do gran recinto fortificado que é a muralla, unha obra que influirá de maneira determinante na concepción urbanística da nova urbe intra muros. Os eixos trazados desde época

<sup>21</sup> Caso de *Asturica Augusta* que, desde mediados do s. III d.C. e en relación co esgotamento das explotacións auríferas, coñecerá un lento pero continuado declive (GARCÍA e VIDAL, 1998: 941).

altoimperial continúan a influír na trama organizativa da cidade, pero os criterios finais da súa implantación veñen agora determinados pola construción deste baluarte defensivo a finais do s. III d.C. (GONZÁLEZ e CARREÑO, 1998: 1179).

Cabe dicir que *Lucus* non é a única poboación que, nesta época, se afana en erguer un recinto defensivo de grandes dimensións, xa que cidades como a propia *Bracara Augusta* (MARTINS, DELGADO, SANDE LEMOS E CUNHA, 1998: 742), Xixón (FERNÁNDEZ, 1998: 1120) ou incluso *Asturica Augusta* a pesar do seu incipiente declive que xa se traduce nunha redución física do espazo ocupado pola cidade (GARCÍA e VIDAL, 1998: 941), comezan a finais do s. III ou comezos do IV d.C. a levantar grandes murallas que tamén influirán de maneira decisiva no seu urbanismo.

No caso de *Lucus Augusti* estas transformacións viñéronse documentando nas diferentes intervencións arqueolóxicas na forma de edificios e calzadas cortados abruptamente<sup>22</sup>, amortización de edificacións tanto públicas como privadas a modo de canteiras para a construción da muralla, anulación ou redución dalgunhas rúas, creación de novos colectores en forma de cloacas abovedadas<sup>23</sup> ou, como é o noso caso, a invasión dos espazos públicos pola propiedade privada, apreciándose especialmente na anexión das beirarrúas porticadas por parte das novas edificacións (figs. 27 e 41), restando circulación ás rúas e chegando, en ocasións, a convertelas en rúas sen saída.

Cinguíndonos á nosa intervención, o nivel baixoimperial está constituído polos dous retallos de muros paralelos á calzada e entre si. De dimensións e características moi similares, a funcionalidade destas estruturas tan só está clara para o muro U.E. 25, que se arrima á base da pilastra evidenciando o seu carácter definidor dun novo espazo privado. Atendendo ás súas medidas e características non parece que chegara a acadar unha gran altura, probablemente actuaría como un

modesto valado (fig. 27) que delimitase os novos espazos anexionados pola finca privada. Deste xeito comprobamos que a rúa, como espazo público, non conservou ningunha das súas beirarrúas abertas, xa que na intervención do ano 95 xa se documentara este proceso para o pórtico oeste (GONZÁLEZ, 1995). A case un metro, e invadindo xa o propio nivel de calzada, sen pavimentos asociados e ca única particularidade na súa lixeira curvatura en forma de S alongada, a finalidade do muro U.E. 24 é unha incógnita. Como apuntabamos, este fenómeno de conquista do espazo público por parte de construcións privadas, moi ligado ao novo impulso transformador do urbanismo de *Lucus* a finais do s. III d.C, está moi ben documentado en numerosas intervencións da cidade<sup>24</sup>.



Fig. 41. Muros baixoimperiais arrimados ás bases de pilastras altoimperiais localizados na Rúa da Cruz na intervención de 1995 (GONZÁLEZ, 1995).

Os edificios situados en contacto directo coa rúa tamén resultan afectados polo novo proceso de cambio que vive a cidade. O complexo termal que ocupa a *insula* ao oeste do *cardo* parece sufrir unha completa transformación a finais do s. III d.C. Na Rúa Armanya documentouse a construción dun edificio do que se exhumaron catro habitacións, dúas delas con pavimento de *opus signinum* e as outras con firme de terra batida (AAVV: 1997: 204). Na Rúa da Cruz tamén

22 Por exemplo no Carril das Ortigas e Rúa Nova localizouse unha calzada altoimperial cortada pola muralla, a pesar do que continuou sendo empregada en época baixoimperial (AAVV, 1997: 189).

23 Como a cloaca do *decumanus maximus* na Rúa Armanya (GONZÁLEZ e CARREÑO, 1998: 1181) ou a localizada no *cardo* que discorre paralelo aos soportais da Praza de España (AAVV, 2006: 253).

24 Entre os numerosos exemplos podemos sinalar a calzada da Rúa da Raiña (AAVV, 1997, 203); o *cardo* do soar do antigo Pazo Lomas (GONZÁLEZ e CARREÑO, 1998: 1181), ou o recentemente achado na Rúa Nova 5 (BARTOLOMÉ, 2010: 151-153; SANTAMARÍA, BARTOLOMÉ e ALCORTA, 2011: 42).

se documentou este fito reformador, xa que o muro principal da fachada é refeito en gran parte, integrando elementos arquitectónicos reciclados e, seguramente, invadindo neste momento o espazo porticado da beirarrúa. Pola súa parte, o interior é completamente reestruturado, convertendo as antigas estancias nunha soa, de grandes dimensións, que foi interpretada como un área de tránsito con pavimento de *opus signinum*. Sen dúbida, todas estas remodelacións indican un cambio na funcionalidade do complexo, motivado seguramente polos grandes cambios urbanísticos do momento (GONZÁLEZ, 1995).

A gran “Casa de Océano” (fig. 42) tamén vive momentos de cambio, acadando a fase de máxima suntuosidade no período que vai entre finais do século III e mediados do V d.C. A planta da casa emprende unha serie de reformas, especialmente no sector setentrional, onde se crea unha ampla sala calefactada por hipocausto e se constrúen diversas estancias, grazas á amortización de parte do perístilo central, que comunicarán esta nova zona da vivenda coas salas de representación localizadas na ala sur. O *oecus* e a súa antesala vense potenciados con novos pavimentos de mosaico e vistosas pinturas murais, incrementando o aspecto luxoso da casa. Ademais, o pavimento de diversas habitacións e galerías recrécese con *opus signinum* (GONZÁLEZ, 2005: 59). A falta de novas intervencións, de momento non podemos relacionar directamente esta *domus* co *cardo minor* da Rúa da Cruz, nin coa ocupación dos pórticos da beirarrúa leste do mesmo, dado que se descoñece a superficie que ocupaba dentro da *insula* (unha das maiores localizadas en *Lucus* con arredor de 14.000 m<sup>2</sup>) se é que non a ocupaba na súa totalidade. Esta relación si está comprobada con respecto ao *decumanus maximus*, que a delimita pola fachada norte e con respecto ao *decumanus* que a delimita polo sur. En canto ao *cardo maximus*, que linda coa *insula* na súa cara leste, non está documentada unha relación directa coa *domus*, pero parece bastante probable se consideramos que nesta rúa debía atoparse a entrada principal da vivenda, tal e como parece indicar a orientación do *oecus* cara este eixo, conectando así directamente co foro.



Fig. 42. *Insula* da *Domus* de Océano (Servizo Municipal de Arqueoloxía do Concello de Lugo).

Os últimos momentos de vida desta *domus* debemos buscalos na primeira metade do século V d.C., tal e como se deduce dos materiais asociados ao amplo nivel de carbonización relacionado coas capas de derrubamento que constitúen o momento de abandono da luxosa vivenda (GONZÁLEZ, 2005: 59).

### Período Tardorromano.

Para este período tan só contamos co nivel da probable calzada tardorromana, moi deteriorada, formada por lousas de tamaño medio (entre 10 e 30 cm.) mesturadas con algúns cantos rodados de medidas similares e mesturado cunha terra agrisada, orgánica, grosa e pouco compactada. A isto debemos engadir a laxa de granito de importantes dimensións localizada na esquina suroeste da sondaxe, de forma rectangular e moi desgastada na súa cara exposta, o que sen dúbida apoia a hipótese da calzada se atribuímos o desgaste ao notable tránsito que sen dúbida buliría por esta céntrica rúa. Ademais, este modelo de calzada tardorromana constituída por grandes laxas de granito mesturadas con fragmentos de lousa xa foi documentada noutras zonas da cidade, como no derradeiro recrecemento da calzada exhumada no nº 5 da Rúa Nova (SANTAMARÍA, BARTOLOMÉ e



ALCORTA, 2011: 42) ou incluso no ámbito empedrado correspondente a unha rúa, ou quizais unha praza, escavada no nº 18 da Rúa da Raíña (AAVV, 2002: 217).

### **Bibliografía.**

AAVV: *Lucus Augusti, Urbs Romana: los orígenes de la ciudad de Lugo*. Concello de Lugo. 1995.

AAVV: "Arqueoloxía urbana na cidade de Lugo (1990-1994)", en *Revista Larouco*, nº 2, 1997, p. 187 – 218.

AAVV: "Arqueoloxía urbana na cidade de Lugo (1995-2002)", en *Revista Larouco*, nº 3, 2002. p. 203 – 220.

AAVV: "Arqueoloxía urbana na cidade de Lugo (2002-2006)", en *Revista Larouco*, nº 4, 2006. p. 249 – 254.

ADAM, J.P.: *La Construcción Romana. Materiales y Técnicas*. Editorial de los Oficios, 2002.

ALCORTA IRASTORZA, E.J.: *Cerámica común romana de cocina y mesa hallada en las excavaciones de la ciudad. Lucus Augusti*, vol. II, Fundación Pedro Barrié de la Maza, A Coruña, 2001.

ARIAS VILAS, F.: "La ocupación del espacio y la diversificación de los asentamientos", en *Galicia castrexa e romana*. Lugo: Xunta de Galicia, 1997. p. 131-138.

BARTOLOMÉ ABRAIRA, R.: *Informe Valorativo da escavación arqueolóxica en área do inmoble nº 8 da Praza do Campo, Lugo*. Depositado na Consellería de Cultura da Xunta de Galicia, 2007.

BARTOLOMÉ ABRAIRA, R.: "Escavación arqueolóxica en área no inmoble nº 8 da Praza do Campo, Lugo", en *Actuacións Arqueolóxicas. Ano 2007*. Xunta de Galicia. Consellería de Cultura, 2009. p. 143-144.

BARTOLOMÉ ABRAIRA, R.: "Escavación arqueolóxica en área no inmoble nº 5 da rúa Nova, Lugo", en *Actuacións Arqueolóxicas. Ano 2008*. Xunta de Galicia. Consellería de Cultura e Turismo, 2010. p. 151-153.

BELTRÁN, M.: *Guía de la cerámica romana*. Libros Pórtico, Zaragoza, 1990.

CARREÑO GASCÓN, M<sup>a</sup>. C.: *Informe Preliminar da sondaxe arqueolóxica realizada na Rúa da Cruz, nº 3, Lugo, 1988*. Depositado na Dirección Xeral do Patrimonio Histórico e Monumental, Xunta de Galicia en 1988.

CARREÑO GASCÓN, M<sup>a</sup>. C.: "Cerámica fina de mesa: a terra sigillata en Galicia", en García Iglesias, J.M. (Coord.): *Galicia castrexa e romana*. Santiago de Compostela, 1997a.

CARREÑO GASCÓN, M<sup>a</sup>. C.: *Marcas de alfarero sobre terra sigillata halladas en Lucus Augusti*. Anejos de Larouco, 3, Edicións do Castro, A Coruña, 1997b.

CARRETERO VAQUERO, S.: *El campamento romano del Ala II Flavia en Rosinos de Vidriales (Zamora): La cerámica*, Instituto de Estudios Zamoranos "Florián de Ocampo", Diputación de Zamora, Universidad de Valladolid, Zamora, 2000.

FERNÁNDEZ OCHOA, C.: "La ciudad romana de Gijón: Orígenes y dinámica histórica", en *Los orígenes de la ciudad en el noroeste hispánico. Actas del Congreso Internacional*. Facultade de Humanidades. 1996. Lugo, 1998, p. 1109 – 1124.

GARCÍA ALÉN, L.: *La Alfarería de Galicia*, Fundación Pedro Barrié de la Maza, A Coruña, 1983.

GARCÍA CONDE, A. e LÓPEZ VALCÁRCEL, A.: *Episcopologio lucense*. Lugo. Fundación Caixa Galicia, 1991.

GARCÍA MARCOS, V. e VIDAL ENCINAS, J.M.: "Asturica Augusta: de asentamiento militar a urbs magnífica", en *Los orígenes de la ciudad en el noroeste hispánico. Actas del Congreso Internacional*. Facultade de Humanidades. 1996. Lugo, 1998, p. 911 – 944).

GONZÁLEZ FERNÁNDEZ, E.: *Informe preliminar da escavación arqueolóxica do soar nº 18 da Rúa da Cruz, Lugo*. Depositado na Consellería de Cultura da Xunta de Galicia, 1995.

---

GONZÁLEZ FERNÁNDEZ, E.: "El urbanismo de Lucus Augusti", en *Galicia Terra Única: Galicia castrexa y romana*. Xunta de Galicia, 1997, p. 173-180.

GONZÁLEZ FERNÁNDEZ, E.: "DOMVS OCEANI. Aproximación á arquitectura doméstica de Lucus Augusti", en *Traballos de Arqueoloxía 2*, Servizo de Arqueoloxía – Concellería de Urbanismo, Concello de Lugo, 2005.

GONZÁLEZ FERNÁNDEZ, E.: *Imago Antiqua. Lugo romano*. Concello de Lugo. 2005 b.

GONZÁLEZ FERNÁNDEZ, E. e CARREÑO GASCÓN, C.: "La capital del extremo noroeste hispánico: *Lucus Augusti* y su tejido urbano a la luz de las últimas intervenciones arqueológicas", en *Los orígenes de la ciudad en el noroeste hispánico. Actas del Congreso Internacional*. Facultade de Humanidades. 1996. Lugo, 1998, p. 1171 – 1208.

GONZÁLEZ FERNÁNDEZ, E. e CARREÑO GASCÓN, C.: "El tejido urbano de la ciudad romana de *Lucus Augusti*. Excavaciones arqueológicas de los dos últimos lustros", en *Revista Lucensia*, nº 20. Lugo, 2000, p. 67 – 84.

HAROLD MATTINGLY, M. A. e EDWARD A. SYDENHAM, M. A.: *The Roman Imperial Coinage. Vol. II. Vespasian to Hadrian*. Londres, 1926.

HERVES RAIGOSO, F.M.: *Informe Preliminar da escavación arqueolóxica da Rúa Armanyá, nº 13, Lugo, 1990*. Depositado na Dirección Xeral do Patrimonio Histórico e Monumental, Xunta de Galicia en 1990.

LÓPEZ PÉREZ, M<sup>a</sup>. C.: *Aportaciones al estudio del comercio romano a través de la cerámica de importación, la Terra Sigillata de la provincia de A Coruña*. Tese – Universidade de Santiago de Compostela – Departamento de Historia I. Director: José Manuel Caamaño Gesto. 2001.

LÓPEZ PÉREZ, M<sup>a</sup>. C.: "El comercio de terra sigillata en la provincia de A Coruña", en *Brigantium* nº 16. Museo Arqueolóxico e Histórico da Coruña, 2004.

LÓPEZ RODRÍGUEZ, J.R.: *Terra sigillata hispánica tardía decorada a molde de la Península Ibérica*. Universidad de Valladolid, Universidad de Salamanca, Junta de Castilla y León, Salamanca, 1985.

LUEZAS PASCUAL, R. A. e SÁENZ PRECIADO, M<sup>a</sup>. P.: *La cerámica romana de Varea*, Ayuntamiento de Logroño, Instituto de Estudios Riojanos, 4, Logroño. 1989.

MARTÍN HERNÁNDEZ, E. e RODRÍGUEZ MARTÍN, G.: "Paredes finas de *Lusitania* y del cuadrante noroccidental", en *Cerámicas Hispanorromanas: un estado de la cuestión*. D. Bernal Casasola y A. Ribera i Lacomba (eds. científicos). Cádiz: Servicio de Publicaciones de la Universidad de Cádiz, 2008.

MARTINS, M.: *Bracara Augusta. Cidade romana*. Unidade de Arqueología da Universidade do Minho. Braga. 2000.

MARTINS, M.: "Bracara Augusta. Panorama e estado da cuestión sobre o seu urbanismo" en *Do castro á cidade. A romanización na Gallaecia e na Hispania indoeuropea. Actas do curso de actualización sobre a romanización de Galicia*. Servizos de publicacións da Deputación de Lugo, 2009.

MARTINS, M., DELGADO, M., SANDE LEMOS, F., CUNHA, A.: "Bracara Augusta capital da Gallaecia meridional: Historia, urbanismo e arquitectura", en *Los orígenes de la ciudad en el noroeste hispánico. Actas del Congreso Internacional*. Facultade de Humanidades. 1996. Lugo, 1998, p. 735 – 750.

MAYET, F.: *Les céramiques a parois fines dans la Péninsule Ibérique*. Publications du Centre Pierre Paris (E.R.A. 522), París, 1975.

MEZQUÍRIZ DE CATALÁN, M<sup>a</sup>. A.: "Terra sigillata hispanica" en *Atlante delle Forme Ceramiche*, Tomo I, Instituto delle Enciclopedia Italiana, Roma, 1956, p. 419 – 563.

MORAIS, R.: *Bracara Augusta*. Câmara Municipal de Braga, 2010.

NAVEIRO LÓPEZ, J.L.: *El comercio antiguo en el N.W. peninsular: lectura histórica del registro arqueológico*. Monografías Urxentes de Museo, 5. A Coruña, 1991.

PAZ PERALTA, J.A.: "Las producciones de terra sigillata hispánica intermedia y tardía", en *Cerámicas Hispanorromanas. Un estado de la cuestión*. Bernal Casasola, D. y Ribera i Lacomba, A. (eds. científicos). Servicio de Publicaciones de la Universidad de Cádiz, 2008, p. 497 – 539.

QUIROGA FIGUEROA, M.: *A Louza de Sargadelos. Colección do Museo Provincial de Lugo*. Deputación Provincial de Lugo. 2003.

ROCA ROUMENS, M. e FERNÁNDEZ GARCÍA, M<sup>a</sup>.I. (Coords.): *Terra Sigillata Hispánica. Centros de fabricación y producciones altoimperiales*. Universidad de Jaén, Universidad de Málaga, Málaga, 1999.

ROCA ROUMENS, M. e FERNÁNDEZ GARCÍA, M<sup>a</sup>.I. (Coords.): *Introducción al estudio de la cerámica romana. Una breve guía de referencia*. Universidad de Málaga, Málaga, 2005.

RODRÍGUEZ COLMENERO, A.: *Informe Preliminar da escavación arqueolóxica na Rúa Armanyá, nº 10, Lugo, 1986*. Depositado na Dirección Xeral do Patrimonio Histórico e Monumental, Xunta de Galicia en 1986.

RODRÍGUEZ COLMENERO, A. (coord.): "Lucus Augusti. El amanecer de una ciudad", en *Lucus Augusti, ¿Una ciudad sin ambiente?* Fundación Barrié de la Maza, A Coruña, 1996.

RODRÍGUEZ COLMENERO, A.: *LVCUS AUGVSTI. A cidade romano – xermánica da Fisterra ibérica. Xénese da evolución histórica (14 a.C.-711 d.C.)*. Concello de Lugo, 2011.

ROMANÍ, M.: "El proceso de recrecimiento de las vías urbanas en época romana: entre el proyecto y la casualidad", en *IV Congreso de las obras públicas en la ciudad romana*. Colegio de Ingenieros Técnicos de Obras Públicas. Lugo, 2008, p. 141 – 165.

ROMERO CARNICERO, M<sup>a</sup>.V. e RUÍZ MONTES, P.: "Los centros de producción de T.S.H. en la zona septentrional de la Península Ibérica", en *Introducción al estudio de la cerámica romana. Una breve guía de referencia*. Universidad de Málaga, Málaga, 2005, p. 183 – 223.

SANTAMARÍA GÁMEZ, G., BARTOLOMÉ ABRAIRA, R. E ALCORTA IRASTORZA, E.J.: "Contribución ao coñecemento do armazón urbanístico de *Lucus Augusti*: descubrimento dun novo *Cardo Minor* durante as obras de rehabilitación do edificio nº5 da Rúa Nova de Lugo", na revista *Croa*, nº 21, 2011, p. 20 – 46.

SOLOVERA SAN JUAN, M<sup>a</sup>.E.: *Estudios sobre la historia económica de La Rioja romana*, 7. Gobierno de La Rioja, Instituto de Estudios Riojanos, Logroño, 1987.

SOTOMAYOR MURO, M. (Coord): "Monografía: Terra Sigillata Hispánica", *Boletín del Museo Arqueológico Nacional*, Tomo I, nº 2, Madrid, 1983.

TEIJEIRO Y SANFIZ, B.: *Ligeros apuntes sobre la importancia de la ciudad de Lugo: deducidos de las escasas noticias que suministran los escritores que de ella se ocuparon y de los vestigios que aún existen para memoria de dicha época*. Lugo, 1888.